

國立羅東高級工業職業學校

111~115 學年度

校務發展計畫

(中華民國 111 年 06 月 30 日校務會議通過)



校長：廖俊仁

中華民國 111 年 8 月

目 錄

壹、計畫緣起	1
貳、計畫依據	1
參、計畫目標	2
肆、學校基本資料	2
一、校史	2
二、校訓	3
三、校徽與校歌	3
四、現有班級數及學生數	5
五、學校群別、科別、班級數及學生數	6
六、教師人力素質概況	7
七、校舍及校地規模	9
八、教學圖書儀器及設備	10
九、最近一次校務評鑑結果	28
十、學校概況分析(SWOTS 分析)	29
伍、學校發展願景	36
陸、重點發展業務及各處室計畫項目	41
柒、各處室發展計畫	45
教務處	46
學務處	55
總務處	58
實習處	65
圖書館	89
輔導室	93
進修部	99
捌、預期效益與管考	102
玖、校園環境整體規畫與校舍汰換規劃	103
拾、實施期程	106
拾壹、結語	106

落實技職特色、發展產學鏈結

前瞻 專業 創新 活力 永續

國立羅東高級工業職業學校

111~115 學年度校務發展計畫

中華民國 111 年 00 月 00 日校務會議通過

壹、計畫緣起

本校創校迄今即將屆滿五十五年，回顧過去，在歷任校長卓越領導及校內前輩師長共同努力下，本校一直是宜蘭縣第一志願的工業職業學校。隨著社會外在環境的變遷，課程改革持續滾動修正，另一方面學生民主思潮澎湃、教師專業自主意識高漲，社區產業的改變以及教育制度與政策的調整等等問題，如何瞭解外界的需求與本身的定位，擴大校務整體參與度，進而整合校內外整體資源，共同打造一所具有創造力、內聚力的學習型學校，以便順應時勢的變化，成就本校未來永續的發展。

本校為技術型高級中等學校，學生來源以宜蘭在地學生為主，面對少子女化，儘管生源尚稱穩定，但學生基礎能力差距大，學習動機也相對薄弱；據此，為因應環境變遷，以創新的思維，積極的行動，掌握時代脈動，奠立羅工永續發展之基礎，實乃羅工全體同仁無可旁貸之責。為達此目標，乃擬定此項校務發展計畫，期盼透過各計畫討論、實踐及考評等等步驟，從而落實本校發展的理念。

貳、計畫依據

- 一、教育基本法
- 二、高級中等教育法(總統於 102 年 7 月 10 日以華總一義字第 10200131151 號令公布及總統府 105 年 6 月 1 日華總一義字第 10500050791 號令修訂)、高級中等教育法施行細則及高級中等學校組織設置及員額編制標準。
- 三、職業學校群科課程綱要、職業學校實用技能學程課程綱要、高級中等進修學校課程大綱、特殊教育課程綱要。
- 四、學生相關輔導辦法。
- 五、教育部頒布之高級中等學校教育有關教育政策及其相關法令等。
- 六、本校歷次校務會議及相關會議共識與結論。

參、計畫目標

本校五年中程校務發展計畫之實施期程，以 111 學年度至 115 學年度為原則，並期望藉此發展計畫之執行，達成下列目標：

- 一、落實品德人格教育，培養學生正向積極態度。
- 二、強化學生核心素養，培養學生紮實基礎能力。
- 三、建構雙語學習環境，培養學生全球移動能力。
- 四、專精學生群科技能，培養學生鏈結產業能力。
- 五、陶冶學生人文美學，培養學生創意思考能力。
- 六、營造民主溫馨校園，培養學生團隊合作能力。
- 七、精進健康環保環境，培養學生永續發展能力。
- 八、提升資訊設備安全，培養學生數位學習能力。
- 九、鼓勵教師深造進修，建立知識經驗交流平台。
- 十、結合校友家長資源，強化學校反思回饋機制。

肆、學校基本資料

一、校史

本校創立民國 55 年秋，當時由陳崑先生為籌備主任，校名「宜蘭縣立羅東高級工商職業學校」，設有電子、建築、商業三科。民國 57 年 10 月 19 日本校事務主任于蔚然先生代理校長方典成，與校地捐贈人、地方政府代理人張新祿先生等，於宜蘭地方法院完成法律贈與手續。因此，訂定 10 月 19 日本校校慶紀念日。民國 58 年夏，增設機工電工兩科。民國 59 年 8 月改制「台灣省立羅東高級工商職業學校」，並成立附設補校。民國 63 年增設汽車科。民國 71 年，停辦商科，改校名為「台灣省立羅東高級工業職業學校」。民國 89 年配合精省，改制「國立羅東高級工業職業學校」。民國 90 年增設綜合職能科。民國 98 年 2 月本校勤學樓、至善樓完工啟用。

本校除陳崑先生(55.03~57.07)為籌備主任外，歷任校長分別為方典成

先生(57.08~74.01)、邱贊坤先生(74.02~78.01)、邱文忠(78.02~81.01)、郭孚宏先生(81.02~84.07)、李逢周先生(84.08~88.07)、張長賢先生(88.08~95.07)、許明文先生(95.08~101.07)、張以方(101.08~108.07) 等 9 位教育先進。在歷任校長卓越領導下，本校在升學、技藝競賽及就業等三方面都有卓越的成果。目前校長廖俊仁先生於民國 108

年8月接任迄今，傳承歷任校長的努力與績效，持續充實教學設備，改善教學環境，發展學校特色，讓本校成為宜蘭地區最優秀的技職學府。在廖校長接任後，重視品德陶冶、加強學生基礎學科能力、激發學生創造力、努力提升學生國際視野，期能培養本校同學成為具備「前瞻、專業、創新、活力、永續」的羅工人，營造本校成為術德兼備之技術型高級中學。

二、校訓

本校校訓：忠、誠、勤、樸

忠：盡心竭力，不推諉、不卸責

誠：真實無妄，不欺人、不自欺

勤：自強不息，不怠惰、不因循

樸：質實無華，不投機、不浮誇

三、校徽及校歌



民國七十一年，本校停辦商科，至原有效期已不適用。民國七十八年二月辦理校徽公開徵圖，歷經兩次徵圖始告確定。由當時電子三甲林振芳學長的作品獲選為本校校徽，林振芳學長作品說明如下：

1. 此徽誌所表示的精神為「積極進取，精誠團結，源遠流長」。
2. 五個齒輪代表本校「電子、電機、機械、建築、汽修」五科，團結合作，組成大齒輪--羅東高工。
3. 金黃色代表「熱情、青春、活力」，亦為「奮發上進」的原動力。
4. 下方柔和之線條，代表羅工之「源遠流長」。
5. 青、綠色，猶如一座巍峨大山，取其「屹立不搖」。
6. 整個圖案猶如旭日東升，放出萬丈光芒，取其「奮發進取，造就英才」之意。柔和的線條，剛健的齒輪，使整個圖中「剛中帶柔·柔中帶剛」，剛柔並濟。

羅工校歌

詞：方典成
曲：楊勇溥

mf 高山巍巍大海泱泱濟濟多士絃歌一堂
承先賢餘緒研學技專長振興事業發展工商
手腦兼用並駕齊芳宏我民族揚我國光
自強不息德智同彰宏我民族揚我國光

四、現有班級數及學生數

學制	總班級數	總學生數	備註
1.日間部	33 班	1105 人	
2.實用技能學程	3 班	57 人	
3.綜合職能班	3 班	39 人	
4.進修部	3 班	62 人	
5.資源班	1 班	(67) 人	安置於各班
6.建教班	3 班	100 人	機械科
合 計	46 班	1363 人	

五、學校群別、科別、班級數及學生數

群別	科別 (學程)	所屬 學制	一年級		二年級		三年級		合計	
			班級	人數	班級	人數	班級	人數	班級	人數
機械群	機械科	職業 類科	1	35	1	35	1	34	3	104
機械群	製圖科	職業 類科	1	27	1	35	1	28	3	90
動力 機械群	汽車科	職業 類科	2	67	2	62	2	67	6	196
電機與 電子群	資訊科	職業 類科	1	37	1	38	1	35	3	110
電機與 電子群	電子科	職業 類科	2	66	2	66	2	65	6	197
電機與 電子群	電機科	職業 類科	2	72	2	63	2	71	6	206
土木 建築群	建築科	職業 類科	2	68	2	69	2	65	6	202
機械群	機械科	建教 合作	1	34	1	31	1	35	3	100
電機與 電子群	微電腦 修護科	實用技 能學程	1	17	0	0	0	0	1	17
機械群	電腦 繪圖科	實用技 能學程	0	0	1	19	0	0	1	19
動力 機械群	汽車 修護科	實用技 能學程	0	0	0	0	1	21	1	21
特教班	綜合 職能科	綜合職 能班	1	14	1	12	1	13	3	39
特教班	融入各班	資源班	1	(25)	1	(20)	1	(22)	1	(67)
電機與 電子群	電機科	進修部	1	26	0	0	0	0	1	26
機械群	機工科	進修部	0	0	1	18	0	0	1	18
土木 建築群	建築科	進修部	0	0	0	0	1	18	1	18
總計			16	463	15	448	15	452	46	1363

六、教師人力素質概況

(一)普通(一般)科目

項目\領域		本國 語文	外國 語文	數學	社會	自然	藝術	綜合 職能	科技	體健	其他	合計
學歷	博士學位人 數(C1)	0	2	0	0	0	0	0	0	0	0	2
	碩士學位人 數(D1)	4	5	7	3	2	1	6	0	5	3	32
	學士學位人 數(E1)	7	2	2	1	1	1	3	1	1	1	21
	專科學歷人 數(F1)	0	0	0	0	0	0	0	0	0	0	0
	小計 (B1)=C1+D 1+E1+F1	11	9	9	4	3	2	9	1	6	4	58
專 任 教 師 資 格	具教師證之 教師人數 (I1)	10	8	9	3	2	1	7	1	5	4	50
	具教師證之 代理教師人 數(J1)	1	1	0	1	1	1	2	0	0	0	7
	具教師證之 技術教師 (K1)	0	0	0	0	0	0	0	0	0	0	0
	其他(L1)	0	0	0	0	0	0	0	0	1	0	1
	小計 (H)=I1+J1+ K1+L1	11	9	9	4	3	2	9	1	6	4	58
	比率 (M)=(I1+J1 +K1)/H	100%	100%	100%	100%	100%	100%	100%	100%	100%	100%	100%

(二)專業群科

項目\科別		資訊科	電子科	電機科	機械科	製圖科	汽車科	建築科	合計
學歷	博士學位人數(C2)	0	0	0	0	0	0	0	0
	碩士學位人數(D2)	6	7	9	9	5	9	11	56
	學士學位人數(E2)	0	2	2	1	0	2	0	7
	專科學歷人數(F2)	0	0	0	0	0	0	0	0
	小計 (B2)=C2+D2+E2+F2	6	9	11	10	5	11	11	63
業師	業界專家總人數	0	0	0	0	0	0	0	0
教師資格	具教師證之教師人數(I2)	5	9	9	8	4	9	9	53
	具教師證之代理教師人數(J2)	1	0	2	1	1	2	0	7
	具教師證之技術教師(K2)	0	0	0	1	0	0	0	1
	其他(L2)	0	0	0	0	0	0	2	2
	小計 (N)=I2+J2+K2+L2	6	9	11	10	5	11	11	63
	比率 (O)=(I2+J2+K2)/N	100%	100%	100%	100%	100%	100%	100%	100%

七、校舍及校地規模

(一)土地來源與使用

面積單位：平方公尺(m²)

類別	校舍名稱	面積		使用用途	備註
		使用中	未使用		
已取得管理權之校地 (公立學校)	41905.69	41905.69	0.00	學校及宿舍 用地	
已變更財團法人登記 之校地(私立學校)		0.00	0.00		
主管機關核定同意租 借之校地		0.00	0.00		
其他狀況之校地		0.00	0.00		
總計		41905.69	0.00		

(二)校舍校地概況統計

面積單位：平方公尺(m²)

校舍校地	總計		現在使用		
	數量	面積	數量	面積	
1.普通教室(間)	44	3832.08	44	3832.08	
2.特別/專科教室(間)	9	1199.58	9	1199.58	
3.辦公室(間)	27	2812.77	27	2812.77	
4.禮堂(含活動中心)(座)	1	2293.76	1	2293.76	
5.圖書室(館)(間)	1	988.35	1	988.35	
6.實習場所(含實驗室)(間)	61	15973.35	61	15973.35	
7.室內運動場所	0	0.00	0	0.00	
8.餐廳(座)	0	0.00	0	0.00	
9.教職員宿舍(間)	3	285.66	3	285.66	
10.學生宿舍(床位)	0	0.00	0	0.00	
11.其他	0	8101.47	0	8101.47	
校地總面積	41905.69				
校舍總延總面積	35533.20				
室外運動場所面積	16092.00				
現在使用廁位	總計	身障廁位	男大廁位	男小廁位	女廁位
廁位數	358	19	79	196	64

八、教學圖書儀器及設備

- (一)教室設備：配合政府擴大公共建設投資計畫之班級 e 化子計畫，每間教室設置有 75 吋觸控螢幕及資訊整合系統、單槍投影機、50 吋液晶電視校園無聲廣播系統、黑板、佈告欄、無線廣播喇叭等數位教學及視聽設備各一組。
- (二)專科教室：本校專科教室配合專業類科教師上課計有：自然探索教室一間、計概電腦教室一間、語言教室一間、美術教室一間、音樂教室、護理教室、視聽教室一間。

自然探索教室(格致樓一樓)

主要設備			
實驗桌(含教師演示桌)	8 張	椅凳	40 張
75 吋觸控螢幕	1 台	分離式冷氣機	2 台
資訊整合系統(生活科技教室)	1 套	防震多功功能藥品櫃	1 座
低溫恆溫箱	1 台	緊急安全器材櫃	1 台
凡得格夫磨擦起電機	1 台	水質偵測儀	2 台
偏向極板克魯克斯管	1 台	電磁加熱攪拌器	8 台
電磁力實驗器	1 台	摩擦係數測定儀	10 件
沖淋洗眼器	1 台	電子天平	3 台
投影式水波槽	1 台	吸附式光學演示實驗	1 台
雷射光的干涉與繞射實驗	1 台	都卜勒效應	1 台
演示用大型驗電器	1 台	酸度測定儀器	1 台
電解分析裝置	2 台	振盪發酵器	2 台
新生能源發電組	1 套	PH/MV 溫度測定儀	1 台
蒸餾水機	1 台	電流錶	20 個
電壓錶	20 個	單擺	5 組
電阻定律及歐姆定律	5 台	電流磁效應與電流天平	5 組
雷射用實驗器具	1 組	共鳴音叉實驗器	1 組
透鏡成像實驗模組	10 組	水流與電流比較實驗器	1 組
慣性法則實驗器	1 組	感應電流實驗器	12 個
化學防護具	2 組	防潮箱	3 組

計概電腦教室(格致樓二樓)

電腦教室(一)主要設備			
電腦主機含螢幕	40 台	教師用電腦	1 台
85 吋觸控螢幕資訊整合系統	1 台	軟體控制及廣播系統	1 套
資料櫃	1 台	分離式冷氣機	2 台
鐵櫃	3 組	投影機及佈幕	1 台
穩壓器	3 台	多媒體教學主機	1 台
無線教學擴音器	1 台	掃描器	1 台
積架(架子)	1 台	磁卡門禁系統	1 套

語言教室(格致樓二樓)

主要設備			
85 吋觸控螢幕資訊整合系統	1 台	分離式冷氣機	1 台
風速即時錄製與觀課系統	1 套	多媒體聯控系統	1 套
多媒體聯控系統 Client 端	48 套	平台使用班級授權數	10 套
雲端行動教育學習平台儀	1 套	全民英檢線上教學軟體 LiveABC	1 套
IRS 即時反饋系統	1 套	全民英檢上教學軟體 MyET	1 套
智慧教學系統	1 套	冷氣機	2 台
智慧型錄播系統	1 套	文件資料櫃	1 台
防潮箱	2 組	電腦椅	35 張
電腦桌	12 張	磁卡門禁系統	1 套

美術教室(格致樓三樓)

主要設備			
桌上型電腦	2 台	筆記型電腦	1 台
空氣壓縮機	1 臺	烘版爐	1 臺
曬版機	1 臺	數位相機	1 台
擴音機	1 台	絹印板	1 台
製版機	3 台	幻燈機	1 台
銀幕	1 幕	投影機	1 台
恆溫防潮櫃	1 台	冷(暖)氣機	5 台
版畫曬乾架	1 台	製圖架含雙面膠合板	40 組
水果靜物	1 組	蔬菜靜物	1 組
維納斯胸像	1 個	米基吉胸像	1 個
座椅	32 張	林布蘭大畫架	1 個
立式檯燈	3 台	高腳椅	3 張
壓克力架	4 只	器材櫃	1 台
ST 水槽	1 組	木櫃	1 座

音樂教室(格致樓三樓)

主要設備			
環繞音場擴大機	1 台	85 吋觸控螢幕資訊整合系統	1 台
主喇叭*2/中央喇叭/環繞喇叭*2/重低音	1 組	鋼琴	2 台
單槍投影機	1 台	電動銀幕	1 組
電子鋼琴	1 台	標準機櫃	1 座
CD 置物架	1 架	分離式冷氣機	2 組
無線麥克風組	1 組	桌上型電腦	1 組
數位影音光碟機	1 台	椅凳	42 張

護理教室(格致樓三樓)

主要設備			
85 吋觸控螢幕資訊整合系統	3 架	桌上型電腦	1 組
綜合擴大機	1 台	分離式冷氣機(1 對 1)	5 組
喇叭箱	2 個	急救訓練模型 CPR 安妮	6 具
無線擴音機	1 台	AED 自動體外心臟除顫訓練機	4 台
標準機櫃	1 座	自動體外心臟去顫器	2 台
擔架	1 組	護理模型放置木櫃	1 座
床	1 座	原木椅凳	40 張

視聽教室(昌明樓一樓)

主要設備			
數位多功能講桌	1 組	銀幕電動式	1 組
綜合擴大機	1 台	冷氣機	3 台
喇叭箱	2 個	投影機	1 台
無線擴音機	1 台	木質椅面等候椅(視聽連結椅)	99 張
標準機櫃	1 座	排風機	2 台

(三)綜職科設備：本校綜職科教室設備計有三間一般教室，另有一間烘焙、餐飲、中餐教室，一間飲調、門市清潔教室，一間美容、客房整理教室等專業教室、一間多功能視廳教室及一間諮商室。

烘焙、餐飲、中餐教室(弘道樓一樓)

主要設備			
四門冰箱	1 具	櫥櫃(木製)	2 座
廚房專用殺菌機組	1 台	不銹鋼出爐架含瓦斯爐	5 座
烤箱	5 個	不銹鋼工作檯	6 個
直立式攪拌器	5 台	保溫消毒櫃	1 具
吐司切片機	1 架	廚具系統櫃	2 座
冷熱飲水機	1 台	相關廚具	多組

油煙罩	5 座	櫥櫃(鐵製)	3 組
-----	-----	--------	-----

飲調、門市清潔教室(弘道樓一樓)

主要設備			
蒸餾機	1 臺	冰箱	1 具
製冰機	1 套	咖啡機	1 台
收銀機	4 台	半自動義式咖啡機-雙孔	1 台
門市收銀系統	1 臺	櫥櫃(鐵製)	1 組
15 吋一體成型主機	1 臺	玻璃櫃座	2 組
XBOX 主機	1 套	不銹鋼工作檯	6 個
POS 系統點餐機	1 台	POS 系統	1 套
POS 系統	1 套		

美容、客房整理教室(弘道樓二樓)

主要設備			
多功能吸塵器	2 具	蒸氣清潔機	1 臺
廚房專用殺菌機組	1 台	桌椅組	4 組
多功能打臘洗地機	2 具	櫥櫃	3 組
玻璃屋衛浴展示室	1 式	床組	3 張
電熱水機	1 臺	床架	3 組
除濕機	1 具	房務工作車	1 臺
地板清潔機	1 臺	房務車	1 部
多功能吸塵器	2 具	蒸氣清潔機	1 臺

諮商室(弘道樓一樓)

主要設備			
單人沙發	4 張	茶几	1 張
書櫃	1 座		

多功能視廳教室(弘道樓一樓)

主要設備			
投影機	1 組	蒸氣清潔機	1 臺
書櫃	1 組		

(四)運動場館

樂育堂一樓-綜合球場			
活動式籃球架	1 組	固定式籃板	4 面
電動計分板(含 24 秒計時器)	1 組	4 人座選手座椅	6 台
地板保護墊活動儲架	2 台	木質地板保護墊	10 捲
飛輪有氧健身車	4 台	拔河繩(50 米)	1 條
羽球柱	4 組	羽網穿線機	1 台

6 人式置物櫃	6 組	臥姿屈腿訓練機	1 台
運動器材室+教師辦公室+影片教學室			
製冰機	1 台	超音波治療器	1 台
數位攝影機	1 台	筆記型電腦	1 台
個人電腦	6 台	雷射事務印表機	1 台
75 吋觸控式螢幕(含擴大機)	1 台	多功能無線音箱組	1 組
電冰箱	1 台	65 型液晶電視機	1 台
飲水機	1 台	一對一變頻式冷氣機	3 台
運動評估動作分析系統	1 套	球類電動打氣機	1 台
樂育堂-一樓重量訓練室			
一對一變頻式冷氣機	2 台	橫跨肌力訓練台	2 座
負重式肌力訓練台	1 台	水平推舉架	1 台
水平訓練椅	2 台	多功能調整訓練椅	1 台
下斜臥推訓練架	1 台	可調式下斜腹肌訓練椅	1 台
平臥推舉架	2 台	壺鈴(8-12kg)	8 個
專業訓練健身車	2 台	多功能蹲舉訓練架	2 台
多功能交叉飛鳥訓練機	1 台	交叉訓練機	1 台
二頭肌訓練架	1 台	啞鈴訓練組(含放置架)	1 組
奧林匹克舉重槓	6 支	奧林匹克包膠槓片(含放置架)	3 組
六角槓	2 支		
樂育堂-二樓核心訓練室			
一對一變頻式冷氣機	2 台	商業電動跑步機	1 台
倒立機	2 台	室內划船機	1 台
競賽型滑雪訓練機	1 台	橢圓心肺交叉訓練機	1 台
壺鈴	4 個	水平訓練椅	1 台
走繩架	2 台	藥球(2-8kg)-含放置架	1 組
可調式啞鈴 25kg(含放置架)	2 組	5 層式安全跳箱	1 組
弘道樓-三樓體適能訓練教室			
一對一變頻式冷氣機	4 台	多功能交叉飛鳥訓練機	1 台
專業電動跑步機	2 台	飛輪有氧健身車	6 台
室內划船機	2 台	專業電腦滑步機	1 台
全動作臀部訓練機	1 台	啞鈴訓練組(含放置架)	1 組
坐姿二頭肌訓練機	1 台	腿部伸張機	1 台
外腿部訓練機	1 台	肩部推舉機	1 台
三角肌提舉機	1 台	胸部推舉機	1 台
上背訓練機	1 台	坐姿背部訓練機	1 台
垂直跳測量器	1 台	史密斯訓練架	1 台
樂育堂後側-盥洗室			

熱泵熱水主機	2 台	熱水密封保溫筒(500+700 公升)	2 組
洗衣機	2 台		
昌明樓地下室-桌球室			
桌球桌	10 張	圍布架	10 件
室外運動場			
室外固定籃球架	5 組	不鏽鋼排球柱	3 組
活動式橄欖球柱	1 座	計圈器	1 台
活動式終點裁判台	1 台	活動式終點柱	1 件
單槓	1 組	不鏽鋼爬竿架	1 組
不鏽鋼球門-手球	2 座	跑道吸水車	2 台
棒球訓練場+棒球隊宿舍			
一對一變頻式冷氣機	4 台	電冰箱	2 台
製冰機	1 台	冰溫兩用飲水機	2 台
55 型液晶電視機	2 台	變頻單槽洗衣機	2 台
6 人內務櫃	9 座	實木上下床舖	20 座
棒球發球機	2 台	倒立機	1 台
可調式訓練椅	1 台	深蹲訓練架	1 台
奧林匹克包膠槓片(含放置架)	2 組	啞鈴訓練組(含放置架)	1 組
奧林匹克舉重槓	5 支	切邊六角槓	2 支
可調式壺鈴 24kg	1 件	投手投擲訓練網組	5 座
藥球(2-8kg)-含放置架	1 組	飛輪有氧健身車	1 台

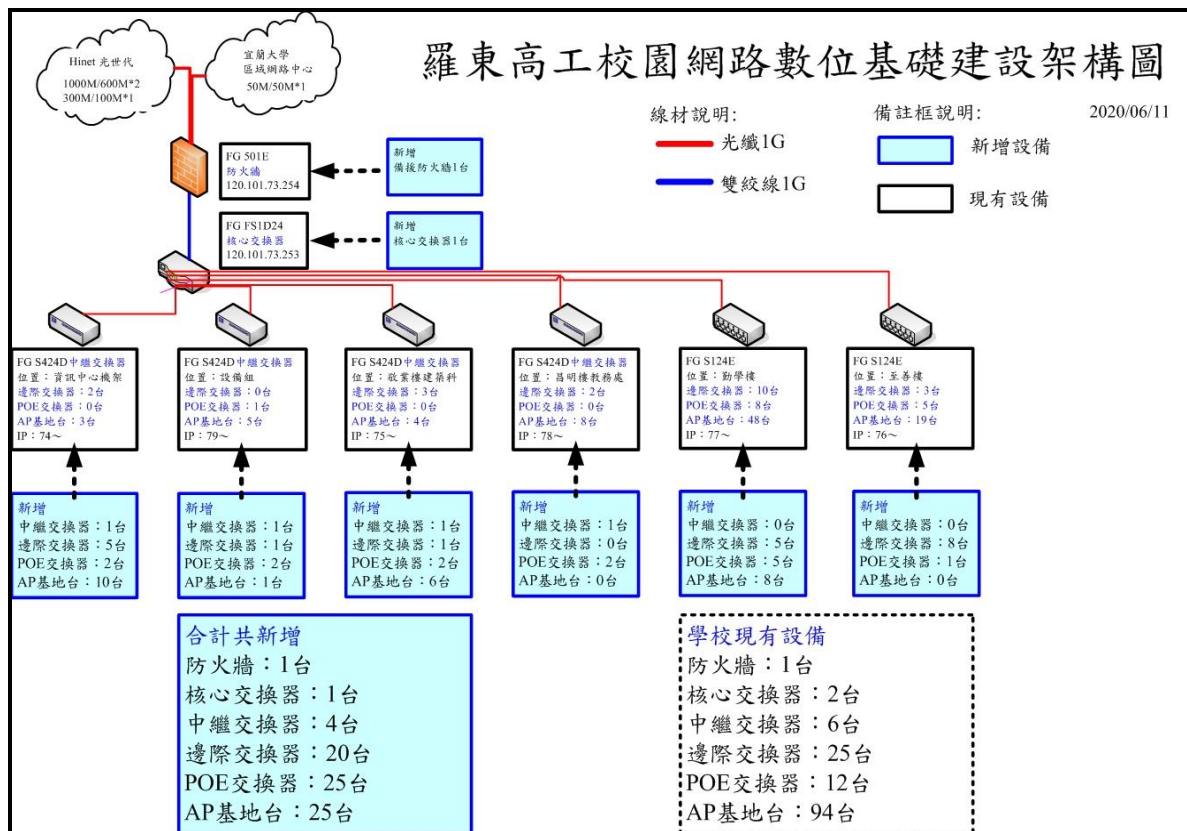
(五)管樂社團：

主要設備			
擴音器	1 組	鑼	1 支
揚聲器	1 具	管鐘	1 台
音響設備	3 個	鐵琴	1 台
混音器	1 台	木琴	2 台
冷(暖)氣機	5 架	提琴	1 支
除濕機	1 台	笛管(長笛、短笛、豎笛等)	19 支
鋼琴	1 台	薩克斯風(高音、中音、次中音等)	7 支
電子琴	2 台	貝士	1 支
鼓(小鼓、定音鼓、爵士鼓等)	8 個	金屬號(長號、小號、法國號等)	19 支
銅鈸	1 個		

(六)校園網路環境現況：

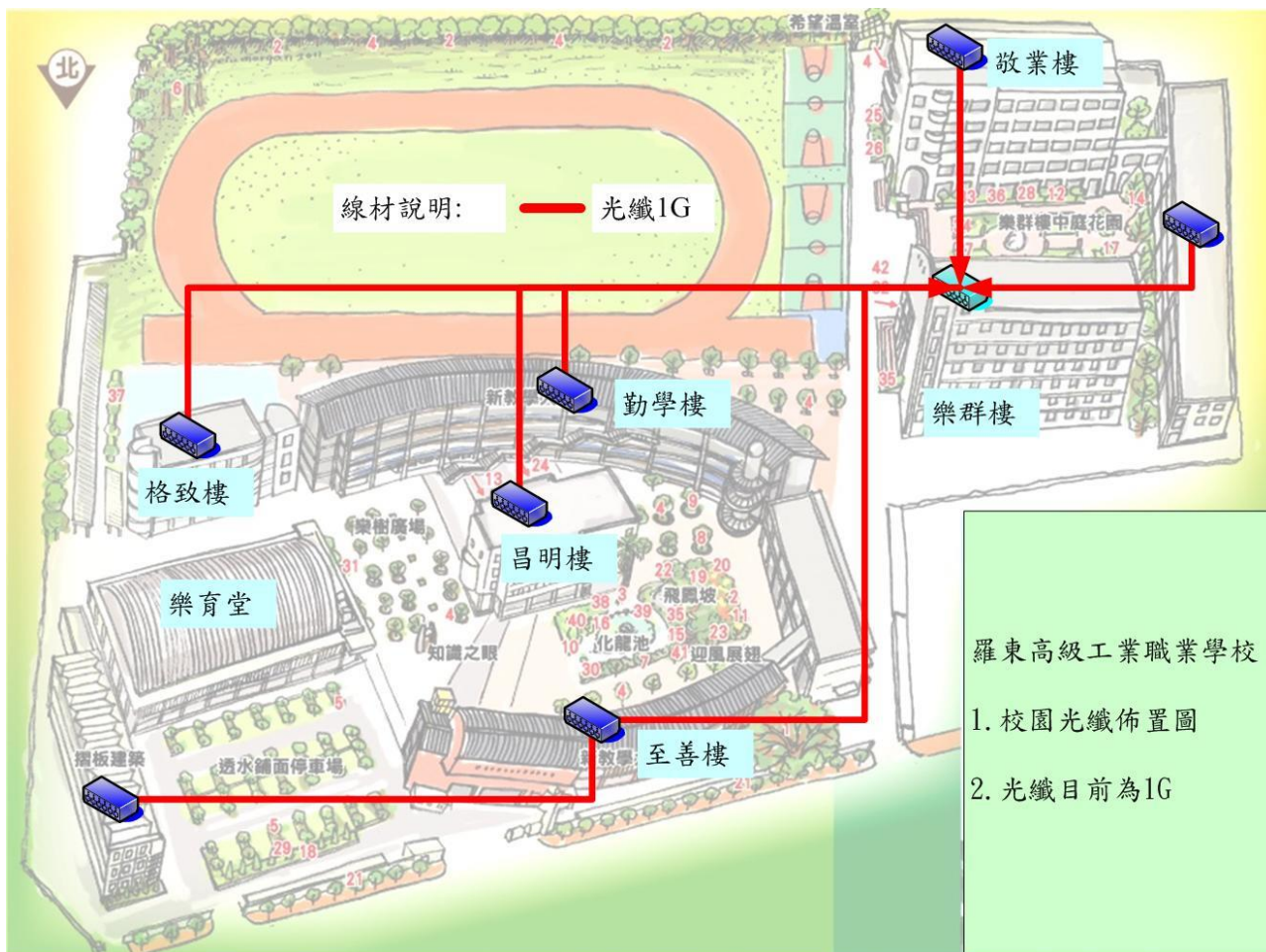
- 1.教育學術網路設置 100M 速率的光纖網路連接至宜蘭大學。對外使用教育部配分 3 組 class C IP Address 供各伺服器主機與各校內主要機器使用。

- 對外網路設置 2 路 1000M 速率的光纖網路連接至中華電信，供教職員工生實體主機與無線網路使用，內部利內 NAT 技術使用 private IP，以加強資安管制。
 - 本校校園骨幹線路已全面光纖化，教學區及實習工場區皆以光纖 1GB 速率連接。亦配合前瞻基礎數位建設全校無線區域網路，並建置無線網路認證機制，以提供便利且安全的網路環境。各行政處室、特殊專科教室、45 班級教室皆建置 1G 實體網路與 WIFI 無線網路。
 - 所有網路的規劃與建置，除提供各單位行政上的使用之外，主要為提供教師教學上的使用，老師可隨時運用多媒體教材來進行教學、線上輸入成績，學生也能運用資源查詢資料等。
- 5.網路架構圖：

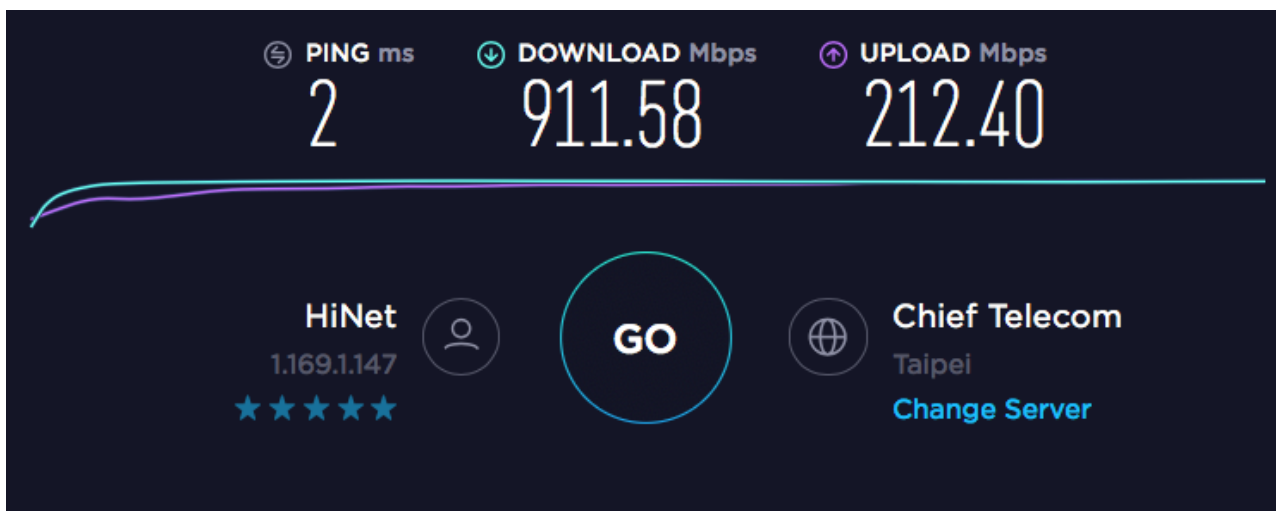


6. 骨幹網路佈線圖：

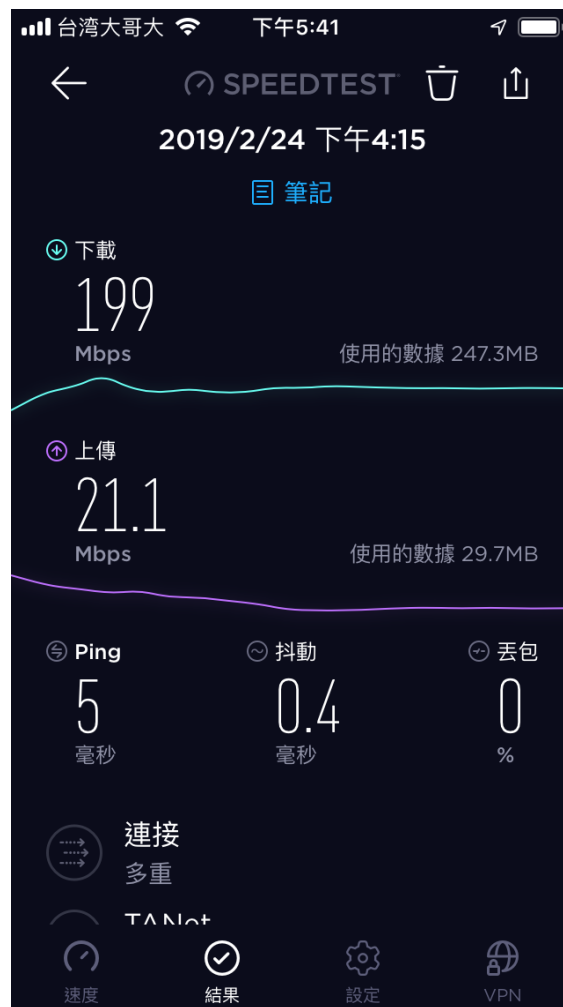
說明：校園骨幹網路已於前瞻基礎建設前已經具備全光纖化



7. 有線網路速度：



8.無線網路速度：



(七)圖書館藏書及設備

1. 圖書館1樓自主學習中心：

- (1)空間規劃：以《雅典學院》為風格，建置美學閱讀空間
- (2)服務櫃檯：提供志工服務及諮詢、管理用。
- (3)閱讀區：提供複合式座位 76 位(計有吧檯式座位 12 位、開放書桌座位 40 位、討論座位 24 位)。
- (4)預約系統：以智慧型進出管理。

2. 圖書館2樓閱讀區：

- (1)流通櫃檯：資料借閱及提供諮詢服務。
- (2)閱覽區：開放座位 40 位。
- (3)期刊閱報區：當期期刊 115 種，中文報紙 3 種。過期期刊供師生借閱流通。

(4)參考區：典藏參考工具書包含百科全書、字/辭典、手冊/指南、年鑑、索引、目錄等資料。

(5)過期期刊：過期期刊供師生借閱流通。

(6)書庫區：中外圖書 45268 冊(111.5.11)。

3.圖書館 2 樓資訊室：

(1)資料查詢區：設置 40 部電腦，電子書 2339 冊、資料庫 1 套。

(2)研討區：座位 40 位，配合教學擴播系統 1 套，提供師生學術討論、小論文、專題發表與心得分享。

(3)資料製作區：座位 3 位，提供學生學習歷程檔案製作，各備掃瞄器及印表機，共計 3 組。

(八)專業群科實習工場設備：

資訊科主要教學設備：

實習課程名稱	實習工場編號	設備名稱	數量
基本電學實習 電子學實習	樂群樓 604	示波器	20
		電源供應器	20
		函數波信號產生器	20
機器人控制實習 資訊技術 電腦硬體概論 網頁設計實習	樂群樓 605	個人電腦	40
		機器人 EV3 教育核心組	20
可程式數位邏輯設計實習 行動裝置應用實習	樂群樓 606	個人電腦	20
		電源供應器	10
		函數波信號產生器	10
單晶片微處理機實習 介面電路應用實習 程式設計實習	樂群樓 607	個人電腦	24
		介面電路教學實驗器	20
		晶片實驗器 - 單晶片&CPLD	20
電腦網路實習 微電腦應用實習 物聯網實習 程式設計實習	樂群樓 608	個人電腦	20
		嵌入式系統實驗器	20
選手訓練室 (機器人培育基地)	樂群樓 609	個人電腦	10
		移動式機械人學習系統	9
		機器人 EV3 核心套件組	20
		3D 列印機	1

		光時域反射儀	1
		光纖熔接機	2
		光纖切割機	1

電子科主要教學設備：

實習課程名稱	實習工場編號	設備名稱	數量
數位電路實習工場	樂群樓 502	電腦主機含螢幕	23 台
		類比雙軌跡示波器(數字顯示)	22 台
		雙電源供應器 (數字顯示)	22 台
		數位合成函數信號產生器	22 台
		電路雕刻機	1 台
電子電路實習工場	樂群樓 504	類比雙軌跡示波器(數字顯示)	22 台
		雙電源供應器(數字顯示)	21 台
		函數波信號產生器	22 台
單晶片實習工場	樂群樓 505	個人電腦	25 台
		液晶螢幕	25 台
		PCB 雕刻機	4 台
基礎電子電路實習工場	樂群樓 506	類比雙軌跡示波器	22 台
		直流電源供應器	22 台
		函數波信號產生器	22 台
微電腦實習工場	樂群樓 507	個人電腦(主機)	19 台
		17"液晶螢幕	19 台
		高畫質液晶顯示器附視訊盒	1 台
		外掛互動式觸控模附視訊盒	1 台
基礎電學實習工場	樂群樓 508	類比雙軌跡示波器	22 台
		直流電源供應器	22 台
		數位合成信號產生器	8 台
		函數波信號產生器	14 台
微電腦實習工場-1	樂群樓 509	電腦主機含螢幕	18 台
		電腦主機	2 台
		電腦主機	2 台
		電腦主機	5 台
通訊組實習工場	樂群樓 405	示波器(波形顯示)	20 台
		直流電源供應器(數字顯示)	20 台
		函數波信號產生器	18 台
		桌上型數位電錶	18 台

電機科主要教學設備：

實習課程名稱	實習工場編號	設備名稱	數量
專題實作	敬業樓 A406	個人電腦	23
		教學廣播系統	1
		晶片實驗器-單晶片用	25
		晶片燒錄器	15
工業配線實習 基礎配電實習	敬業樓 A408	工業配線裝置盤(1-7 題)	4
		基本電學實習模組	22
		工配&室內配電器具實習訓練盤	10
基本電學實習 電子電路實習	敬業樓 A403	電源供應器	10
		函數波信號產生器	10
		數位儲存示波器	20
		類比雙軌道示波器	10
		惠斯登電橋(含電機實習組件一組)	10
電工實習 基礎配電實習	敬業樓 A405	手提式低壓工配配電盤(1-7 題)	3
		家庭電器示教板	5
		基本電學實習模組	11
可程式控制實習 機電整合實習	敬業樓 A504	個人電腦	20
		形狀判別與傳送檢定台	4
		顏色辨別與姿勢調整檢定台	4
		姿勢判別與換向檢定台	4
		材質分揀與加工檢定台	4
		重量判別與整列檢定台	4
		人機介面	21
		機電整合載具實驗器	21
電工機械實習	敬業樓 A506	電動發電機	4
		電工機械實習設備單元組	1
		電工機械實驗器	3
		電機機械實習設備	1
		電壓調整器	2
		電機機械實習裝置	1
		交流電機實驗器	1
工業配電實習	敬業樓 A501	高壓配電盤綜合試驗台	1
		單面高壓受電盤	1
		模擬輸配電系統	1
		高壓配電盤綜合試驗台	1
		高壓配電盤	1
		電壓調整器	4

實習課程名稱	實習工場編號	設備名稱	數量
人機介面實習	敬業樓 A503	個人電腦	21
		PLC+人機介面	22
數位邏輯實習	敬業樓 A505	電源供應器	12
		函數波信號產生器	12
		類比雙軌道示波器	12
電子學實習 工業電子實習	敬業樓 A507	電源供應器	10
		函數波信號產生器	10
		數位儲存示波器	10
		電子學實習實驗台	12
		音訊放大教學實驗器	8
智慧居家監控實習	敬業樓 A310	個人電腦	10
		居家節能與電氣控制實驗器	6
		環境控制實驗	4
		居家燈光控制實驗器	6
		智慧居家監控系統	2
		門禁控制實驗器	2
		防災及監控實驗器	6
電力電子應用實習	敬業樓 A307	無線充電應用實驗器	5
		直流轉直流應用實驗器	5
		直流轉交流實驗器	5
		智慧機械人	6
		交/直流電子負載	3
電工實習 室內配線實習	汽車科大樓 B301	工業配線控制箱	28
		室內配線教學實驗器	8

機械科主要教學設備：

實習課程名稱	實習工場編號	設備名稱	數量
綜合機械加工實習 機械加工實習 精密機械實習	樂群樓102 樂群樓103	銑床	22
		車床	13
		磨床	6
		鑽床	8
		砂輪機	4
		手動衝床	1
		高溫爐	1
		鉗工桌	6
機械基礎實習 機械技術實習	樂群樓205	銑床	10
	樂群樓206	車床	21

精密量測實習 車床實習		鑽床	8
		砂輪機	6
		金屬熔解爐	2
		氬鐸機	1
		電焊機	1
		鉗工桌	6
專題實作 數值控制實習 數值控制機械 電腦輔助設計與實習 電腦輔助繪圖實習	樂群樓301 樂群樓302	CNC 銑床	2
		CNC 車床	3
		電腦	44
		3D 印表機	6
基礎電學實習 金工創作	樂群樓303	室內配電實習模組	23
		低壓電機控制配線設備	23
		木工車床	8
		電學實驗桌	6
		金工工作桌	6
氣壓實習 氣壓實習進階 氣油壓實習 氣油壓實習進階	樂群樓304	氣壓實習工作台	12

製圖科主要教學設備：

實習課程名稱	實習工場編號	設備名稱	數量
電腦輔助繪圖與實習 機械工作圖實習 電腦繪圖實習 電腦輔助設計實習 電腦繪圖與造型設計 電腦立體繪圖實習 文創產品設計 3D列印與生活 專題實作 工程圖實習 實物測繪實習	樂群樓403	個人電腦	44
		A0 繪圖機	1
		A1 繪圖機	1
基礎電學實習 專題實作 實物測繪實習	樂群樓404	電學示教板	24
電腦輔助繪圖與實習 機械工作圖實習	樂群樓407	個人電腦	21
		A1 繪圖機	1

電腦繪圖實習 電腦輔助設計實習 電腦繪圖與造型設計 電腦立體繪圖實習 文創產品設計 3D列印與生活 專題實作 工程圖實習 實物測繪實習			
製圖實習 機械製圖實習	樂群樓406	萬能製圖儀	40
電腦繪圖與造型設計 文創產品設計 3D列印與生活 專題實作	樂群樓408	80W 雷射切割機	1
		3D 印表機	9
		UV 直噴機	1
		電腦割紙機	1
		平版燙印機	1

建築科主要教學設備：

實習課程名稱	實習工場編號	設備名稱	數量
測量實習 工程測量實習 測量實務 測量實習進階 測量應用實習	敬業樓101 敬業樓201	光學經緯儀	7
		電子經緯儀	15
		水準儀	12
		全測站經緯儀	11
		照準儀	7
		平板儀	11
		雷射墨線儀	1
		羅盤儀	2
		求積儀	2
製圖實習 建築製圖實習 施工圖實習 建築製圖實務 建築製圖應用實習	敬業樓205	製圖桌(含平行尺)	85
	敬業樓303	實物投影機	1
	敬業樓306	單槍投影機	2
		保麗龍切割機	2
電腦輔助製圖實習 專題實作	敬業樓203 敬業樓208	電腦	67
		繪圖機	4
		印表機	2
		A3 雙面掃描器	1
		筆記型電腦	2

實習課程名稱	實習工場編號	設備名稱	數量
		單槍投影機	2
		3D 印表機	1
營建技術實習	敬業樓B01 敬業樓102	集塵式雙雷射角度鋸機組	1
		角鑿機	1
		榫接機	1
		砂光機	1
		帶鋸機	3
		平刨機	1
		木工車床	1
		花鈹機	1
		水泥切割機	1
		篩砂機	2
		電焊機	1
		材料與試驗	敬業樓101 敬業樓102
細粒料搖篩機	2		
洛杉磯磨損試驗儀	2		
烘箱	1		
水泥砂漿拌合機	1		
高溫烘箱	1		
粗骨材比重試驗儀	2		
混凝土濃度計	1		
布郎氏氣透儀	1		
鋼筋探測儀	1		
混凝土拌合機	1		
單軸向振動台	1		
抗壓機	1		

汽車科主要教學設備：

實習課程名稱	實習工場編號	設備名稱	數量
機車基礎實習 機器腳踏車檢修實習 機車保養實習 車輛空調檢修實習 綠能動力實習 電動二輪車實習 車輛電器系統綜合檢修實習	汽車大樓101	實習機車	14
		電動自行車	3
		實習車輛	2
		汽車小型頂車機	1
		機車頂車機	4
		太陽能板含充電器	5
		充電站	1
		電動車底盤	2
		自走式電動車	1

實習課程名稱	實習工場編號	設備名稱	數量
		小型船舶傳動控制模組	2
		動力測試平台	1
		電工電子實習桌	4
柴油引擎實習 車輛空調檢修實習 噴射引擎實習 汽車美容	汽車大樓102	柴油引擎	17
		汽油引擎	15
		泡沫機	1
		烘乾機	1
		高壓清洗機	2
		工業吸塵器	1
		柴油噴油嘴試驗器	2
		汽車輪胎拆胎機	1
		車輪平衡器	1
車輛底盤檢修實習 車輛空調檢修實習 車輛電器系統綜合檢修實習 底盤實習 電系實習 車輛電系綜合實習 車輛保養實習	汽車大樓103	全車空調系統示教檯	2
		汽車雨刷電路檢修組	2
		四輪定位儀	1
		汽車頂車機	3
		冷媒回收填充及清洗機	2
		電系示教板	6
		汽車冷氣系統檢驗組	2
		引擎拆裝架	4
		空氣壓縮機	1
		充電機	2
		實習車輛	5
車輛底盤檢修實習 車輛空調檢修實習 車輛電器系統綜合檢修實習 車輛電系綜合實習 底盤實習 電系實習 柴油引擎實習 車輛保養實習 單車裝修 國中技藝班(專班)	汽車大樓104	汽車輪胎拆胎機	1
		車輪平衡器	1
		汽車頂車機	6
		實習車輛	6
		變速箱千斤頂	2
		四輪千斤頂	5
		氣囊式千斤頂	2
		引擎起重機	1
專題製作 電腦教室	汽車大樓202	電腦廣播教學設備	25
		樹梅派	24
		17"螢幕	24
機電製圖實習	汽車大樓203a	電子概論實習模組	8

實習課程名稱	實習工場編號	設備名稱	數量
電工電子實習		電工實習電路模組	1
		示波器(四軌)	4
		數位儲存示波器	2
		類比式示波器	2
		示波器	2
機電製圖實習 電工電子實習	汽車大樓203b	電子概論實習模組	8
		電工實習電路模組	2
		直流電源供應器	25
機械工作法及實習 引擎實習	汽車大樓204	氬銲機	1
		CO2銲接機	1
		氧乙炔焊接設備	1
		CO2點焊機	1
		CO2熔接電焊機	1
		電焊機	4
		電焊保護罩	4
煙氣排除系統	4		
機械工作法及實習 引擎實習	汽車大樓205	拆裝用汽油引擎總成	4
		引擎拆裝架	2
		汽車全車模型	1
		鑄鐵平板	2
選手訓練室 氬能源車自造實驗室 汽機車綜合實習	汽車大樓303	機車頂車機	4
		氬燃料電池摩拖車	3
		汽油引擎	4
		實習機車	10
		引擎拆裝架	2
機車基礎實習 機器腳踏車檢修實習 機車保養實習 專題製作 機器腳踏車綜合實習 噴射引擎實習 國中技藝班(合作班)	汽車大樓304	實習機車	13
		機車頂車機	8
		車身頂車架	2
		汽油引擎	2
		機車拆胎機	1

九、最近一期學校評鑑結果

評鑑期程		107 年上半年度						
學校評鑑內容	評鑑項目	校務評鑑						
		課程教學	學務輔導	環境設備	校務發展			
	評鑑結果	甲等	甲等	優等			優等	
		甲等						
	評鑑項目	專業群科評鑑						
		機械群		動力機械群	電機與電子群			土木建築群
		機械科 (實用技能- 機械加工科)	製圖科	汽車科 (實用技能- 汽車修護科)	資訊科	電子科	電機科	建築科
		甲等	甲等	甲等	優等	優等	優等	優等
	評鑑結果	優等						
		甲等						
總評鑑結果		甲等						
備註	1.優等：90 分以上 2.甲等：80 分以上未達 90 分 3.乙等：70 分以上未達 80 分 4.丙等：60 分以上未達 70 分 5.丁等：60 分以下							

十、學校現況分析(SWOTS 分析)

因素	優勢(S)	劣勢(W)	機會(O)	威脅(T)
地理環境	1.本縣以宜蘭市、羅東鎮為雙子城市發展，教育、人文、商業、政治等活動大致集中。 2.學校距離羅東鎮中心約3公里、羅東火車站約3.5公里、北宜高速公路5.5公里交通便利。 3.學校位於羅東近郊，交通機能良好，有利學生上下學。	1.宜蘭地區整體工業環境發展較弱，以觀光、農業為主，工業人才就業機會之提供較少。 2.早期地域封閉，形成對外文化刺激較缺乏，新科技資訊資訊相對較不易獲取。	1.北宜高速公路通車，交通問題改善，人口逐漸回流，有助於宜蘭地區整體之工商發展。 2.交通改善逐漸提供更多交流機會，加以資訊網路發達，文化刺激、新科技知識能由虛擬雲端技巧取得。	1.產業移入仍不明顯，復有產業西移潮流，就業、實習機會仍有賴外求。 2.光電綠能引入宜蘭伊始，學校技職課程面臨轉型，發展校本課程符應產業需求，並追上產業腳步，克不容緩。
	策略(S)			
	1.與臨近大專院校建立合作關係，善用本校地理、交通等優勢，提升本校辦學績效。 2.辦理學生專車，使學生上、下學交通沒問題。			

因素	優勢(S)	劣勢(W)	機會(O)	威脅(T)
學校規模	<p>1. 專注工業類科宜蘭地區唯一工職學校，建校迄今 50 餘年，校友分佈社會各階層，對宜蘭地區工商發展，頗多貢獻。</p> <p>2. 日校計設四群七科（資訊科、電子科、電機科、機械科、製圖科、建築科、汽車科），36 班，實用技能學程（109 年電腦繪圖科、110 年微電腦修護科、111 年營造技術科、112 年機械加工科、113 年微電腦修護科、114 年汽修科、115 年微電腦修護科）3 班，另設綜合職能科（特教班）3 班，資源班 1 班，合計 42 班，規模適中。</p> <p>3. 進修學校核定班 3 班。</p>	<p>1. 社會多元發展及技術生命週期縮短，使得學習能力培養、行業轉換能力的增強及基礎學科能力的紮根，變得比技術專精的養成更為重要，單純的技能恐無法滿足社會、職場多元需求。</p> <p>2. 出生率逐年降低，學齡人口遞減，各科招生量雖無立即危機，但量的問題，會造成質的改變，學生程度恐每下愈況。</p>	<p>1. 延續高中職社區化，參與均質化方案，爭取優質化輔助方案，推動國中畢業生就近就讀適性學習社區，並積極與各國中建立夥伴關係。</p> <p>2. 技職教育日受重視，升學管道擴大、證照制度健全，適合發揮本校優勢，爭取社區認同，吸引優秀學生入學。</p> <p>3. 地區綠能光電產業方興，各職科教師正突破窠臼，結合產學資源、評估產業需求，調整課程，發展校本特色。</p>	<p>1. 囿於宜蘭地區國中端師長高職認同度仍較低於高中，刻板印象深化待宣導突破。</p> <p>2. 證照制度雖漸受重視，實質就業效益仍有賴提倡，職類轉亦需進一步規劃，預籌設備經費。</p> <p>4. 宜蘭地區友校均積極戮力辦學及轉型，建立各校發展特色，基於市場機制、招生考量，形成良性競合。</p>
	策略(S)			
<p>1. 發展學校及各科特色，強化技能證照取得，技藝競賽獲獎，吸引學生及家長認同本校。</p> <p>2. 緊密結合社區國中，透過適性輔導課程、職業探索、職涯試探增加互動，增加國中師生對本校辦學績效的認識。</p> <p>3. 強化招生宣導策略，穩定招生來源。</p> <p>4. 落實品德人格教育，讓家長放心把小孩送到羅工。</p> <p>5. 發展國營事業就業課程，鼓勵學生參加國營事徵聘業考試。</p>				

因素	優勢(S)	劣勢(W)	機會(O)	威脅(T)
硬體設備	1.新建校園 98 年落成，學校整體環境、教學硬體新穎齊全。 2.各科之實習工廠硬體逐年更新、充實。 2.具有多種職類之乙丙合格技檢場地，為宜蘭地區技能檢定之重要場地。 3.一般教室、學科專科教室建置完善，數位化、冷氣化，學生學習環境優良。	1.資本門預算短絀，資訊科技及綠能學設施昂貴，教學儀器、實習設備無法即時更新，跟進產業需求。 2.工業類科機具設備維修及耗材貴，經常門緊縮，維修費用亦成負擔。	1.透過課堂，加強學生設備維護概念宣導，提升設備妥善率。 2.建置產學合作平台，安排學生到業界實習，充份運用業界設備資源。 3.尋求業界資源，提供設備支援本校專業類科教學。 4.有效整合各科電腦教室、實習工場、教室區等之空間及設備，及利用，以提昇使用率。	1.基礎工業設備投資昂貴，政府財政困難，經費短絀，教學設備不易更新，易產生發展瓶頸。 2.進階實習教學設備增購困難，教學成效不易彰顯。
	策略(S)			
1.訂定校務發展計畫，分為近期、中期、長期計畫，逐年編列預算增購教學設備或汰舊換新。 2.強化技職策略聯盟，藉助科技校院的設備，增廣學生見聞。 3.辦理各項競爭型計畫，積極爭取經費，充實教學設備。				

因素	優勢(S)	劣勢(W)	機會(O)	威脅(T)
師資結構	1.本校教師均為合格教師，並積極鼓勵教師參與各項進修與研習活動，進行專題研究，以充實本職學能及取得第二專長。 2.平均年齡年輕化，教師進修研習意願高。 3.擁有第二專長、碩士學位及乙級證照教師百分比逐年提升。	1.部分教師兼授日校與夜校課程，教學時數過長，負擔較重，又影響教學品質之虞。 2.教師角色功能未能配合高等技職教育及基礎教育之轉變而迅速調整。	1.積極鼓勵教師利用課餘時間進修，取得碩士學位或第二專長，以便因應未來需求。 2.規劃建立教學品保系統，強調學習過程管控與預防，提昇教學品質。	1.部份類科，學生不及格人數較多，教師需利用課餘及假日時間，開設重補修課程，加遽授課負擔。 2.職校教師亟待以宏觀角度，建立新思維，凝聚共識，以尋求學校永續發展。
	策略(S)			
1.辦理教師專業研習，鼓勵教師跨領域結合團隊，共同研究教材教法，以增進自我成長。 2.發展教師社群，推動共同備課、觀課、議課等策略，激發教學能量，強化教學品質。				

因素	優勢(S)	劣勢(W)	機會(O)	威脅(T)
學生素質	1. 學生來源以溪南地區較多，尚稱純樸，可塑性高。 2. 學生具強烈升學意願，升學進路通暢，升學率逐年提昇，可吸引優秀學子就讀。 3. 本校四技二專升學率、乙、丙級在校生檢定合格率，逐年提高，增進學生之信心，新生入學成績逐年提高。	1. 學生入學程度參差，基礎學科能力差異過大，加以自信心較不足，學習意願與學習成就有待加強。 2. 學生數理、人文素養與外語能力較弱，影響未來升讀進修及就業準備競爭力。 3. 工業類科學生做為文化人的氣質較淡薄，有待開發。 4. 學生品德教育仍有成長空間，生活輔導吃重，影響學習成效的提升。	1. 協助學生擁有畢業證書及技術證照，繼續升讀技職校院。 2. 有生涯規劃理念之學生漸多，可加強升學宣導及就業輔導，協助學生自我實現。 3. 實施早讀英文廣播課程、國英文抽背、聯合格模擬考、英文單字競試及英聽測驗等，強化學生學習動機，提振學習成效。 4. 加強學生繼續進修的能力，提昇學生附加價值及競爭力，以促進生涯發展。	1. 宜蘭地區高中職分流明顯，以普通高中為優先選擇，職校為次，致使本校招生素質逐年下降。 2. 學生雖有升學意願，卻無讀書計劃與行動，升學輔導工作，有再加強之必要。 3. 學生程度落差較大，教學兼顧落差學生學習困難度頗高。 4. 學生多元才能發揮空間有限，藝文氣息較弱。
	策略(S)			
	1. 推動提升學生基礎學科能力教學，辦理輔導課、增廣教學、補救教學。 2. 營造雙語學習環境，增加學生使用英文機會。 3. 推動提升學生技能計畫，輔導參與技能檢定、技藝競賽。 4. 加強人文、美學教育，培育學生具備創造思考能力。 5. 強化與技專課程合作，落實專題實作，培養學生發現問題的能力。 6. 推動提升學生閱讀能力，鼓勵參與讀書心得、小論文或專題比賽。 7. 強化學生生活教育、品德教育，培養學生多元學習，讓社區民眾肯定本校學生校內外表現。 8. 推廣青年教育與就業儲蓄帳戶方案，鼓勵學生經由職場實作找到自己的目標。 9. 辦理國營事業就業輔導課程，鼓勵學生參與國營事業徵才，以期達成適性揚才之目標。 10. 設置自主學習中心，提供學生自主學習與閱讀空間，提升學校讀書風氣。			

因素	優勢(S)	劣勢(W)	機會(O)	威脅(T)
家長參與	1.家長會組織健全,熱心參與並支持學校校務發展。 2.親職座談會家長出席踴躍,關心並支持學校辦學,係學校進步動力。 3.教育基金會、家長會熱心參與校方辦理之活動,與校方互動密切。	1.學生家長社經地位不高,家長學歷高中職(含國中)以下,達92%以上,遠高於縣內高中比例。 2.因工作忙碌,家長普對子女的關心較不足,給予子女的學習指導較少,文化刺激較為薄弱。	1.家長會、教育基金會及校友會等,提供獎金獎勵教師專題研究、指導學生校外競賽等,激勵教師士氣。 2.家長會、育基金會校友會協力支援清寒學生午餐。	1.農、勞工階層家長較多,家長忙於(含外地)工作或失業,生活負擔沉重,無心關心子女學習狀況。 2.單親家庭、隔代教養及低收入戶等日漸增多,學生輔導亟需加強,以便發揮輔導功能。 3.少數家長對學校或學生課業不甚了解。
	策略(S)			
	1.強化親師溝通平台,增加家長對學校整體政策的認知。 2.學校辦理活動邀請家長參與,藉由良性互動促進學校進步。 3.健全家長會、教育基金會及校友會組織。			

因素	優勢(S)	劣勢(W)	機會(O)	威脅(T)
行政人員	1.行政人員素質高,富職業素養,具行政倫理。 2.行政人員,均恪遵行政程序法,依法行政。 3.各處室均已電腦化,縮短作業時程,提昇行政效率。	1.創新力有待加強。 2.固守本職,部份工作勞逸不均,影響兼職士氣。 3.標準化作業流程,亟待建立。 4.部份處室行政業務負擔重,教師兼職意願低。	1.應導入全面品質管理概念(TQM),建立資源管理、教學品保及教訓輔品保系統,建構標準系統比較模式,進行盲點檢視。 2.需目標明確,具體作為,並分層負責,團隊合作,以發揮行政團隊績效。	1.各項教改措施,業務量有增無減,作業日益繁雜,負荷成級數增加。 2.兼任行政人員教學業務兩頭兼顧,更迭頻繁,經驗傳承不易。
	策略(S)			
	1.強化行政人員榮譽感,加強資訊能力與資安管理。 2.增強行政資訊化,減輕行政事務的負擔。 3.推動型塑學習型行政團隊成長計畫,增進組織學習能量,活絡校園氛圍與凝聚共識,並強化學校創新與競爭力。			

因素	優勢(S)	劣勢(W)	機會(O)	威脅(T)
鄰近產業	<p>1.光電科技業導入,在觀光休閒獨厚的宜蘭地區,帶來產業新契機。</p> <p>2.宜蘭縣政府以『科技縣、大學城』為施政主軸,致力招商,引進企業界投資。</p> <p>3.未來產業發展,除文化、觀光、環保與資訊基礎建設外,協助傳產業升級,積極引進生物科技、客服電信服務,以及觀光、訓練、電子等軟體產業。</p>	<p>1.宜蘭地區交通稍嫌不便,企業界設廠意願低,工廠就業機會不足,影響學生畢業後之就業。</p> <p>2.封閉地形使地區工業發展囿於地方資源(礦產與低技術勞動力),低技術勞動力遂成為西部傳統製造業的分支生產線。90年代中期後,傳統產業衰退,新的產業無進一步擴大發展的趨勢。</p> <p>3.工業產業中,宜蘭製造業產值占全國比重、年成長率,遠落後全國平均水平。</p>	<p>1.加強與政府招生單位、科技校院、地區工業界廠商,建立合作關係,或產學合作或學徒式教學,拓展學生實習領域,增進理論與實務之結合。</p> <p>2.北宜高通車,運輸要素與產業網絡得以改善,紡織業、人造纖維製造業、電力電子機械設備製造修配業等北台灣重點出口產業上,可扮演關鍵角色。</p> <p>4.商業服務發展有契機,惟零售業可能受威脅。觀光總旅次大幅增加會擴大旅遊市場,旅遊產業進一步發展。</p>	<p>1.宜蘭地區三級分類就業數中,農業就業一直減少,商業及服務業持續增加。</p> <p>2.整體產業結構中,二級產業的生產總值最高,但重要性略降;三級產業成長快速,一級產業則明顯地衰退。</p> <p>3.觀光產業前景可期,知識產業園區將推動,惟工業產業如何升級與整合,值得學校規劃參酌。</p>
	策略(S)			
<p>1.加強與產業界交流,建立產學合作機會,進而規劃對應之課程,符合國際需求。</p> <p>2.辦理產業專家與本校教師協同教學,增加產學互動機會,開拓學生就業職場。</p>				

因素	優勢(S)	劣勢(W)	機會(O)	威脅(T)
地方資源	1. 縣府以營造生活大縣為願景架構，文化、觀光、環保、資訊為內容，推動良好的產業環境、創造優質的生活空間為目標。 2. 家長、校友、基金會及民意代表，協助學校爭取地方資源。 3. 落實高中職社區化、社區均質化之資源共享整合理念，加強推動水平及垂直整合，以充份運用地方社區資源，強化社區合作關係。	1. 與地方稍缺乏有系統的組織與溝通管道。 2. 學校學習內容與科別，尚未積極結合地方特色。 3. 目前工業製造業中，具規模工廠較少，尚無法提供建教合作之需。	1. 宜蘭大學，地理位置相近，且已與本校建立實習合作關係，師生易取得該校之資源，從事教學研究。 2. 宜蘭大學、蘭陽技院、佛光大學及淡江大學，可透過合作關係，進行相關科系之課程研究、師資交流，共同發展宜蘭地區產業特色。 3. 大專院校陸續增設，形成人力資源培養環境，地區整體發展所提供的就業條件，提供校園人力資源鑲嵌於地方社會的基質。 4. 加強與地方各社團之合作。	1. 經濟不景氣，公立機關、民間團體能提供資源有限。 2. 學生若選擇就業，就業內容常與學校學習相關性小，輔導學生就本業，有其必要性。 3. 地方工業產業並不發達，影響學生日後就業選擇。
	策略(S)			
	1. 進行社區資源調查，規劃辦理相關活動，有效運用地方資源。 2. 辦理相關產學課程合作，以提供學生實務課程之學習機會。			

因素	優勢(S)	劣勢(W)	機會(O)	威脅(T)
社區參與	1. 落實高中職社區化及均質化，鼓勵學生就讀本校，裨益學校與社區結合。 2. 學校積極參與社區活動，進行校外演出，或提供場地服務，協辦活動，與社區團體互動良好。 3. 社區職場，熱心提供綜合職能科(特教班)職場實習機會。	1. 社區資源未能有效利用整合運用。 2. 社區整體營造的共識有待建立。 3. 學校回饋措施的辦理仍有待加強。	1. 配合高中職社區化、均質化政策，營造學校成為學習社區，促成學校、社區、家長及學生多贏局面。 2. 學校設施開放，資源共享，並開辦社區研習營，提供地區產業及民眾進修機會，強化社區與學校互動關係，建構學校成為社區學習中心。 3. 配合進修學校屬性，規劃辦理回流教育、推廣教育、終身學習教育。	1. 社區之民眾動力稍嫌不足，過於被動，有待加強。 2. 參與過多時，對學校、學生或教師，可能形成額外負擔，有過猶不及之虞。
	策略(S)			
	1. 持續申辦高中職均質化計畫，與社區國中、高中職、技專校院策略聯盟。 2. 參與社區人文、藝術等活動，提高師生與社區互動機會，有助校譽。			

伍、學校發展願景

為符應十二年國民基本教育之精神，依據提升教育品質、成就每位學生、厚植國家競爭力之願景，推展本校校務，建構教育發展目標、學校發展願景、學生發展願景、校務發展策略，及社區發展策略等，相關內涵具體說明如後。

一、教育發展目標

- (一) 發展特色課程，建立優質校園文化，提昇學校辦學績效，吸引學生就讀本校。
- (二) 營造適性學習環境，提供多元選修課程，強化基礎學科能力，培養學生具備終身學習之能力。
- (三) 推動差異化教學，發展多元評量，建置適性分組機制，培養學生具備發展學習策略之能力，提升學生學習動機與信心。
- (四) 深化品德教育，落實國民素養教育，培養學生具備獨立、自律之能力，成為不斷自我超越之現代國民。
- (五) 加強雙語教學，涵養人文社會精神，培養學生具備關懷公共事務之能力，展現尊重多元、包容差異之人文精神。
- (六) 落實產學合作，與社區產業合作發展產學課程，並規劃跨域課程，培養學生具備系統觀，與跨域整合之能力，同時了解地方產業發展。

二、學校發展願景

本校為宜蘭地區唯一工業職業學校，近年來隨著宜蘭科學園區設立，龍德、利澤工業區招商的開展，使得宜蘭地區產業人力需求孔急。因此，落實技職特色，為地方培育產業人才，同時讓宜蘭子弟能就近在家鄉發展生涯，不但是本校設立的目的，更是面對少子女化，本校存續發展的關鍵。因此，秉持「學校用心，教師盡心，學生安心，家長放心，社區開心」之精神，配合目前學校內外環境條件、發展特色、師生心聲以及校長的辦學理念等，再經本校同仁、家長及校友共同討論，以「落實技職特色、發展產學鏈結」為羅東高工之願景。

本校之英文校名為：National Lotung Industrial Vocational High School，因此英文縮寫為 LTIVS。為落實本校「落實技職特色、發展產學鏈結」之願景，將校名英文縮寫 LTIVS 發展為，前瞻 (Longsighted)、專業 (Technological)、創新 (Innovative)、活力 (Vigorous)、永續 (Sustainable)，作為落實本校願景之五大策略，其具體工作內涵說明如後。

前瞻 (Longsighted)：就是要對未來技職教育發展有所掌握。基此，本校 111 至 115 年針

對技職教育發展，具體的工作內涵有：建構雙語學習環境、更新教學實習設備、發展產學合作課程。

專業 (Technological)：是指協助教師提升教學專業能力。基此，本校 111 至 115 年協助教師提升教學專業能力，具體的工作內涵有：鼓勵教師進修研究、組織教師專業社群，落實共備觀課議課。

創新 (Innovative)：是要完成 108 課綱各項新增的工作。基此，本校 111 至 115 年因應 108 課綱新增工作，具體的工作內涵有：提升基礎學科能力、提供自主學習空間、規劃跨域統整課程。

活力 (Vigorous)：是要落實民主參與，讓校園充滿熱情與朝氣。基此，本校 111 至 115 年，落實學校民主參與相關事務，具體的工作內涵有：營造溫馨民主校園、定期辦理運動競賽、發展多元精緻社團。

永續 (Sustainable)：是要讓現在與未來的發展能兼籌並顧。基此，本校 111 至 115 年，在實踐學校永續發展部分，具體的工作內涵有：重視人格品德陶冶、建立健康生態環境、陶冶人文美感素養。

三、學生發展圖像

綜合前述，依據本校「忠、誠、勤、樸」校訓、本校願景，及願景之五項策略、十五項具體內容，發展本校學生圖像，本校期待經過羅工三年培育，在學生走出羅工校門時，每一位學生都能具備精實群科技能，及永續發展生涯的能力。基於前述說明，本校以「精實群科技能、永續生涯發展」作為學生圖像，並將本校願景之五項策略：前瞻 (Longsighted)、專業 (Technological)、創新 (Innovative)、活力 (Vigorous)、永續 (Sustainable)，轉換成本校學生五大核心素養，而各項核心素養所欲培養之能力說明如後。

前瞻 (Longsighted)：是要培育學生具備終身學習認知與能力。基此，本校要建構雙語學習環境，提供自主學習的空間。

專業 (Technological)：是要培育學生具備專精的群科知能。基此，本校要提升學生基礎學科能力，即時更新教學實習設備。

創新 (Innovative)：是要培育學生具備勇於嘗試的精神與態度。基此，本校要規劃跨域統整課程，並與社區產業規劃發展產學合作課程。

活力 (Vigorous)：是要培育學生具備實踐公民權責的知識與行動。基此，本校要營造溫

馨民主校園，並著重人文美感之陶冶。

永續 (Sustainable)：是要培育學生具備分享利他價值與情操。基此，本校要加強品德與生活教育，並建立健康、生態的校園環境。

四、校務發展策略

(一) 配合社區產業規劃校本特色課程：

配合多元選修與本校前瞻發展，除依據部頒之課程綱要，規劃本校課程科目及學分數外，並依現有之設備、師資、學生升學、社區產業發展，配合學校發展特色，訂定校本必修科目，規劃多元、彈性選課程，提供學生依其興趣、性向、能力修讀符合自己需要之課程。

(二) 設置資訊化教學設施：

配合 E 化時代之來臨，依據課程設備標準及參酌社會脈動與科技發展所需，逐年編列經費預算，添購及汰換老舊設備，設置電腦多媒體教室，短期由各科教學研究會推展資訊化教學，中長期則規劃由圖書館轉型為教學資源中心，並致力於資訊科技融入教學及教材資源庫建置。

(三) 建構和諧的校園文化：

透過各項會議及各種組織與溝通管道，交換彼此之意見以達成共識，使學校之人事、經費達到公開、公平之原則，主動發覺問題、解決問題並廣泛徵詢、聽取各方意見，使校務行政更臻完善，同仁之間關係更臻和諧。另外透過教學研究、個案會議、親師座談，對學生之學習及輔導，進行意見交換及問題解決，使師生間之教學更具效率，學校、家長、教師、學生間之關係更為緊密。

(四) 落實民主法治教育、培養學生自治自律之能力：

透過週、班會及朝會等集會活動，宣導民主人權觀念，並能融入各科教學，使得學生具有民主法治的素養與風度，並養成學生知法、守法及守紀的觀念，使民主法治精神落實在每位學生的日常生活中。此外，積極推動社團活動、發展多元智慧、拓展人際關係，並可經由校園舉辦之各項活動，培養學生自治自律能力。

(五) 加強品德教育、營造友善校園：

加強品德教育，培養學生實際生活之正確態度和情操，以提昇國民生活及文化品質，並積極營造安全健康且溫馨、友善的校園，將倫理教育、生活教育之內涵融入課程及活

動中，以培養學生深厚的倫理概念；同時建立多元價值、相互尊重關懷的校園文化，養成德術兼修之現代公民及培養學生健全人格，讓每位學生都能享受快樂學習之樂趣。

(六) 強化生活教育，維護學生安全：

落實學生之生活與學習的輔導，透過導師班級經營與融入全民國防教育、公民與道德等課程，培養學生良好生活習慣，陶冶高尚品德之目標。此外，為維護校園、師生之安全，致力於建構校園危機處理機制及通報系統，期能立即防範及遏止危機、意外事件之發生，有效維護校園安寧及學生安全。

(七) 提昇師生體適能：

全面推廣體適能，增進學生游泳能力，落實運動健康與終身學習的理念。透過體育教學及活動，養成學生規律運動習慣，並積極推展游泳教學，加強游泳教學及水上安全教育，增進學生游泳能力。

(八) 營造快樂的學習氣氛：

辦理教師教學與輔導知能研習，提昇教師教育專業知能，鼓勵教師進修及參加研習，以增進教師任教專門知能，增設各項團康及體適能設施，辦理師生聯誼活動及才藝表演或成果展覽，讓師生彼此欣賞觀摩，開設多種社團並定期舉行表演活動，舒解學生課業壓力，促進師生情感，營造快樂的學習氣氛。

(九) 兼顧人文與科技教育：

為期學生能均衡發展，除專業知識與技能的學習外，對於科學基本能力的培養與人文素養的陶冶亦不可缺，是以應積極鼓勵教師指導學生參加科學展覽，培養學生從事科學研究與邏輯思考的基礎能力，同時透過非正式課程或潛在課程，對學生施以人文關懷、藝術涵養、休閒娛樂、價值澄清、愛惜生命、服務社會等積極樂觀的胸懷與生活哲學。

(十) 建立學習型組織促進教師專業成長

發揮教學研究會的功能，鼓勵老師進行教學研究，發表研究成果，利用多媒體教材使教學生動活潑，配合教師進修辦法，辦理教師校內及校外進修活動，發展學科教學特色。逐年擴充圖書及電腦設備，強化圖書資訊管理及資料查詢的功能，推展網路學習，改變師生學習方式與觀念，積極蒐集新資訊，提供師生多元學習管道，以開拓其視野並進行有效之學習，以建構一所學習型學校。

(十一) 建立有效輔導機制

1. 建立輔導團隊之互動，以落實三級輔導預防之各項工作，以增進輔導之績效。
2. 提高教師輔導之理念與隨機輔導學生之效能。
3. 加強「教師—家長」之夥伴關係，共同協助學生健全人格與適性發展。
4. 落實教師「有效教學」及「隨機教育」→激發學生「有效學習」及「努力向學」→學生適性成長→培養良好校風。

(十二)建立雙語學習環境

積極推展雙語學習環境，提高教學品質，促進學校教育達到國際水準，以提昇競爭力。透過國際交流計畫，辦理日本姊妹校線上交流，交換學習心得與經驗，開拓師生國際視野。計畫每年推動日本教育旅行參觀人數達30人，並雙語教學計畫下，邀請外籍人士與交換學生到校交流，促進交流以建立學生之國際觀。

五、社區發展策略

(一)發展社區資源網絡

鼓勵社區參與學校活動，增進彼此互動互惠，積極整合家長、社區資源與學校建立協同關係，並妥善經營網路媒體與文宣傳播，增加學校與社區溝通機會形成團隊，共同建立起完整的教育組織。

(二)協助相關組織會務及運用社會資源

協助本校家長會、校友會、運動發展委員會及校務發展基金會運作，建立雙方良好關係，以支援學生活動、鼓勵老師教學研究，促成親師緊密合作及雙方專業成長；運用社會資源，扶助學生學習與生活，並且加速改善教學設施。

(三)發展終身學習型學校

強化校園空間開放，參與社區總體營造，促進社區進行交流合作，使本校成為滿足學生與社區民眾接觸現代知識、拓展視野、建立世界觀的「社區終身學習型學校」。

(四)結合社區產業成為產業人才培育中心

藉由課程合作鏈結社區產業，以建教合作為社區產業培育人才，並與社區產業建立互信與合作關係，進而與進行課程合作，藉由社區產業的業師到校開設選修課，豐富學校學選修課的內容，彌補學校師資專長不足的缺憾，同時也可讓學生經由課程選修了解社區產業發展，為社區產業儲備人才。

陸、重點發展業務及各處室計畫項目

依據前述現況與分析，本校提出以下未來 111 至 115 學年度之五年發展重點，期盼透過具體策略與作為，達成本校現階段之教育目標，使得校務發展願景得以實現。

一、重點發展業務

(一) 設計校本位課程，發展學校特色

1. 落實課程發展委員會功能，確實評估及整合一般班、建教合作、實用技能班課程及資源，提供學生適性發展，建立以學生為本位的學習環境。
2. 規劃學校本位教學輔導工作，建立本校客觀、自省的教學輔導機制。
3. 推動各科學習能力指標，建立學生基本能力。
4. 整併各群科之設備及師資，建立各項設施更新汰換計畫，提升整體資源使用效率。
5. 充實資源教室，編印各類科學習手冊，發展身障學生個別化教育計畫，強化學生自我學習能力。
6. 鼓勵教師參加課程諮詢教師培訓，定期辦理團體課程諮詢，落實學生適性輔導選課。
7. 充實各項藝術人文教學教材教具，加強推展人文教育及藝術鑑賞能力之培養，以提升學生人文素養。
8. 加強創造思考教學及科學教育活動，培養學生創造思考的能力。
9. 強化學生各項檢定通過率，強化教學整合效能，發展實作創新能力。
10. 推動雙語教學活動，鼓勵學生參加英語能力檢定，辦理國外教育旅行活動。

(二) 整合學習資源，營造數位學園

1. 推動教師創新教學及研究發展的能力，加強行動研究方案，提升自我專業能力。
2. 延請專家學者辦理各科教師校內進修、薦送各科教師參加各項校外研習，並利用寒暑假辦理教師赴公民營企業專精訓練。
3. 鼓勵教師參加進修研習精進教學知能，建置個人教學檔案，俾便相互交流共享，提升教學效能。
4. 建置多媒體教材及設備，鼓勵資訊融入各科教學。
5. 推動教師建立個人網站，學生班級網頁設計，進行學術研究對話。
6. 設置各領域教學網站，促進教師教學資源的儲存轉化與分享。
7. 建構數位學習檔案平台，提供數位教材，協助學生進行數位學習。

8. 發展 e-learning 線上學習模式，提升學生自主學習能力。
9. 強化校園資訊基礎建設，更新行政資訊系統。
10. 圖書館發展為學習資源中心，轉化圖書館的功能，提供教師各種教學媒體。

(三) 強化生活教育，培養新世紀現代公民

1. 重視學生之生活紀律、禮儀規範，培養良好生活常規。
2. 重視學生之全人教育，品格教育、人文素養，落實五育並進的教育理想。
3. 培養學生「自主、自律、自覺」的精神，並能團隊合作、激發創意。
4. 加強學生體適能教育、水上安全教育，強化學生身體素質。
5. 積極培養新世紀領導人才，激發服務的熱忱，關懷社會的胸襟；開拓全球視野，打造前進國際舞台的活力青年。
6. 繼續充實學生事務活動之相關設備，增進學生社團活動的多元性、多樣化。
7. 規劃各項願景活動，提升學校認同。
8. 邀請傑出校友返校演講，讓學生以傑出校友為榜樣，認同學長姐在社會上各階層的成就，以激發學生創造動力。
9. 落實校園民主，鼓勵學生參與學校事務討論，重視服務學習，培養自重、自律態度，讓學生體認民主自治的精神。
10. 增進全校師生了解環境保護、節約能源、珍惜資源，做好資源回收、垃圾分類工作，維護地球永續發展的未來。
11. 營造和諧校園情境，建構安全溫馨的校園環境；落實危機處理機制，提升校園安全維護效率。

(四) 散播輔導種苗，建構細心呵護的關懷校園

1. 推動建立輔導種子學生及教師，建構人性化之輔導校園。
2. 推動導師責任制，舉辦導師知能研習會，增進導師輔導專業知能，改進輔導技巧與方法。
3. 建構學習扶助網絡，強化學習補救措施，落實教育平等之理念。
4. 積極推動性別平等教育，充實性別平等多元尊重的概念；加強執行校園性侵害性騷擾防治工作，及學生保護自我的能力，將性別教育融入課程教學，打造無性別歧視之校園環境等，協助學生擁有健康平等的性別概念。

5. 鼓勵教師參與認輔工作，全面推動認輔制度，以協助適應困難的學生，使之心理壓力得以緩解，並以三級預防概念強化憂鬱及自我傷害防治機制。
6. 加強弱勢族群學生之輔導，導師、家長、教官及認輔老師形成關懷小組，共同協助學生生活適應，並有適性的生涯發展。
7. 積極推動生命教育，倡導「尊重生命、關懷自然、感恩惜福、生活簡樸」的生活理念，使學生了解生命意義，將利他助人的概念落實於生活中，建立積極的人生價值觀。
8. 定期辦理教職員工輔導知能研習，以協助全校教職員掌握社會脈動及教育新知，增進輔導知能。

(五) 建構友愛空間，節能省碳的的人文校園

1. 全面檢修校內消防、門禁等安全設施，整頓校園死角，加強門禁管制及辦公室保全，確保維護校園安全。
2. 加強工場安全衛生管理，強化學生工安教育，注意工場之安全規則，訂定工場設備定期檢查維護要點，及舉辦工場安全衛生檢查檢查。
3. 增置改善全校照明以配合節能政策並改善排水等設施，加強環境衛生，實施各項節能措施，期能校園永續經營。
4. 持續改善校園有礙空間，盤點老舊校舍規劃改建方案，永續校園經營。
5. 改善資源回收流程及設備，落實環保教育，使學生從生活習慣中培養公民道德。
6. 定期維護綠地花園，裝置人文藝術設施，提供具有品味的教育場所。
7. 改善廁所空間，美化內容設施，以推動性別平等環境。
8. 提升設施維修效率，進行全校電源線路重整，維護師生安全。
9. 營造校園雙語環境，培養學生世界公民視野。

(六) 強化行政效能，建立社區合作

1. 加強各處室、各科橫向聯繫工作，落實「行政服務教學」理念。
2. 配合政策發展，滾動修正更新校內相關法規，以符本校需求。
3. 重大議案之議決，提交相關會議充分討論溝通交換意見，做到少數服從多數，多數尊重少數的民主原則並分層負責、充分授權、提昇行政效率。
4. 鼓勵教職員終身學習，積極參加各項進修研習，充實專業知能，並鼓勵教職員參

- 加英語檢定，提昇英語能力。
5. 落實行政電腦化，建置學校行政單位及各教學研究會專屬網頁，並適時維護、充實、更新內容。
 6. 落實差勤管理，貫徹考績及強化平時考核，提升整體服務效能。
 7. 預算編列透明合理，並加強執行管控，有效提升資源運用、效益及效率。
 8. 積極協助學校相關組織之運作，進而發展校務運作。
 9. 結合社區人力資源專長，協助社團活動教學與指導，發展社區總體營造效能。
 10. 開放學校設施，支援社區教育活動，訂定場館開放與設備使(借)用辦法，提供社區作為推展社會教育活動所需，建立學校成為社區文化中心。
 11. 藉親職教育座談、家長會、家長座談會及對外招生等方式，強化宣導措施，發展探索課程，促進社區人士及學生對本校的認知與瞭解。
 12. 精進進修部教學設施與資源，提供未能就讀一般學制之青年及失學民眾繼續學習之優質管道。

柒、各處室發展計畫

教務處	46
學務處	55
總務處	58
實習處	65
資訊科務發展計畫	68
電子科務發展計畫	71
電機科務發展計畫	74
機械科務發展計畫	77
製圖科務發展計畫	83
建築科務發展計畫	80
汽車科務發展計畫	86
圖書館	89
輔導室	93
進修部	99

教務處

(一)處室現況：

置有主任乙人。教學組長、註冊組長、設備組長、特教組長、實驗研究組長、課程發展組長等六位組長，其中課程發展組長系利用行政協行減授未正式納編。幹事、書記等職員四名，技士一名、技工一名雇人員五名，共計十二位行政同仁。

另依規組織教務會議、各科教研會召集人會議、課程發展委員會、校務發展委員會及特教推行委員會，學習歷程推動委員會推動各項校務、教務及課程相關業務。

(二)短程計畫及策略(二年內)：

1. 一般性工作

(1) 訂定目標與計畫

- 全體教師共同研討教務發展目標，研訂可行之計畫進度。
- 適時宣導教育政策及教改理念。

(2) 建立完整的教務章則制度

- 行政管理方面，力行行政制度化，師生倫理化，工具科學化。
- 新進業務人員訓練，以嫻熟教務法令、章則及承辦業務。
- 行政電腦化，資源共享，發揮資訊效能，提供行政服務、支援教學效益。
- 強化學籍管理電子化，建立學生完整資料，作為各處室行政參考。

(3) 落實正常教學，提高教學效能

- 依據規定安排本校行事簡曆。
- 依課程綱要及教師專長排課，實施正常教學，貫徹教學目標。
- 定期召開各科教學研究會訂定各科教學進度，選用適當教科書版本。
- 實施作業抽查，瞭解學生學習狀況。
- 安排巡堂人員，注意課堂秩序管理，以維護校園安寧，建立良好學習環境，保障學習效果。

(4) 改進教材教法，提昇教學品質

- 召開各學科教學研究會及課程發展委員會，討論各項教學措施之改進事項，提出各科教學設備，選修開課及教學發展方向，建立共識，決定執行步驟及

方法。

- 辦理校內各學科教學觀摩暨研討會，以研究改進教學方法。
- 鼓勵各學科教師參加校外教學相關研討會，返校後提出研習心得並於各科教學研究會中提出報告，提昇各科教學方法。
- 辦理校內教師進修研習，以提昇教學素養。

(5) 充實教學內容，加強學生實力

- 鼓勵教師指定課外閱讀教材，要求學生自我學習並列入期中考試範圍。
- 請各科老師蒐集編寫適合各班學生學習之補充教材。
- 規劃辦理各項課外學習活動，啟發學生多元能力。

(6) 加強教學評量，鼓勵優秀學生，培養讀書風氣

- 實施高三模擬考試及高二複習考試，激勵學生用功學習。
- 持續修正成績考查補充要點，督促學生努力學習，提高學習自信心，降低學習挫折感，使學生能快樂的學習而有良好的表現。
- 兼顧學生形成性評量與總結性評量，除評定學習結果外，並用以激發學習動機，與調整教學步驟。
- 訂定加強輔助教學實施辦法，協助學生解決學習面之困擾問題，並加強學習之廣度和深度，培養參加升學考試之實力。

(7) 落實人文及科學教育，提振研究風氣

- 鼓勵師生從事科學研究，參加科學作品展覽。
- 辦理校內國語文競賽，英文作文、演講、單字比賽等等文藝性競賽，提昇學生語文素養，並遴選優勝者參加校外比賽。
- 鼓勵學生從事藝術創作，遴選優秀作品參加全國美術比賽。
- 辦理校內科學作品展覽，遴選優勝者參加校外比賽。
- 鼓勵學生參加校內外數學、資訊及自然學科能力競賽。

(8) 購置教學設備，提供良好的教學環境

- 依據課程設備標準購置各科應置基本教學設備，逐年檢討充實各科教學設備及實驗器材，提高教學硬體品質，增進教學效果。
- 積極充實語言、視聽、物理、生物、音樂、美術、電腦等等專科教室所需教

學設備，利於各科教學之進行。

- 各班教室裝設固定式多媒體播放設備，方便教學並達更佳教學效果。
- 汰換各學科教師辦公室的電腦設備，以利各學科之教學準備工作。

(9) 提昇教學素養，鼓勵教師進修

- 規劃教師研習進修活動，增進專業知能，充實教學內容，創新教學方法，提高教學效率，塑造良好進修風氣，以促進教師之專業成長。
- 改進教材教法，變化學生氣質，提昇教學績效。
- 鼓勵教師參與校內外研習及學位進修，增進教學知能。

(10) 注重學生學習歷程，使其適性發展

- 適切利用時間宣導學生成績評量規定、重補修及 108 課程綱要相關規定。
- 重視教學歷程之設計，參照動機理論，導引學生學習興趣，強調學習方法與學習態度之重要性。
- 注意目標導向，學習與生活結合，發揮教育即生活的認知。
- 導正學生學習態度與方法，使其妥善規畫讀書、休憩時間。
- 輔導適性發展，激發內在潛能。

(11) 推動整合式校園資訊化環境，提供整體資訊教學服務

- 建構班級及專科教室電腦網路，班班有網路，生生用平板。
- 資訊融入各科教學，提昇教學效能。
- 建構及維護班級資訊設備，提供資訊融入各科教學的優質環境。

(12) 強化弱勢學生及身障學生之關懷

- 持續關懷弱勢學生之扶助，盡力達成教育公平之目標。
- 協助提供本校特殊生學習輔導之工作。
- 盡力推動特殊生與一般生之融合教育。

(13) 推動多元入學業務，爭取優秀適性的學生入學

- 配合政策規劃本校免試入學條件，期盼達成適性揚才之目標。
- 辦理學術性向試探營隊，爭取優秀學生入學本校。
- 配合教育部就近入學政策，積極向地區各國中宣導，爭取優秀學生根留宜蘭。

(14) 建全特殊教育推動特教業務

- 擬訂特教工作及相關計畫。
- 定期召開特殊需求學生 IEP。
- 提供特殊需求學生之特教服務。
- 協辦特殊需求學生鑑定事宜。
- 規劃特教班級之課程。
- 進行特教班級之教學。
- 開發多元社區職場，提供特殊需求學生實習及就業機會。
- 利用課餘時間，辦理學習扶助計畫。
- 充實特教之設備，並推廣應用。
- 辦理特教相關研習活動。
- 其他有關特殊教育事項。12.上級交辦之有關特殊教育事項。

2. 特殊性工作：

(1) 持續推動辦理高中優、均質化計畫及高職前導學校計畫。

- 強化本校各項重點發展項目，奠定未來發展基石。
- 持續推動本校高中優質化各項子計畫。
- 持續推動高中職均質化職涯探索計畫，提供國中相關體驗活動。
- 針對新課綱試辦推展，提出課程規劃與實施問題之檢討及解決策略之建議。

(2) 加強辦理專業知能研習，貫徹全人教育理念

- 課程融入性別教育、生命教育、環境教育等教材與活動。
- 邀請校外專家學者，辦理各項講座，提升整體教師專業知能。

(3) 鼓勵教師製作教學媒體並融入教學過程之中

- 配合班級 E 化環境，鼓勵各科教師將資訊融入教學。
- 規畫建置各科教學網站與平台。

(4) 審慎進行各學科課程規畫

- 配合 108 課綱實施，規劃彈性選修及自主學習課程並持續檢討，以發展本校特色。
- 審慎規劃校訂科目及管控選修科目開課上限，確保未來能落實課程計劃。

(5) 審慎進行師資人力調配

- 配合 108 課綱實施，調配各學科師資需求。
- 配合辦理教師甄選試務工作，務期達成選才選德之目標。

(6) 規畫進行教師專業發展及評鑑事宜

- 配合教育部政策及教師法修正，加強宣導教師專業發展評鑑之內涵。
- 推動成立教師專業成長機制。
- 辦理教師專業發展評鑑相關研習。
- 薦送教師參與教師專業發展評鑑各階段研習，拓展種子教師群。

(7) 推動國家雙語政策與本土語言並行

- 從需求端全面強化學生英語能力
- 以數位科技教學縮短學習資源落差
- 兼顧雙語政策及母語文化推動之發展
- 打造年輕世代的人才競逐優勢

(8) 推動國際教育培養國際視野

- 精進學校本位國際教育，推動國定課程落實 SIEP。
- 辦理國際交流相關教學事務。
- 配合國家政策推動國際教育融入雙語課程。

(9) 垂直整合課程國中、大專共好

- 規劃銜接國中、大專升學進路課程。
- 推動學生線上選修或科大(學)教授辦理銜接課程教學。
- 協助辦理國中職涯探索課程。

(三) 中程計畫及策略(五年內)：

1. 賡續落實短程計畫，追求以學生為本的全人教育目標

- 注重檢討改進，以調整教務努力重點。
- 提昇學科自主，落實各學科(領域)教學研究會功能。
- 進行多元評量，各科積極建立數位教學平台。
- 重視學生生活與學習的調配，落實完全學習、統整學習、體驗學習的教育方式。
- 積極輔導學生參與各項學習活動，培養良好學習風氣。
- 研究學生成就發展，不放棄任何一位學生，做為改進教學之參考。

- 加強輔導資優學生及低成就學生之發展。
 - 照顧弱勢族群學生，加強資源班學習輔導教育。
 - 因應學生學習興趣，開設相關選修課程。
2. 加強升學輔導，提高升學成果
- 調整各學科教學，因應大學多元入學，促進學生適性發展。
 - 依據學生能力、性向和興趣，輔導選組選修，確立升學目標
 - 研究提昇學生升學的質與量的有效計畫。
 - 辦理學習講座，指導學生正確學習方法與學習態度。
 - 持續辦理學期中及暑假課業輔導，增進學生課業實力。
3. 建立型塑的學習成長校園，建立卓越教學團隊。
- 適當進行教師新陳代謝工作，緩進師資更新。
 - 強化教師間合作教學新方向。
 - 建構多元智慧的學習環境，推動協同教學、合作學習。
 - 推動教師專題研究，提昇教學素養。
4. 推動高中職優、均質化及高職前導學校計畫，整合社區資源，強化本校發展特色。
- 持續檢討學校S W O T S的策略，積極尋求合作伙伴。
 - 爭取家長會、校友會、校務發展基金會等機構之支援。
 - 鼓勵師生利用社會教育機構等相關設施及資訊，彌補學校之不足。
5. 更新校內行政資訊系統，強化數位教學資訊化工作。
- 提昇師生數學教學應用知能，落實教學資源多元化的學習
 - 研習自製媒體教材，充實資訊媒體資源。
 - 培養學生重視資訊之取得與分析研判，以養成解決問題之能力。
 - 建構遠距教學網路，提供班班有網路、生生用平板等服務等多元的教學資源。
 - 規劃更新本校各項教學資訊系統，提升整體行政及教學效能。
6. 持續發展學校特色
- 推動校定必修課程，以發展學校之特色。
 - 推動辦理國家雙語政策推動計畫，培養學生具有國際宏觀。
 - 推展班際及校際學習與研究活動，並與大專院校建立聯盟關係。

- 經由學校網站展示教學成果，並適時更新維護。
- 建立各學科教學特色，統整成為學校特色。

7. 設備充實更新計畫，檢討教學空間合理利用

- 訂定教學設備維修檢查計畫，以使設備使用率、妥善率合理化。
- 透過教學研究會、課程發展委員會、教務會議等，討論各學科教學設備需求及選修開課。
- 配合科技發展更新教學及實驗器材及各種機具設備，以增進教育效果。
- 重視潛在課程的教育效果，加強教育環境佈置，充分發揮境教之效果。
- 各科達成皆有專科教學教室，善用現有教學資源。

(四) 執行概況

實施策略	具體作法	實施年度		
		近期	中期	長期
依108課綱發展推動正常教學	1. 依108課綱實施，滾動式修正課程規畫。 2. 落實課程發展委員會召開，發展校本特色課程。 3. 強化各科教學研究會功能，提升並修正教學內容。 4. 依課程綱要進行課程選修與開課。 5. 進行教師專業配課與正常排課。 6. 實施課堂巡察管理。	◎	◎	◎
落實學籍管理 健全學習歷程	1. 辦理新生招生與報到。 2. 學期初辦理註冊業務。 3. 辦理學籍登錄及轉、出入作業。 4. 辦理休、退學業務。 5. 辦理轉學生學分抵免作業。 6. 學生學習歷程登錄與管理。	◎	◎	◎
多元教學評量 進行補救輔導	1. 實施段、期考等多元評量測驗。 2. 三年級辦理升學全國模擬考。 3. 段、期考及模擬考優良同學公開頒獎予以鼓勵。 4. 提供段、期考評量待加強名單予輔導室進行親師聯繫。 5. 學期末補考作業。	◎	◎	◎
推動教師專業 發展支持系統	1. 鼓勵教師進行短、長期之學分及學位進修與研習活動。 2. 建置教師專業發展作業平臺，公開授課及專業回饋紀錄，提供教師專業成長之方向。 3. 提供教師自組社群、紀錄社群成果之平臺，並藉	◎	◎	◎

	<p>由分享、交流社群運作及教學設計，達到互動、觀摩、共好之效果。</p> <p>4. 落實新進教師研習制度。</p> <p>5. 持續辦理公開觀課、議課及共備。</p> <p>6. 辦理108課綱相關知能研習。</p>			
精進教師教學 提升學習效能	<p>1. 遴聘優秀合格教師，提升教師教學品質。</p> <p>2. 推動校內教師研習，增進教師專業技能。</p> <p>3. 實施教科書公開評選，開啟多元、實用、適性之教學。</p>	◎	◎	◎
均衡課程輔導 實施學習扶助	<p>1. 辦理高一暑期銜接課程，使學生學習無縫接軌。</p> <p>2. 落實學科補救教學，提供學習弱勢學生能力提升。</p> <p>3. 推動扶助弱勢學習及鷹架學習方案。</p> <p>4. 完善重補修制度。</p>	◎	◎	◎
進行增廣教學 適性扶助教學	<p>1. 辦理第八節及寒、暑假輔導課學生自主選課。</p> <p>2. 辦理暑假自習自學班，提升學生升學進路競爭優勢。</p> <p>3. 辦理適性分組教學。</p> <p>4. 辦理學習扶助補救教學。</p> <p>5. 針對學習成效落後同學辦理重補修。</p>	◎	◎	◎
高中職優均化 前導計畫並行	<p>1. 高職優、均質化計畫撰寫及執行。</p> <p>2. 高職優、均質化計畫彙整及成果呈報。</p> <p>3. 高職前導計畫撰寫及執行。</p> <p>4. 高職前導計畫彙整及成果呈報。</p>	◎	◎	◎
多元跨群選課 適性分組學習	<p>1. 辦理跨科跨群選修課程。</p> <p>2. 辦理跨群選修及適性分組上課。</p> <p>3. 辦理鄰校間誇校選修課程。</p>	◎	◎	◎
垂直整合課程 國中大專共好	<p>1. 規劃銜接升學進路課程。</p> <p>2. 辦理高三學生預修(AP)課程。</p> <p>3. 推動學生線上選修或科大(學)教授辦理銜接課程教學。</p> <p>4. 協助辦理國中職涯探索課程。</p>	◎	◎	◎
教學系統建置 維護教學設備	<p>1. 數位化行政作業研習。</p> <p>2. 教師研習數位管理。</p> <p>3. 資訊融入各學科教學內容。</p> <p>4. 協助辦理各科資訊融入教學。</p>	◎	◎	◎
建置E化環境 數位線上教學	<p>1. 規劃彈性課程及多元選修空間及設備。</p> <p>2. 定期進行教學設備檢視與維修。</p> <p>3. 進行e化教學設施採購。</p> <p>4. 辦理教師數位線上教學研習。</p>	◎	◎	◎

	5. 辦理特別教室及教學設備借用。			
多元教學評量 落實成績考核	1. 落實學科多元評量。 2. 進行命題分析，檢討每次定期考核成效。 3. 建置學生學習預警機制。	◎	◎	◎
雙課國家政策 本土語言並行	1. 更新英聽廣播教學系統。 2. 培訓參加校外雙語、本土語競賽選手。 3. 規劃辦理英語(本土)歌唱、話劇比賽。 4. 推動語言檢定(全民英檢、多益、閩南語、原民、客語、手語)活動。 5. 辦理全英文、部分領域英文授課。	◎	◎	◎
推動國際教育 培養國際視野	1. 辦理國際姊妹線上選修課程。 2. 辦理國際教育融入國定課程。 3. 國際教育融入雙語課程。		◎	◎
獎勵就進入學 吸引社區學生	1. 強化社區國中招生宣導聯結。 2. 辦理學科績優就近入學獎助學金。 3. 辦理社區國中招生宣導。 4. 規劃訂定校內獎學金辦法。	◎	◎	◎
辦理升學作業 提昇升學成效	1. 辦理大學學測及指考報名工作。 2. 辦理大學各種入學管道報名工作。 3. 辦理四技二專統測報名。 4. 辦理四技二專各種入學管道報名。	◎	◎	◎
健全特殊教育 推動特教業務	1. 擬訂特教工作及相關計畫。 2. 定期召開特殊需求學生IEP。 3. 提供特殊需求學生之特教服務。 4. 協辦特殊需求學生鑑定事宜。 5. 規劃特教班級之課程。 6. 進行特教班級之教學。 7. 開發多元社區職場，提供特殊需求學生實習及就業機會。 8. 利用課餘時間，辦理學習扶助計畫。 9. 充實特教之設備，並推廣應用。 10. 辦理特教相關研習活動。 11. 其他有關特殊教育事項。 12. 上級交辦之有關特殊教育事項。	◎	◎	◎

學務處

(一) 處室現況

學務處設學務主任、訓育組長、衛生組長、體育組長、主任教官、生活輔導組長及教官室，以運作學務工作；另有幹事 1 人、護理師 2 人、工友 1 人，學務創新人力 2 人協助學務相關工作。

(二) 短程計畫及策略(二年內)：

1. 一般性工作

(1) 建立服務導向的學務團隊

- 健全學務工作組織並適時修訂學務章則，暢通學務工作溝通管道，建立導師班級經營支援網絡，建置班級緊急聯絡網，強化緊急事故防範與處理。
- 落實導師責任制，強化親師聯繫與合作，對於學生偏差行為建立處理機制，並精進輔導措施，提升班級經營成效。
- 辦理學生幹部訓練：培養學生自治、自愛精神，提高學生幹部領導才能，發揮自治功能。
- 加強家長會之功能，溝通家長意見。

(2) 落實正向管教與建立法制觀念

- 落實品德教育，透過正向管教強化學生生活教育，提供多元管道給予學生遷善銷過之機會，提升學生自律、自主、自省的個人生活能力。
- 落實人權、法治、品格教育，提升家庭教育功能。
- 落實校園民主，引導鼓勵學生參與及學習攸關學生權利義務等公共議題討論，以符合校園民主精神。
- 強化校園民主法治氣氛：定期召開導師會議，班聯會、師生均有充分管道與行政同仁溝通。
- 成立學生自治組織，定期召開相關檢討會議，引導學生實際參與校內事務運作，運用合宜管道，學習以正確態度展現民主法治精神。

(3) 推動環保教育與生活教育實踐

- 推動友善校園活動，輔導學生合宜穿著，建立學生重榮譽、守秩序、有禮貌、

愛整潔的溫馨校園氛圍。

- 實施「班級生活榮譽」競賽：由值週導師及學生幹部評分，以養成良好的生活習慣及禮貌、儀態。
- 辦理環境教育活動
- 推動全校「服務學習」活動，培養學生服務、學習之精神。

(4) 活絡校園體育運動增進學生活力

- 建構學校友善優質運動環境，提升學生學習興趣與效果，並協助社區辦理體育活動，達成全民運動永續發展模式。
- 定期辦理班級團體運動競賽，適時提升學生解決問題與磨練失敗挫折的能力；並滿足成就感，增加自信心。
- 發展學校特色專項運動（棒球、籃球、橄欖球）培育計畫，銜續縣/國內三級運動推展之使命

(5) 推展人文教育

- 推廣服務學習與志工教育，辦理各種關懷社會與社區服務的活動，建立學生參與志工的服務風氣。
- 提升人文素養，辦理音樂、美術、文藝等活動，陶冶學生高尚情操。
- 推動各項社團活動，運用社會資源，提供學生多元學習機會，發掘學生潛能。
- 辦理社區體驗活動，了解在地文化。加強社區服務，鼓勵學生參與社區活動，拓展學生社團展演舞台，使學校與社區資源共享。
- 辦理藝文、節慶活動、公民訓練、校外教育旅行，凝聚班級向心力，激發個人潛能。

2. 特殊性工作：

- (1) 加強學生騎乘機車之管制及管理，強化學生交通安全教育，以減少相關事故發生。
- (2) 推廣志工服務，鼓勵學生參與各類志工服務，藉由服務過程中體驗、學習。
- (3) 推動環境教育，陶冶學生良好生活習慣，落實維護校園清潔，讓學生學習關心愛護生活環境，進而關懷他人。

- (4) 配合教育部推展之「SH150」政策，「以快樂運動，活出健康」為主軸；規劃適當課餘時間，增加學生身體活動的機會。
- (5) 辦理國際教育及姊妹校交流，以拓展學生國際視野、體驗多元文化及增進外語能力。
- (6) 落實性別平等，厚植性平意識，融入課程與生活，培養相互尊重的價值。

(三) 中程計畫及策略(五年內)：

1. 加強弱勢學生扶助，主動關懷與協助。
2. 暢通師生溝通管道，共同形塑良好校園文化及規範。
3. 表揚品德優良學生，塑造學習典範。
4. 結合各項社區資源，充實學生社團活動內容或設備，彰顯學校辦學特色。
5. 辦理多樣化學習活動、多元文化體驗學習、團體活動，引導學生潛能發展。
6. 健全學生自治組織功能，訓練學生參與學校重要會議及相關法規之訂定，並能透過適當方式表達意見，並解決問題。
7. 強化學生體適能，落實健康促進，建構健康校園。
8. 推動校園國際化，藉由國際間的交流，使學生體驗多元文化。
9. 推動性別平等教育，培養互相尊重美德，並辦理性別平等教育相關研習與宣導活動，提升教師教學與輔導知能，並培養學生正確的性別平等觀念。

總務處

一、願景：

總務工作旨在有效綜合運用學校、社區及家長等資源，針對學校整體發展，積極建構完善教學環境、進行校園綠美化、落實校園安全與衛生管理、提升行政服務效能、建構友善校園、營造節能低碳校園為重點，並以提供各項教學工作所需的支援服務為優先，以建構羅工成為優質校園之目標。

總務處衡諸學校整體發展、現有的資源、未來的展望及教育理念，發展本處工作願景，作為總務處同仁認同的依據及行動的指引，以提升服務效能及效率。

總務處發展願景如下：總體營造、務實積極、處處用心、績效卓越、優質校園。

二、目標：

依據校務發展計畫，秉持教育理念，落實各項工作發展計畫，以建置舒適、環保、優質的學習環境，達到校園境教及溫馨校園之目標。

1. 校園總體營造，滿足教職員生對環境的正面知覺。
2. 「安全第一，教學為先」提供舒適、安全學習環境。
3. 以積極、支援、配合、服務的處事精神，負責、效率支援教學的做事態度，落實總務工作，提供優質服務。
4. 積極管理與確實維護校園設施及設備，以維護師生權益，發揮環境教育價值與延長設備生命週期。
5. 有效執行年度預算，爭取競爭型計畫經費，充實各項教學設備，提昇教學品質，提供友善校園環境。
6. 落實校園職業衛生安全檢查及維護，以確保師生教、學安全。
7. 推動校園綠化與美化，建構環保、綠色及永續的校園環境。
8. 財產管理確實，帳務公開透明，簡化行政流程，資訊化檔案管理。
9. 發揮總務處團隊力量，為全體師生提供最佳的後勤支援及最迅速的服務。
10. 連結社區，開放校園空間，使學校成為社區休閒活動及學習之中心。

三、校舍現況

(一) 校區空間：本校現有校地面積為 4.16 公頃，地形坐南朝北依現有校地計分六區如下：

1. 教學行政區：含大型視聽室、會議室、普通教室、校長室、秘書室、家長會辦公室、專任教師辦公室、校史室、總務處、人事室、會計室、健康中心、學務處、導師室、綜職科教室、教官室、進修學校。
2. 實習工場區：包含各科實習工場及綜職科園藝栽培教室等。
3. 活動區：樂育堂（體育館）、籃球、排球、田徑場。
4. 休閒生活區：化龍池、飛鳳坡、員生社、敬業樓與樂群樓間花園。
5. 通道區：含校門、穿堂、走廊、停車場與車道。
6. 服務區：廁所、配電室、消防幫浦室、機踏車棚等。

(二) 校舍空間現況

1. 普通教室：44 間。
2. 特別教室：自然探索、護理、語言、音樂、美術、視聽、資訊科技、交通安全教室等。
3. 實習工場：敬業樓(建築、電機科)、樂群樓(資訊、電子、機械、製圖科)、汽車科大樓(汽車、電機科)。
4. 辦公室：校長室、秘書室、家長會辦公室、教務處、學務處、教官室、總務處、輔導室、導師室、各專業群科辦公室、專任教師辦公室、實習處、人事室、健全中心、主計室、維修中心、警衛室各一間、儲藏室二間。
5. 其他校舍：圖書館、體育館、合作社、體育器材室 1 間、體適能教室 1 間、300 公尺跑道運動場一座、球場 6 座。

(三) 困境分析說明

1. 多數校舍老舊，設備老舊損壞嚴重，設備維護與管理所費不貲紙費。弘道樓、遊藝樓、汽車大樓、昌明樓、格致樓、敬業樓雖經結構耐震，對於設備維護仍有所限。
2. 樂育堂係本校體育館兼學生活動中心，肇建於民國 66 年，其主要做為全校大

型室內集會及活動場所、體育課程教學使用，其次做為籃球隊訓練場館、棒球隊、橄欖球隊兩天之訓練場地及學生社團活動場所，課後更開放社區民眾、師生從事羽球活動，使用頻率極高；而宜蘭地區係屬多雨氣候，平均年下雨接近 200 日，尤在春冬之際東北季風吹來，竟日陰雨綿綿，室外課程進行不便，故學生體育課、國防通識室外訓練課及社團課等均需在此上課或活動，因此樂育堂對於本校之重要性，不可言喻。惟樂育堂興建年代久遠，迄今已逾 45 年，歷經數次颱風襲擊、雨水的侵蝕，造成多處漏水或相關設備設施毀損情況，本校亦編列房屋修繕費進行局部修護，但囿於校內經費有限，無法全面進行修繕，遂冀期透過經費補助，進行體育與學生社團活動中心的整體性、實用性之規劃新建大樓，以發揮有限校園空間最大使用之效能及教學效益。

3. 校地狹小並已飽和，規劃新建大樓完全沒空間，惟僅能配合校區整體規畫，先採局部調整，使各項校舍設備歸併成教學行政區、實習工場區、運動、休憩育樂區規畫建置。

四、實施原則

- (一)分層負責，積極主動，分工合作，密切配合。
- (二)集思廣益，有效實施；檢討改進，日新月異。
- (三)溝通協調，凝具共識，增進工作績效。
- (四)掌握工作進度，隨時追蹤檢討，達成預定目標。
- (五)妥善運用社會資源，增進社區與學校關係，使學校成為社區之中心。

五、計畫工作內容

(一)一般性工作內容

1. 為支援全校師生教學活動，有效執行年度預算，辦理各項營繕工程及物品採購，以充實各項教學硬體、軟體設施，藉以提升教學品質。
2. 落實督導校園工業安全衛生檢查，加強實習工場機具維修，以防意外傷害發生。
3. 落實督促實驗室化學物質及廢棄物之管制，符應環保法規之規定。
4. 落實校舍財物管理、詳盡明瞭，以達有物必有帳，有帳必有物之目標。

5. 致力於校園綠美化推動作，營造美麗永續校園，以提供師生良好的活動及教學環境。
6. 建構出納作業標準流程，健全各項帳款管理。
7. 持續強化資訊軟體，強化文書檔案管理功能，以提高行政效率。
8. 加強消防安全檢視，定期維護消防設施及消防演練。
9. 加強校園巡視與門禁管制、設置監視系統、警報器等，確保師生安全，維護校園安寧。
10. 配合節約能源政策，落實硬體改善及軟體推動措施，達節能減碳目標。
11. 建立師生愛護公物觀念，不浪費公帑，並能達到最大的經濟效益。

(二) 特殊性工作內容

1. 進行校區總體規劃，爭取補助款新建新興校舍，俾使校園依功能更趨於完善。
2. 籌劃爭取樂育堂新建，規劃為師生活動中心，促使學校硬體建築達到完善目標。
3. 持續改善校園無障礙空間，使各項設施更符合人性化要求。
4. 改善校園排水系統與地坪。
5. 統整全校電力系統，逐年改善，統合資訊科技化電力控管。
6. 各大樓屋頂防水隔熱、校園美化工程。
7. 各大樓廁所美化與整修。
8. 配合各教學單位更新維護班級教室網路系統、電腦資訊設備，方便師生應用資訊設備進行教學活動。
9. 配合各處室適時更新行政與教學軟、硬體設備。
10. 積極推展學校社區化，充分有效利用資源，期能達到學校與地方相互融合。

六、校園總體發展計畫

總務工作重點在於充實設施、改善教學環境、綠化、美化校園，提供全校師生優質的學習活動場所。為達成此目標，總務處全心加強管理與維修工作，以提昇教學品質及美化綠化校園，達到舒適、環保、優質的學習環境功能。總務處發展規劃如下：

(一)、短程計畫(111~112 學年度)

1. 勤學樓及遊藝樓週邊排水及地坪改善工程計畫。

2. 至善樓週邊排水及地坪改善工程計畫。
3. 敬業樓廁所美化與整修工程計畫。
4. 遊藝樓廁所美化與整修工程計畫。
5. 樂群樓屋頂防水改善工程計畫。
6. 弘道樓牆面漏水修繕工程計畫。
7. 昌明樓電力改善工程計畫。
8. 樂育堂電力改善工程計畫(第二期)。
9. 昌明樓4樓活化工程。
10. 校園總體空間規劃。
11. 經常性設備維護與修繕。

(二)、中程計畫(113~114 學年度)

1. 樂群樓周邊排水及地坪改善工程計畫。
2. 敬業樓周邊排水及地坪改善工程計畫。
3. 弘道樓廁所美化與整修工程計畫。
4. 格致樓廁所美化與整修工程計畫。
5. 昌明樓屋頂防水改善工程計畫。
6. 敬業樓屋頂防水改善工程計畫。
7. 弘道樓電力改善工程計畫。
8. 遊藝樓電力改善工程計畫。
9. 籃球場及排球場整修工程計畫。
10. 學生腳踏車棚整修工程計畫。
11. 規劃綜合體育館新建工程。
12. 經常性設備維護與修繕。

(三)、長程計畫(115 學年度)

1. 校園汗水系統改善工程計畫。
2. 樂群樓廁所美化與整修工程計畫。
3. 格致樓屋頂防水改善工程計畫。

4. 格致樓電力改善工程計畫。
5. 提送綜合體育館新建工程計畫。
6. 經常性設備維護與修繕。

七、計畫預期效益

- (一)本計畫為具有教育性、安全性、實用性、前瞻性、一貫性、可行性與明確性的短中長期的校園發展計畫，可作為學校未來推動校園整建的準則與藍圖。
- (二)提供安全教育場所，充實教學設施，創建最佳教育性環境。
- (三)改善現有運動場及其週邊設施，提供親師生安全環保舒適之運動設施，提升學生體適能。
- (四)開放學校運動場設施，供社區民眾休憩、運動，親子活動之休閒場所，促進學校與社區相融合。
- (五)建構完整校園圍牆安全防護設施，預防宵小闖入校園造成危險事件。
- (六)建立學生節水節電、節約能源之觀念，以節省公帑，達校務基金營運目標。
- (七)落實節能減碳行動，進行省電節能措施，樽節經費開支，響應環保意識。

八、分項計畫執行經費概況表

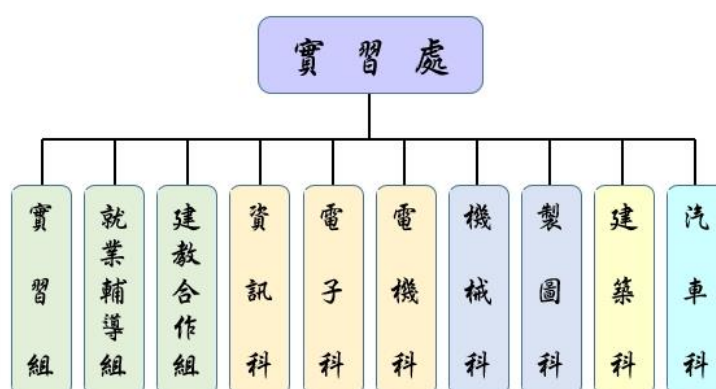
計畫項目	所需經費 (仟元)	執行學年度					備註
		111	112	113	114	115	
經常性設備維護與修繕	4,000	√	√	√	√	√	每年 80 萬元
勤學樓及遊藝樓週邊排水及地坪改善工程計畫	4,500	√					
至善樓週邊排水及地坪改善工程計畫	4,200		√				
敬業樓廁所美化與整修工程計畫	5,400	√					
遊藝樓廁所美化與整修工程計畫	5,000		√				
樂群樓屋頂防水改善工程計畫	2,800	√					
弘道樓牆面漏水修繕工程計畫	2,000		√				
昌明樓電力改善工程計畫	4,000	√					

樂育堂電力改善工程計畫(第二期)	4,000		√				
昌明樓 4 樓活化工程	4,500	√					
樂群樓周邊排水及地坪改善工程計畫	4,000			√			
敬業樓周邊排水及地坪改善工程計畫	4,000				√		
弘道樓廁所美化與整修工程計畫	4,000			√			
格致樓廁所美化與整修工程計畫	3,000				√		
昌明樓屋頂防水改善工程計畫	3,500			√			
敬業樓屋頂防水改善工程計畫	4,000				√		
弘道樓電力改善工程計畫	3,000			√			
遊藝樓電力改善工程計畫	3,000				√		
籃球場及排球場整修工程計畫	5,000			√			
學生腳踏車棚整修工程計畫	5,000				√		
校園汙水系統改善工程計畫	15,000					√	
樂群樓廁所美化與整修工程計畫	6,000					√	
格致樓屋頂防水改善工程計畫	3,000					√	
格致樓電力改善工程計畫	4,000					√	
合計	106,900						

實習處

一、現況

實習處行政業務有三組，分為實習組、就業輔導組與建教合作組，專業群科有四職群、七職科，電機電子群有資訊科、電子科與電機，機械群有機械科與製圖科，土木建築職群有建築科，動力機械群有汽車科，其中機械科常設一班階梯式建教合作班，七職科每年也交錯輪動開設實用技能班一班與進修部一班，提供宜蘭地區較弱勢家庭與就業傾向較高的學子選擇就讀。



二、短期發展工作

- 1.各科推展特色課程，強化師資水準。
- 2.更新與充實實習設備，改善教學環境。
- 3.提升實習場所安全、衛生及環保觀念。
- 4.推廣證照達人制度，鼓勵學生參檢技能檢定乙、丙級。
- 5.輔導學生參與技能競賽、科展、專題製作與實習成果發表。
- 6.開辦實用技能班，結合業界專家協同教學、促進產學合作。
- 7.開辦建教合作班，提供弱勢家庭學生職前實習、畢業就業服務。
- 8.辦理產學攜手服務，兼顧畢業學生就業與就學媒合。

三、中期發展工作

- 1.簡化行政作業流程，建立業務參辦範例。
- 2.因應校園規劃，更新老舊實習工場，以實群、虛科整併實習工場，提高使用效率。
- 3.推動每一位學生於畢業前至少取得一張以上的丙級證照。

- 4.配合學校發展特色，使高三畢業生取得有乙級證照人數達到 50% 以上。
- 5.鼓勵專業科目教師取得本科職類乙級技能檢定證照一張以上。
- 6.建立畢業生升學及就業資料庫。
- 7.建教合作機構以宜蘭廠商為主，提供就業人才資源，推動地區產業發展。
- 8.規劃產學攜手服務以國立科大為主，提升學生就讀意願。

四、推動工作：

(一)、一般性工作：

- 1.定期召開實習工作會議。
- 2.每月召開科主任聯席會議。
- 3.實習工場區輪值巡查的執行紀錄。
- 4.各科房舍及實習工場修繕反應表及處理。
- 5.各科辦公室及公共區綠美化觀摩活動。
- 6.訂定本校對外競賽成績優異師生獎勵辦法。
- 7.校外技藝（能）競賽計畫、執行。
- 8.督導各科落實設備使用管理並定期實施設備維護保養。
- 9.製訂實習場所工具、材料及儀器管理辦法並督導各科確實執行。
- 10.督導各科繕造材料月報表。
- 11.訂定本校工場實習意外傷害處理及防範措施辦法。
- 12.實習工場安全衛生檢核表定期檢陳。
- 13.訂定本校辦理學生實習課程校外參觀實施辦法。
- 14.辦理職科教師參加群科及技術中心進修研習之相關事宜。
- 15.推動學生參加技能檢定。
- 16.訂定本校學生參加技術士乙級技能檢定績優獎勵辦法。
- 17.辦理就業、求職及職場安全等宣導活動。
- 18.建立媒合徵才與就業平台。
- 19.辦理就業、求職及職場安全等宣導活動。
- 20.就業資訊網網站維護與更新。

(二)、特殊性工作：

- 1.持續申請高中職優質化計畫。
- 2.協助教務處申辦均質化計畫。
- 3.辦理國中學生技藝教育之合作班及專班。
- 4.辦理國中學生技藝教育職涯試探活動
- 5.擬訂本校實用技能學程開班計畫。
- 6.持續申辦業界專家協同教學。
- 7.實用技能學程課程規劃及學分採計之宣導。
- 8.學生校外學習學分採計辦法之擬定及執行。
- 9.承辦勞委會中部辦公室委託本校辦理全國在校生工業類丙級專案技能檢定。
- 10.辦理全國技能檢定各梯次報名及術科測試作業。
- 11.本校証照達人審定。訂定本校証照達人獎勵辦法。
- 12.辦理勞委會雙軌旗艦訓練計劃宣導。
- 13.擴大校友會組織，籌募校友會基金，並辦理相關活動。
- 14.聯繫歷屆校友，建立媒合徵才與就業平台。

資訊科務發展計畫

一、教學目標

- 1.培養資訊產業敬業精神、負責勤勞等職業素養。
- 2.培養資訊及網路技術領域技術之人才。
- 3.培養機器人控制領域之人才。
- 4.提供跨領域的教學模式，培養學生創新能力。

二、短期發展工作

- 1.持續輔導學生參加電腦硬體裝修丙級、網路架設丙級檢定，使各項丙級檢定證照合格率達 90% 以上，提升學生電腦基本技術水準。
- 2.持續輔導學生參加電腦硬體裝修乙級檢定，使乙級檢定證照合格率達 80% 以上，提升學生電腦進階技術水準，增加技優甄審入學的升學管道。
- 3.配合 108 課綱，提昇學生實作能力以提高學習興趣。
- 4.持續加強學生專業學科能力，使國立大學錄取率達 35% 以上，提升學生升學及未來就業競爭優勢。
- 5.持續輔導學生參與小論文寫作、專題製作與各項專業技能競賽，增廣學生各項專業技術能力。
- 6.擴充專業競賽選手訓練室設備，提高各項專業技能競賽獲獎機會。
- 7.鼓勵教師終生學習，取得第二專長教學與各類技能檢定證照。
- 8.持續鼓勵教師自編教材，以增加教學成效。
- 9.持續爭取民間經費支持，發展本科特色並挹注各項競賽經費。
- 10.隨時更新本科網頁內容，宣導本科各項教學及競賽績效提供學生、家長以及國中生參考。

三、中期發展工作

- 1.提升學生電腦基本技術水準，使各項丙級檢定證照合格率達 100% 以上。
- 2.提升學生電腦進階技術水準，使乙級檢定證照合格率達 90% 以上。
- 3.提升學生升學競爭優勢，使國立大學錄取率達 50% 以上。
- 4.依教學現況及產業變動，適時調整課程，以提高學生專業能力。

5. 建立畢業生的升學及就業資料庫，舉辦傑出校友返校升學座談與就業講座，增廣學生進路發展。
6. 尋找校內可用空間及爭取各項經費補助成立網路架設乙、丙級術科檢定試場，協助學生就近取得該項證照。
7. 推動資訊科發展專業特色課程，使提升各項專業技能競賽得獎率，爭取國際競賽代表資格。
8. 改善各項教學設備，強化視聽教學媒體，建立線上學習系統，實施多元化數位教學。
9. 規劃設置科專業圖書室，建立優質資訊學習環境。

四、軟硬體設施改進計畫

年度	計畫內容	備註
短期 111至113	單槍投影機 1 台 (605)	新增
	3D 印表機 2 台 (選手及專題使用)	新增
	電腦 25 台 (607)	汰舊換新
中期 114至115	3D 印表機 2 台 (選手及專題使用)	增購
	單槍投影機 2 台 (604、606)	汰舊換新
	電路板雕刻機2台 (選手及專題使用)	新購

五、優勢 (Strength) 與劣勢 (Weakness) 分析表

因素	分析優勢 (Strength)	劣勢 (Weakness)
硬體設備	一、近幾年來本科擴增多項軟硬體設備，足敷創客教學所需。 二、近年來陸續添購「桌上型電腦」80台、「介面電路暨單晶片實驗器」40台、「微電腦控制實驗器」21台，「基本測量儀表」21台，以符合108課綱課程需求。	一、部份設備，已逐漸到達使用年限，汰舊及維修之壓力倍增。 二、礙於空間不足，難以建立網路架設乙、丙級試場，每年皆需尋求外界資源協助訓練。
師資結構	一、本科教師均擁有碩士學位或修畢研究所40學分課程，教師學經歷完整、教學認真。	一、本科教師平均年齡偏高，需要有新血加入。
學生	一、本校目前為宜蘭地區唯二成立資訊科學校，在多年經營下，面對少子化的浪潮，尚可招收到足額之學生，且大多品行優良，學習態度認真。 二、本科學生均有強烈的升學意願。	一、近年來宜商成立資訊科，本校因地緣及學校特質以及少子化的影響，所招收到之學生程度逐年下，對於競賽選手的挑選面臨極大的挑戰。 二、因社會環境變，學生沉迷3C手機

因素	分析優勢 (Strength)	劣勢 (Weakness)
		<p>的使用，學習低落而影響學習風氣。</p>
<p>社區資源</p>	<p>一、近幾年獲林燈基金會培育計劃經費補助，使本科各項競賽得以順利訓練及參賽。</p> <p>二、每年結合東區技教中心資源，辦理學生研習及競賽前模擬賽，以增加學生之學習廣度。</p> <p>三、結合科大端資源辦理講座，增廣學生視野。</p>	<p>一、由於科別屬性，不易辦理校外業界參訪。</p> <p>二、相關產業所需之學歷要求較高，不利於學生畢業後立即就業。</p>

電子科務發展計畫

一、教學目標

- 1.充實職業知能，培育行職業工作之基本能力。
- 2.陶冶職業道德，培養敬業樂群、負責進取及勤勞服務等工作態度。
- 3.提昇人文及科技素養、豐富生活內涵，增進創造思考及適應社會變遷知能
- 4.培養繼續進修之興趣與能力，以尊定終身學習及生涯發展之基礎。

二、短期發展工作

- 1.辦理並輔導學生參加丙級工業電子檢定使合格率達 90%以上、乙級數位電子檢定合格
率達 70%以上，提升學生電子技術水準。
- 2.輔導學生參加丙級硬體裝修檢定合格率 70%以上，提升學生電腦技術水準。
- 3.加強學生升學輔導，提高國立科大升學率達 20%以上，落實終身學習。
- 4.因應社會及時代變遷，逐年增設與汰換實習教工場及相關設備。
- 5.鼓勵教師學習第二專長及取得各類技能檢定證照。
- 6.鼓勵教師自編教材自製教具及建立測驗題庫。
- 7.擴充技藝選手訓練室設備，提高全國技能競賽獲獎機會。

三、中期發展工作

- 1.辦理並輔導學生參加丙級工業電子檢定使合格率達 100%、乙級數位電子檢定合格
率達 90%以上，提升學生電子技術水準。
- 2.輔導學生參加丙級硬體裝修檢定合格率 90%以上，提升學生電腦技術水準。
- 3.加強學生升學輔導，提高國立科大升學率達 30%以上，落實終身學習。
- 4.更新電腦教室軟、硬體設備，以利教學順利進行。
- 5.設立電腦硬體裝修電腦教室以利教學，提高學生技能檢定合格率。
- 6.改善網路設備，強化視聽教學媒體，實施多元數位教學。
- 7.規劃設置科專業圖書室，建立優質資訊學習環境。
- 8.推動教師專業評鑑，鼓勵教師進修取得碩士學位，以提昇專業教學品質與研究水準。

四、軟硬體設施改進計畫

年度	計畫內容	備註
短期 111至113	數位式示波器20台	補充教學設備
	數位式電源供應器20台	補充教學設備
	數位式函數波產生器20台	補充教學設備
	桌上型電腦20台	補充教學設備
	螢幕20台	補充教學設備
	廣播系統(軟體)1套	補充教學設備
	還原系統(軟體)1套	補充教學設備
	多功能複合式實驗機台20台	補充教學設備
	平板電腦20台	補充教學設備
	分離式冷氣機1台	汰舊換新
	OA辦公桌8組	改善教學環境
	筆記型電腦10台	協助教師備課
	電腦教教室白板1面	改善教學環境
	邏輯分析儀(PC-Based) 20台	補充教學設備
中期 113至115	數位式示波器20台	補充教學設備
	數位式電源供應器20台	補充教學設備
	數位式函數波產生器20台	補充教學設備
	桌上型電腦20台	補充教學設備
	螢幕20台	補充教學設備
	廣播系統(軟體)1套	補充教學設備
	還原系統(軟體)1套	補充教學設備
	多功能複合式實驗機台20台	補充教學設備
	平板電腦20台	補充教學設備
	分離式冷氣機1台	汰舊換新
	OA辦公桌8組	改善教學環境
	筆記型電腦10台	協助教師備課
	電腦教教室白板1面	改善教學環境
	邏輯分析儀(PC-Based) 20台	補充教學設備

五、優勢(Strength)與劣勢(Weakness)分析表

因素	分析優勢(Strength)	劣勢(Weakness)
硬體設備	<p>一、本科近年陸續更新電腦與儀器設備，並加強教學輔助器具，能帶來更有效率的教學與有效率的管理。</p> <p>二、因應108新課綱的多元選修購置多種新式教學設備與器材，能提供學生</p>	<p>一、因經費有限，既使已逐年更新相關設備仍趕不及需汰換的速度。</p> <p>二、多元選修課程的設備雖有經費購置，但目前尚無專款可維護，需挪用既有的經費，因此會排擠到經費</p>

因素	分析優勢 (Strength)	劣勢 (Weakness)
	在既有課程以外的新知識與新技能。	的使用。 三、因過往歷史因素，科裡工場數量不足，部份工場需混用，造成管理上的困擾。
師資結構	<p>一、本科教師均自相關科系畢業，大多數教師擁有碩士學位或修畢研究所40學分課程。</p> <p>二、本科教師年資從深至淺皆有，能發揮科內教師彼此之間的傳承與交流。資深的傳授教學經驗與方法，資淺的帶來新的教學方法與想法，因此能針對不同的學生給予適當的內容。</p> <p>三、本科教師均擁一張以上的乙級證照，部份教師有三張以上的乙級證照，更有教師擁有甲級證照。</p>	<p>一、科內教師因退休或個人因素離校而補進新教師時，常因學校地處東部，不易留住優秀人才。</p> <p>二、科裡因實用技能學程或進修部的開設而需聘用代理教師時，常因學校地處東部，不易招聘到代理教師。</p>
學生	<p>因免試入學或國中技藝班課程的因素，能發掘出真正對電子這個領域有興趣的學生，這些學生一入學就能展現出對電子的興趣與熱忱。</p> <p>上述對電子有興趣的學生經由適當的引導，很容易就能成為電子領域的競賽選手。</p>	<p>一、近年國中端學生就讀電子科的意願逐年下降，導致學生素質有下降的趨勢。</p> <p>二、因少子化影響再加上第一點的因素，近年電子科招收的學生中大多數對電子的專業科目並不感興趣也無法理解其內容。</p>
社區資源	一、校內設有宜蘭地區的教學工場，能讓學生將課堂所學在工場中應用，與縣內他校或民眾交流。	<p>一、電子相關領域的廠商大多在西部，不利學生參訪或實習。</p> <p>二、宜蘭地區電子產業偏少，影響本科畢業生就業。</p>

電機科務發展計畫

一、教學目標

1. 培養學生職業道德，重視人格修養及敬業樂群、負責勤勞的工作態度。
2. 培養具有電機專業知識與技能的相關電機工程產業所需之技術人才。
3. 培養電機專業持續學習、專題研究及技術整合創新能力之人才。
4. 多元發展並強化學生基礎實務操作檢修能力，提升學生取得證照之多樣性與通過率。
5. 提供跨領域的教學模式，培養具備自我調整終身學習的人才。

二、短期發展工作

1. 強化電機專業理論與實務性課程，提昇學生自主學習能力及專業涵養。
2. 加強學生升學輔導，提升國立科大就讀率，落實終身學習。
3. 強化學生專業技能養成，落實證照制度，並輔導鼓勵學生參與工業配線丙級、室內配線丙級、工業電子丙級、視聽電子丙級、視聽電子乙級、電力電子乙級專業技術士證照檢定及提高檢定及格率。
4. 積極鼓勵與訓練學生參加各項技藝/能競賽，提昇學生技能水準及獲獎率，達到學以致用與自我肯定。
5. 鼓勵並加強學生參加電機程控專業能力競賽、電機電子群專題製作競賽、科學展覽、小論文及高三學生專題製作成果展，來提昇學生教師專題研究能力。
6. 擴充選手訓練設備、工具，提高全國技藝/能競賽獲獎機會。
7. 加強維護科內現有教學設備，提升設備使用率，並因應 108 新課綱，積極爭取經費更新實習教學設備及擴充實習教學資源。
8. 辦理國中職群體驗活動及技藝教育班，協助社區學生進行職業試探。
9. 充實電機科網頁資料，強化科特色及宣導本科教學理念與教學成效提供學生與家長參考，來提高羅工電機科之能見度，並提昇國中生選讀本科之意願。

三、中期發展工作

1. 與鄰近大專院校形成策略聯盟，透過大手牽小手的機制，在專業課程、實習、專題實作間交流學習來增強本科在專業領域的競爭力。
2. 改善工場教學環境，強化視聽教學設備，實施多元化教學；積極維護與調整工場設施

- 與儀器，使教學設備能有效運用且維持高效能；爭取經費逐年汰舊更新教學設備，使實習設備跟上業界需求，提昇學生學習成效。
3. 規劃改善「室內配線實習工場」之設備工具，「電力電子應用實習工場」之儀表，「機電整合實習工場」工業 4、0 相關特色教室之軟硬體之增補，以提昇學生乙級檢定、專題實作能力與就業競爭力。
 4. 加強學生升學輔導，提高國立科大升學率達 45% 以上，落實終身學習。
 5. 強化學生專業技能養成，提高各類別相關檢定及格率丙級達 80%，乙級達 80%。積極推動學生於畢業前取得多元類別丙級證照及乙級證照，並達到本校證照達人制度獎狀人數 20 人以上。
 6. 高三畢業生取得乙級證照人數達到 50% 以上、丙級檢定及格率 90%、工科技藝競賽金手獎 1 座。技藝/能競賽、專題製作、科學展覽、小論文競賽等佳作或優勝以上。
 7. 輔導並鼓勵學生參加 PVQC 專業英文詞彙能力國際認證，提升學生專業英文素養。
 8. 設立電力電子乙級檢定工廠以利教學，提高學生技能檢定合格率。
 9. 爭取民間經費支持，產、學、訓界等技術互助合作來推動科內師生之技術能力，並藉以提供業界所需專業技術人才，學界可延伸之研究人才及加強同學參加技藝/能競賽與相關校外專題特色競賽的能見度。
 10. 透過提高本科學生國立科技大學升學率及畢業後相關專業之就業市場現況，使本科成為區域內莘莘學子就讀之首選。

四、軟硬體設施改進計畫

年度	計畫內容	備註
短期 111至113	廣播系統(310智慧居家監控工場)	新購
	桌上型電腦16台(310智慧居家監控工場)	汰舊換新
	桌上型電腦2台(行政用)	汰舊換新
	機電整合機台20台(504機電整合工場)	汰舊換新
	電力電子應用RLC儀表22台(310電力電子應用工場)	新增
中期 114至115	教師及選手用筆記型電腦2台	新增
	乙級室內配線工業配線盤8台	新增
	乙級室內配線外線作業-電線桿6組	新購
	電路模擬軟體22套	新增
	虛擬工場機電整合軟體22套	新增

五、優勢（Strength）與劣勢（Weakness）分析表

因素	優勢（Strength）	劣勢（Weakness）
硬體設備	<p>一、本科工場，設備充足，足敷108課綱之教學所需。</p> <p>二、近幾年來本科擴增多項軟硬體設備，足敷目前教學所需。</p> <p>三、近期陸續添購更新2間實習工場之桌上型電腦、機電整合虛擬負載21台、西門子可程式控制器22台、智慧居家監控實習設備一批及電力電子應用實習設備一批、智慧機器人6台等，使學生能夠從事「人機控制」與「專題實作」等工作</p>	<p>一、近幾年本科早期擴增之設備，已逐漸到達使用年限，汰舊及維修之壓力倍增。</p> <p>二、本科目前缺乏經費，要維修及汰換機具設備上有困難。</p> <p>三、本科因機電領域眾多，部份相關擴增設備與機台數量無法滿足一人一機。</p> <p>四、部份特色多元選修課程之教學設備尚有部份缺漏。</p>
師資結構	<p>一、本科教師大多擁有碩士學位或修畢研究所40學分課程，且多位教師具備乙、丙級技術士證照。教師學經歷完整、教學認真。</p> <p>二、本科教師教學年資均有15年以上，經驗豐富，能針對學生不同的學習給予熱心教導。</p>	<p>一、新課綱實施後，專業及實習課程時數減少，如果將來少子化縮減班級，本科教師排課將有困難。</p> <p>二、設備更新速度跟不上，使得108新課綱研習進修來的新知無法完全運用在教學上。</p> <p>三、本科機電領域眾多，對於教學環境新知識技術的自我專業提昇，讓老師倍感壓力。</p>
學生	<p>一、本校目前為宜蘭地區唯一公立工業類科高職，可招收到有此興趣且素質優良之學生，學生品行優良，學習態度認真。</p> <p>二、本校學生均有強烈的升學意願。</p> <p>三、實用技能班學生就業意願強烈。</p>	<p>一、目前社會價值觀改變，且免試入學名額逐年增加，學生選讀技職教育之意願降低，未來本科招收之學生素質可能降低。</p> <p>二、因少子化，本科學生程度日益落差加具，造成學生個人學習進度差距大，對於後段之同學有學習意願低落感。</p>
社區資源	<p>一、本科目前與區域多所科大有辦理課程合作及多元彈性學習課程之協同教學，達成資源共享、人才培育。</p> <p>二、學校大力支持並廣為宣傳與廣告招攬學生。</p> <p>三、附近工業區有多家廠商願意提供機會讓學生參訪的機會。</p>	<p>一、學生畢業後多選擇升學，不願就業，不易與在地廠商深化合作關係。</p> <p>二、宜蘭地區電機產業偏少，且此產業工作項目、薪資水平、專業程度跨距較大，影響本科畢業生立即就業之意願。</p>

機械科務發展計畫

一、教學目標

- 1.培養機械產業敬業精神、負責勤勞的人才。
- 2.培養機械產業基礎人才。
- 3.培養機械加工及氣壓之專業人才。
- 4.培養數控車床之專業人才。
- 5.提供跨領域的教學模式，培養終身學習的人才。

二、計劃目標

(一)、短期發展工作

- 1.辦理並輔導學生參加丙級機械加工檢定使合格率达90%以上、乙級機械加工檢定合格率达70%以上，提升學生機械加工技術水準。
- 2.辦理輔導學生參加丙級氣壓檢定使合格率达90%以上、乙級氣壓檢定使合格率达70%以上，提升學生氣壓技術水準。
- 3.輔導學生參加乙級數控車床檢定使合格率达70%以上，提升學生數控技術水準。
- 4.加強學生升學輔導，提高國立科大升學率达20%以上，落實終身學習。
- 5.因應108新課綱，逐年增設與汰換實習教工場及相關設備。
- 6.鼓勵教師指導學生參加專題、科展、小論文等各式競賽。
- 7.擴充選手訓練設備、工具，提高全國技能競賽獲獎機會。

(二)、中期發展工作

- 1.辦理並輔導學生參加丙級機械加工檢定使合格率达100%、乙級機械加工檢定合格率达80%以上，提升學生機械加工技術水準。
- 2.辦理輔導學生參加丙級氣壓檢定使合格率达100%、乙級氣壓檢定使合格率达80%以上，提升學生氣壓技術水準。
- 3.輔導學生參加乙級數控車床檢定使合格率达80%以上，提升學生數控技術水準。
- 4.加強學生升學輔導，提高國立科大升學率达30%以上，落實終身學習。
- 5.更新電腦教室軟、硬體設備以及車、銑床，以利教學順利進行。
- 6.設立數控車床檢定工廠以利教學，提高學生技能檢定合格率。

7. 學生得以獲得專題、科展、小論文競賽等競賽決賽佳作以上。

四、軟硬體設施改進計畫

年度	計畫內容	備註
短期 111至113	磨床2台（102綜合加工廠）	汰舊換新
	桌上型電腦40台（302數控工廠）	汰舊換新
	桌上型電腦2台（行政用）	汰舊換新
	3D印表機5台	汰舊及增購
	廣播系統（302數控工廠）	汰舊換新
	銑床25台（102綜合加工廠）	汰舊換新
	車床15台（102綜合加工廠）	汰舊換新
	磨床3台	汰舊換新
	教師用筆記型電腦10台	汰舊換新
中期 114至115	CNC車床1台	新購
	CNC銑床1台	新增
	選手訓練室	新增
	量具室	新增

五、優勢（Strength）與劣勢（Weakness）分析表

因素	優勢（Strength）	劣勢（Weakness）
硬體設備	<p>一、本科工廠，設備充足，足敷未來數年教學所需。</p> <p>二、近幾年來本科擴增多項軟硬體設備，足敷目前教學所需。</p> <p>三、近期更添購「車銑複合機」1部、「工業機械手臂」1部、「CNC車床」2部及三次元量床1部，使學生能夠從事「機密機械加工」與「專題研究」等工作</p>	<p>一、近幾年本科擴增之設備，已逐漸到達使用年限，汰舊及維修之壓力倍增。</p> <p>二、本科目前缺乏經費，要維修及汰換機具設備上有困難。</p> <p>三、本科擴增設備與加工機數量日益增加，實習工場區域已不敷使用</p>
師資結構	<p>一、本科教師均擁有碩士學位或修畢研究所40學分課程，且多位教師具備「第二專長」教師證書。教師學經歷完整、教學認真。</p> <p>二、本科教師平均年齡較低，能針對學生不同的學習熱心教導。</p>	<p>一、新課綱實施後，專業及實習課程時數減少，如果將來少子化縮減班級，本科教師排課將有困難。</p> <p>二、設備更新速度跟不上，使得研習進修來的新知無法完全運用在教學上。</p>
學生	<p>一、本校目前為宜蘭地區唯一公立高職，可招收到素質優良之學生，學生品行優良，學習態度認真。</p>	<p>一、目前社會價值觀改變，且免試入學名額逐年增加，學生選讀技職教育之意願降低，未來本科招收之學生</p>

因素	優勢 (Strength)	劣勢 (Weakness)
	<p>二、本校學生均有強烈的升學意願。</p> <p>三、實用技能班學生就業意願強烈。</p>	<p>素質可能降低。</p> <p>二、本科每一年級僅有一班，開設選修課程較為困難，無法提供學生多元選擇。</p> <p>三、因為學習風氣影響，建教班學生選擇升學比重逐年增加，造成建教班就業率下降。</p>
社區資源	<p>一、本科目前與龍德造船等廠商合作開設建教合作班，達成資源共享、人才培育。</p> <p>二、附近工業區有多家廠商願意提供機會讓學生參觀與學習的機會。</p>	<p>一、廠商分散縣市內、外無法有效整合資源。</p> <p>二、宜蘭地區機械產業偏少，影響本科畢業生就業。</p>

製圖科發展計畫

一、教學目標

1. 培養機械產業敬業精神、負責勤勞的人才。
2. 培養機械產業基礎人才。
3. 培養立體機械圖面識圖及繪製之專業人才。
4. 培養產品設計之專業人才。
5. 提供跨領域的教學模式，培養終身學習的人才。

二、短期發展工作

1. 加強輔導學生技能訓練，提昇乙丙級技能檢定及格率與全國工科技藝競賽成績。
2. 配合 108 新課綱，規畫製圖科特色課程，藉以培養學生創意研發能力。
3. 爭取經費提升創意教學環境，充實創客基地設備。
4. 調整課程內容與授課時段，提高學習成效，並辦理各項升學宣導與校外參觀，作好升學準備與了解業界脈動。
5. 辦理相關提供社區內國中學生職涯探索，強化社區教育資源整合與共享。
6. 丙級檢定及格率 70%。
7. 以特殊選才管道升讀國立大學 2 人次。

三、中期發展工作

1. 加強學生產品設計之能力。
2. 強化專業實習課程的致用面，規劃朝電腦輔助設計繪圖/電腦輔助製造 CAD/CAM 整合方向發展，使學生畢業後就業無虞。
3. 充實製圖科網站與粉絲專業內容，以利國中端學生瞭解本科教學內容與成效。
4. 爭取民間經費支持，藉以協助技能競賽與相關創意競賽。
5. 高三畢業生取得乙級證照人數達到 30% 以上、丙級檢定及格率 90%、工科技藝競賽金手獎 1 座。
6. 以特殊選才管道升讀國立大學 4 人次。
7. 培養學生具有獨立、自我學習導向及終身學習能力。
8. 推動業師協同教學，強化課程務實致用之目標。

四、軟硬體設施改進計畫

年度	計畫內容	備註
短期 111至113	程控電腦40台（403工廠）	汰舊換新
	A3雷射印表機（403工廠檢定場地用）	檢定場地用
	繪圖機（403工廠檢定場地用）	檢定場地用
	桌上型電腦4台（選手用、行政用）	汰舊換新
	繪圖軟體2套（與機械科共用）	軟體升級
	冷氣2台（404工廠）	汰舊換新
	網路交換器1台	汰舊換新
中期 114至115	程控電腦20台（407工廠）	汰舊換新
	小型CNC綜合加工機	108課綱新增
	小型CNC車銑複合機	108課綱新增

五、優勢（Strength）與劣勢（Weakness）分析表

因素	優勢（Strength）	劣勢（Weakness）
學校規模	<p>一、本校目前辦理之學制計有：高職部、實用技能班、夜間進修部等，可充分運用學校教學資源。</p> <p>二、目前設有實用技能學程電腦繪圖科一班（二年級）。</p>	<p>一、除了正規班專業課程持續減少之外，建教班因少子化的變動，隨時有裁班的可能。</p> <p>二、因外在因素學生來源數持續下降，進修學校已經面臨隨時有裁班的可能。</p>
硬體設備	<p>一、近幾年來本科擴增多項軟硬體設備，足敷創客教學所需。</p> <p>二、近期更添購「3D印表機」2部、「雷射打標機」1部、「光固化3D印表機」1部及「UV直噴機」1部，使學生能於以下課程中使用：「專題實作」、「電腦輔助產品造型設計」、「文創產品設計」等課程。</p>	<p>一、近幾年本科擴增之設備，已逐漸到達使用年限，汰舊及維修之壓力倍增。</p> <p>二、電腦為本科主要之實習設備，目前缺乏經費，要維修及汰換電腦上有困難。</p>
師資結構	<p>一、本科教師均擁有碩士學位或修畢研究所40學分課程，有2位教師具備「第二專長」教師證書。教師學經歷完整、教學認真。</p>	<p>一、新課綱實施後，專業及實習課程時數減少，如果將來少子化縮減班級，本科教師排課將有困難。</p> <p>二、本科教師平均年齡偏高，需要有新血加入。</p>
學生	<p>一、本校目前為宜蘭地區唯一公立高職，可招收到素質優良之學生，學生品行優良，學習態度認真。</p> <p>二、本校學生均有強烈的升學意願。</p>	<p>一、目前社會價值觀改變，且免試入學名額逐年增加，學生選讀技職教育之意願降低，未來本科招收之學生素質可能降低。</p>

因素	優勢 (Strength)	劣勢 (Weakness)
	<p>三、實用技能班學生就業意願強烈。</p>	<p>二、本科每一年級僅有一班，開設選修課程較為困難，無法提供學生多元選擇。</p>
社區資源	<p>一、本科目前與歐盛珠寶廠商合作開設彈性學習課程，達成資源共享、人才培育。</p> <p>二、學校大力支持並廣為宣傳與廣告招攬學生。</p> <p>三、附近工業區有多家廠商願意提供機會讓學生參訪的機會。</p>	<p>一、學生畢業後多選擇升學，不願就業，不易與在地廠商深化合作關係。</p> <p>二、宜蘭地區機械產業偏少，影響本科畢業生就業。</p>

建築科務發展計畫

一、教學目標

1. 傳授建築相關專業知識，培育建築繪圖、電腦輔助建築製圖與設計能力。
2. 培養正確而熟練的使用各種建築專業儀器設備和工具，學習建築工程實習相關知識與外界工程實務配合。
3. 加強建築施工與管理技能，訓練測量、估價、監造等之實務技能
4. 奠定學生建築設計創造思考之能力。
5. 陶冶勤奮向上、樂觀進取人生觀，及互助合作團隊精神。
6. 培養學生資料整合能力及表達能力，加強專題製作課程。

二、短期發展工作

1. 推展特色課程，強化師資水準測量實務業師協同教學。
2. 因應 108 新課綱持續更新與充實實習設備，改善教學環境測量儀器、電腦設備。
3. 提升實習場所安全衛生及環保觀念。
4. 配合親師座談辦理開放實習工場區參觀。
5. 落實證照制度鼓勵學生參檢乙、丙級技能檢定。
6. 實用技能班開辦，結合業界實習促進產學合作羅工防水。
7. 輔導學生參與科展、專題製作發表，激發學生潛能。
8. 強化就業媒合台鐵產學合作

三、中期發展工作

1. 簡化行政作業流程，建立業務參辦範例科務協行人員。
2. 因應社會及時代變遷，更新老舊工場，整體規劃實習工場，提高實習工場使用率多元選修。
3. 推動每一位學生於畢業前至少取得一張以上的丙級證照。
4. 配合學校發展特色，使高三畢業生取得有乙級證照人數達到 40%以上。
5. 鼓勵科教師取得本科職類乙級技能檢定證照一張以上。
6. 加強學生升學輔導，提高國立科大升學率達 30%以上，落實終身學習。
7. 學生能夠獲得專題、科展、小論文競賽等競賽決賽優勝以上。

8. 建立畢業生升學及就業資料庫。

四、軟硬體設施改進計畫

年度	計畫內容	備註
短期 111至113	實務投影機2台（306、205製圖教室）	汰舊及增購
	單槍投影機4台（B01、101、102、306工廠）	新購
	水準儀15台	汰舊換新及增購
	桌上型電腦2台（行政用）	汰舊換新
	還原卡50組（203、208電繪教室）	新購
	材料與試驗設備8組	汰舊換新及增購
	電銲設備5組（行政用）	新購
	空壓機1台	新購
中期 114至115	教師用筆記型電腦10台	汰舊換新及增購
	製圖桌80台（205、303、306、製圖教室）	汰舊換新
	全測站經緯儀15台	汰舊換新
	高階全測站經緯儀4台	汰舊換新
	桌上型電腦50台（203、208電繪教室）	汰舊換新

五、優勢（Strength）與劣勢（Weakness）分析表

因素	優勢（Strength）	劣勢（Weakness）
硬體設備	<p>一、本科工廠，設備充足，足敷未來數年教學所需。</p> <p>二、近幾年來本科擴增多項軟硬體設備，足敷目前教學所需。</p> <p>三、近年來陸續添購「桌上型電腦」50台、「電子式經緯儀」15台、「全測站經緯儀」9台，使學生能夠從事「電腦輔助建築製圖」與「工程測量實習」等工作</p>	<p>一、近幾年本科擴增之設備，已逐漸到達使用年限，汰舊及維修之壓力倍增。</p> <p>二、本科目前缺乏經費，要維修及汰換機具設備上有困難。</p>
師資結構	<p>一、本科教師均擁有碩士學位，且都具有乙級技術士證照。教師學經歷完整、教學認真。</p> <p>二、本科教師有2位取得建築師執照。能夠更將建築相關知識傳授給學生</p>	<p>一、新課綱實施後，專業及實習課程時數減少，如果將來少子化縮減班級分組人數，本科教師排課將有困難。</p> <p>二、設備更新速度跟不上，使得108新課綱研習進修來的新知無法完全運用在教學上。</p> <p>三、本科教師平均年齡偏高，與學生有著明顯世代差距</p>

<p>學生</p>	<p>一、本校目前為宜蘭地區唯一公立高職，可招收到素質優良之學生，學生品行優良，學習態度認真。 二、本校學生均有強烈的升學意願。 三、實用技能班學生就業意願強烈。</p>	<p>一、目前社會價值觀改變，且免試入學名額逐年增加，學生選讀技職教育之意願降低，未來本科招收之學生素質可能降低。 二、因少子化，本校學生程度日益降低，造成學生學習意願低落。</p>
<p>社區資源</p>	<p>一、本科目前與台灣鐵路局等合作產學專班，達成資源共享、人才培育並保證每年1位學生進入台鐵局工作。 二、宜蘭地區有多家土木建築相關廠商，願意提供觀摩，讓學生有參觀與學習的機會 三、學校大力支持並廣為宣傳與廣告招攬學生。</p>	<p>一、專業建築測量廠商分散縣市內、外無法有效整合資源。</p>

汽車科務發展計畫

一、教學目標

1. 培養具備選用、操作、養護各式手工具、檢修儀器與修護手冊查閱之能力。
2. 培育車輛售後服務體系維修的技術人才。
3. 培育多元綠能車輛（油電與電動車輛）檢修服務的技術人才。
4. 培育新式車輛裝備和車身電器控制開發的技術人才。
5. 培育服務車輛相關產轉型的初階人才。
6. 培養車輛相關領域職業道德倫理及終身學習的人才。

二、短期發展工作

1. 落實技能教學，使每位學生畢業前皆取得二張丙級證照（14500/02000 職類），並鼓勵三年級學生參加乙級技能檢定，乙級技能檢定及格率達 5%，提高學生技術能力。
2. 提升技能教學成效，健全技能競賽選手培育計畫，強化學生參加工科技藝競賽、全國技能競賽和專題製作競賽，創造亮點為校為科爭光。
3. 配合 108 新課綱，積極汰舊換新汽車工場內實習軟硬體相關設備，發展本科「車輛新式裝備與綠能檢修」之特色課程。
4. 積極規畫汽車科多元特色課程，接軌在地車輛產業之技術能力與就業知能，並積極規劃選修課程，營造讀書氛圍以提高升學率。
5. 積極協辦均優質化、前導計畫等政府計畫，發展跨校跨群跨科的本位課程，提供教師跨領域專業研習，增加教師跨域整合能力，發展出專業教材及教案。
6. 協助縣內國中端開辦技藝教育及生涯職業試探課程，協助社區學生進行職業試探。
7. 辦理地區性相關產業參訪與校外實習，鏈結產業人才需求，養成職業道德教育、敬業樂群、安全衛生的素養人才，提升學生競爭力。

三、中期發展工作

1. 提昇學生專業技能水準，輔導學生取得 2 張丙級證照達 90%外，三年級學生取得乙級證照達 10%以上，畢業前取得一乙、二丙共三張證照以符應業界需求。
2. 積極申辦機器腳踏車修護乙級考場資格，提高乙級考取人數獲證率達 40%以上。
3. 引進產業頂尖人才，加大業師協同教學強度，讓參與競賽學生在車輛領域技能訓練加

- 深加廣，各項參賽成績能達優勝以上，參與全國創意專題製作競賽成績能達佳作以上。
4. 積極爭取政府各部門競爭型計畫，挹注資本門支出需求經費，加速增設與汰換實習工場機器設備。
 5. 加強辦理課後輔導班，提升學生專業學科能力，鼓勵學生升學進修，提升國立科技大學考取比例。
 6. 加強產學合作觀摩、參訪及學術單位合作機會，引進車輛領域最新設備、和技術，並拓展師生對汽車新式科技的專業知能與技能，亦能提供產業界需求的專業人才。
 7. 積極參與鄰近科技大學之策略聯盟，提升教師專業能力，發展特色課程及師資，符合產業對人力需求之期待，亦提高教師增能之軟實力。
 8. 永續發展氫能源車專題製作，爭取縣內各項官方辦理參展機會，以提高綠能車輛特色發展的能見度，吸引地區國中優秀人才和資源加入。
 9. 培養學生專業英文日文、自我學習能力，幫助學生進入車輛產業界服務，輔導取得專業能力認證，穩定發展達「終身學習」的階段。
 10. 持續鼓勵教師參與群科中心辦理之精進研習及研究，培養教師跨領域之專業能力，發展出「師師有特色課程」的師資。

四、軟硬體設施改進計畫

年度	計畫內容	備註
短期 111到113	輪胎平衡機1套	汰舊換新
	汽油噴射引擎訓練台2台	汰舊換新
	車身電器電路檢修示教板3台	汰舊換新
	電動車_車聯網實驗平台1套	增購
	ADAS實驗平台1套	增購
	電動二輪車_電/動力系統示教台1套	增購
	不傷框汽車拆胎機1台	汰舊換新
中期 114到115	燃料電池組1台	增購
	頂車機(汽車用)4台	汰舊換新
	廢氣排放系統(排氣設備)1式	汰舊換新

五、優勢(Strength)與劣勢(Weakness)分析表

因素	分析優勢(Strength)	劣勢(Weakness)
硬體設備	一、本科工廠，設備充足，足敷未來數年教學所需。	一、現今車輛新式裝備日新月異，本科急需擴增之新式維修設備，將老舊

因素	分析優勢 (Strength)	劣勢 (Weakness)
	<p>二、近幾年來本科擴增多項軟硬體設備，足敷目前教學所需。</p> <p>三、因應 108 新課綱，近期更添購先進設備供學生實習使用，設備如下：</p> <p>1、3D 電腦四輪定位儀 1 台</p> <p>2、超薄型同步頂車機汽車頂車機 1 部</p> <p>3、數字式 DS88 柴油引擎正時轉速錶 1 台</p> <p>4、強斯威 165 件專業級七抽工具車 10 部+FOCUS 工具車 2 部</p> <p>5、電工、電子實習電路模組 2 組</p> <p>6、豐田 ALTIS 多點噴射架上引擎 2 部</p> <p>7、PRIUS 油電實習車輛 1 輛</p> <p>8、全新 VIOS 實習車輛 2 輛</p> <p>9、KICKS 實習車輛 1 輛</p>	<p>不符時宜的設備，逐漸將使用年限到達時依序汰除更新。</p> <p>二、針對老舊設備維修及汰換機具設備上仍需經費挹注，才能符應學生實習需求。</p> <p>三、汽車大樓老舊建築體，雖歷經結構補強、電力改善、屋頂防水防漏工程後，建築體的老舊可見一斑，空間無法擴充使用，專業實習工場不足，實習場地受限。</p>
師資結構	<p>一、本科教師均擁有碩士學位或修畢研究所40學分課程，且多位教師具備業界多年資歷，學產密切合作，提供學生多元發展和進路。</p>	<p>一、本科教師平均年齡較高，對新課綱實施後，針對多元選修和彈性專業課程開課意願不高，難提供多面向課程。</p> <p>二、新式科技裝備日益更新，增能研習進修新知的教師興趣缺缺，無法跟上與日俱增的新技術。</p>
學生	<p>一、本校目前為宜蘭地區唯一公立汽車科高職，以汽車科為第一志願序入學新生比例高，可招收汽車高對應志向的學生。</p> <p>二、實用技能班學生，專業實習科目學習態度高，地區就業比例較高，業界口碑佳。</p>	<p>一、招收到的學生素質偏中下程度，學生品行、學習態度及學科能力較為低落，班級學習意願受到影響。</p> <p>二、學生升學意願不高，參與各類技藝競賽和專題製作等競賽較為消極。</p> <p>三、沉迷3C手機的使用，學習低落而影響學習風氣。</p>
社區資源	<p>一、社區汽車產業多元，選擇性多，且汽車科校友遍及產業鏈，可以提供職業媒合機會高。</p> <p>二、縣內多家汽機車維修廠商多願意提供學生參訪、校外實習和工讀機會，以增廣學生職探和發展機會。</p>	<p>一、宜蘭地區汽機車維修廠提供薪資福利偏低，影響學生續留廠內服務意願。</p> <p>二、產業資源為能有效落實於教育現場，協同教學意願普遍低落。</p>

圖書館

一、計畫目標

(一)、近程目標：

1. 持續推動閱讀，辦理相關活動及課程，提升閱讀質與量。
2. 持續充實館藏，逐年擴展充實圖書，成為教學資源中心。
3. 擴充圖書志工規模，強化圖書志工運作能量。

(二)、中程目標：

1. 逐步充實電子書、數位資料庫等，推展數位閱讀。
2. 與策略聯盟技專院校圖書館合作，達成資源共享之目標。
3. 綠美化自主學習中心、圖書館，打造藝文空間，提供優質環境。

(三)、長程目標

1. 圖書館本館改裝規劃，設置多元閱覽空間。
2. 持續充實及提升本館各項軟硬體設施。
3. 持續更新圖書館網頁，提升館藏利用之便利性。

二、推動工作

(一)、一般性工作：

1. 辦理圖書股長幹部訓練，加強有效運用圖書館。
2. 定期招募圖書館義工，協助館務處理雜項庶務等工作。
3. 加強利用教育，指導學生使用各項館內設備及資源。
4. 教導讀者學習查詢利用圖書資料。
5. 充實館藏，建立教學資源中心。
6. 設置新書專櫃，介紹新書內容，開拓師生更廣闊的閱讀領域。
7. 定期介紹新書及優良圖書刊物。
8. 培養學生文藝氣息，舉辦書展、文藝等活動。
9. 增購與維護圖書館有關設備。

(二)、特殊性工作：

1. 推動閱讀，提升寫作能力，辦理閱讀達人活動。

2. 辦理班級讀書會，協助各班成立小組分享閱讀心得。
3. 編印羅工通訊、羅工校訊，提供最新校務及圖書資料訊息。
4. 加強館際合作，促進圖書館資源整合與共享。
5. 運用館藏，辦理資料查詢比賽、好書分享簡報比賽等活動。
6. 鼓勵學生撰寫讀書心得，並予以適當獎勵。
7. 鼓勵學生撰寫撰寫小論文，強化學生專業能力。
8. 管理自主學習中心，供同學自學。
9. 美化館內佈置，營造優質環境。

三、工作組織：

- (一)、圖書館諮詢會：規劃每學期圖書館工作與訂定計劃。
- (二)、諮詢會於每學年開始，由校長聘請各處室主任、各科教學研究會主席或教師代表及圖書館主任為委員組成之，任期為一學年。
- (三)、校長為諮詢會主任委員，負責召集及主持會議，並為全校圖書館業務之決策及督導。
- (四)、諮詢會設執行秘書一人，由圖書館主任兼任，秉承主任委員之指示，執行諮詢會決議，推動本館業務。
- (五)、諮詢會職掌如下：
 1. 圖書館業務之研究與發展。
 2. 圖書館經費之分配與運用。
 3. 圖書資料之選購與徵集方針。
 4. 協助圖書館教育之實施。
 5. 其他有關圖書館業務事項。
- (六)、諮詢會每學年開會兩次，必要時得召開臨時會議。

四、各項計畫：

- (一) 計畫一：本館每學期常態工作計畫，辦理內容：
 1. 採購圖書及非書資料(電子書及資料庫等)
 2. 辦理班級讀書會

3. 辦理書展活動
4. 辦理數位閱讀研習
5. 閱讀心得寫作研習及投稿
6. 小論文寫作研習及投稿
7. 閱讀達人競賽

(二) 計畫二：優質化子計畫--『形塑人文藝術素養』，辦理內容：

1. 辦理資料查詢研習
2. 辦理好書分享簡報製作研習
3. 辦理藝文賞析
4. 辦理藝文寫作
5. 辦理利用圖書資源，蒐集專題資料研習。
6. 辦理專題寫作研習。

(三) 計畫三：適性學習社區推動校訂課程及彈性學習時間與大專校院協作共好計畫，

辦理內容：

1. 修撰自主學習手冊
2. 辦理自主學習計畫撰寫指導研習
3. 辦理自主學習計畫指導教師講座
4. 辦理自主學習學生家長講座
5. 計畫諮詢輔導
6. 邀請大專校院師資在彈性學習時間所開設之課程協同教學
7. 邀請大專校院於彈性學習時間-自主學習時段引領協同
8. 辦理自主學習學生學習歷程檔案上傳說明會
9. 自主學習成果發表會
10. 辦理自主學習紀錄撰寫研習
11. 辦理自主學習歷程簡報製作研習

(四) 計畫四：國立羅東高工圖書館二樓改裝計畫，辦理內容：

1. 改善圖書館出入口。
2. 改善流通櫃台。

3. 建置閱讀角。
4. 規劃多元閱覽空間。
5. 更新館內圖書管理系統。

國立羅東高工 111-115 學年度校務發展計畫

圖書館各項設備名稱規劃表

單位：千元

年度	設備名稱	經費	預期效益	備註
111	增購圖書雜誌。	60	充實館藏	配合計畫一~三
	增購電子書及電子資源	60	推展數位閱讀	配合計畫一~三
	更新投影機設備	40	提升研習活動效能	配合計畫一~三
	增購筆記型電腦	50	提升研習活動效能	配合計畫一~三
	111 年小計	210		
112	增購圖書雜誌。	70	充實館藏	配合計畫一~三
	增購電子書及電子資源	70	推展數位閱讀	配合計畫一~三
	更新圖書館伺服器不斷電系統	20	提升網路運用	配合常態業務
	增購移動式無線擴音機	40	提升研習活動效能	配合計畫二~三
	更新電腦設備	50	提升網路運用效能	配合計畫一~三
	112 年小計	250		
113	增購圖書雜誌。	60	充實館藏	配合計畫一~三
	增購電子書及電子資源	60	推展數位閱讀	配合計畫一~三
	增購活動海報機	30	提升活動宣導效能	配合計畫一~三
	增購高階掃瞄器。	20	提升數位儲藏能力。	配合計畫三
	圖書館二樓改裝	4000	建置新美學空間	配合計畫四陳報專案計畫
	113 年小計	4170		
114	增購圖書雜誌。	60	充實館藏	配合計畫一~三
	增購電子書及電子資源	60	推展數位閱讀	配合計畫一~三
	更新圖書館伺服器	60	圖書館自動化管理	配合常態業務
	更新電腦設備	50	提升網路運用效能	配合計畫一~三
	114 年小計	230		
115	增購圖書雜誌。	60	充實館藏	配合計畫一~三
	增購電子書及電子資源	60	推展數位閱讀	配合計畫一~三
	增購彩色影印機	80	推展業務及活動	配合常態業務
	更新監視系統	80	提升圖書館安全	配合計畫四
	115 年小計	280		

輔導室

一、現況

為追求友善校園之目標，幫助學生安頓身心乃首要工作，故培養其適應環境能力，認識自我，並具備良好的生活與學習習慣與態度，期能充分發揮潛能，主動自發性的求學，並規劃具前瞻性的個人生涯發展。輔導室透過各項心理測驗及落實三級輔導處遇工作，協助學生認識自我，瞭解個人特質、能力、性向、興趣，期能適性發展，具備適應環境於解決生活問題之能力。並且結合十二年國民基本教育之課程發展本於全人教育的精神，以「自發」、「互動」及「共好」為理念，強調學生是自發主動的學習者，引導學生能開展自我，應用及實踐所學、體驗生命意義，願意致力社會、自然與文化的永續發展，共同謀求彼此的互惠與共好。同時，提供教師及家長相關資訊與諮詢服務，在教師部分俾利因材施教，落實生活輔導、學習輔導與生涯輔導；家長部分則提升親職互動功能及良好的親師溝通。連結地區資源，成為地區性輔導機構，將輔導服務功能發揮最大之效能。

二、推動工作

(一) 一般性工作內容

1. 學生輔導工作委員會議：擬定、通過、執行並檢視年度工作計畫。
2. 輔導知能研習與認輔制度：貫徹「輔導工作，人人有則」之精神，落實三級預防，結合導師、專任教師、各處室相關人員共同輔導學生。
 - 辦理各項相關輔導知能研習、座談或演講，充實輔導知能，以期全面提昇輔導品質。
 - 辦理「認輔制度」，邀集義工老師協助有輔導需求之學生。
 - 輔導教師可提供教師輔導學生之諮詢服務、或適時介入教師轉介之個案。強化輔導室與相關處室之間橫向聯繫與通聯制度，發揮互相支援、配合的默契，期許更有效能的輔導工作。
3. 心理測驗之實施、解釋與運用，以協助學生自我探索、檢視學習狀況與生涯規劃：高一實施人格測驗、大學入學考試中心興趣量表、學習困擾量表等團體施測。另視

個別需求實施個別化測驗以協助學生。

4. 出版輔導通訊，定期提供各類輔導資訊；宣導相關政策及活動通告與專題文章。
5. 提升親師生的聯結與合作，建立全面性的系統系合作網絡。

(二) 持續性發展工作

1. 經由行動研究，提出對師生有幫助之策略獲解決方案。
2. 暢通學生申訴管道。
3. 蒐尋各類新版本之心理測驗題本，編列經費並，逐年汰舊換新。
4. 針對學生個別身心狀況，提供其適切之學習及生活適應等相關輔導活動、個別諮商或相關諮詢服務。

(三) 特殊性工作內容

1. 生涯輔導：

- 透過各項心理測驗、生涯規劃課程及融入式課程，協助學生認識自己的能力、性向、
- 興趣、價值觀、人格特質等。
- 引導學生認識四技二專及一般大學校系，並注意未來就業趨勢，並配合自身具備條件，及早開始生涯規劃。
- 規劃校友返校座談及相關校院參訪活動，從事校系介紹；鼓勵學生參加寒暑假舉辦之各大學營隊活動，深入了解所學內涵。
- 舉辦各類演講、座談會、說明會或透過個別諮商，協助學生認識多元入學管道、選擇適切的升學進路等。
- 編印各科新生手冊及高三生涯手冊，協助學生及家長認識並規劃三年的學習內容，並適切準備未來進路。

2. 推動性別平等教育與生命教育：

- 配合學科單元及班會討論議題提供相關設計教案，協助推動融入式教學。
- 透過各類相關活動的舉辦，以期建立學生尊重及珍愛自己、尊重校園多元性別、

尊重生命的正確觀念。

- 鼓勵學生參與各類志工活動，實際服務人群，並從做中學，體驗助人與關懷生命的歷程。

3. 配合教務、學務及實習輔導處，發揮團隊合作的精神，如下：

- 升學及就業輔導
- 學習困擾學生之輔導
- 心理疾患學生之輔導
- 行為偏差學生之輔導
- 情緒困擾學生之輔導
- 身心障礙生與12年就學安置學生之輔導
- 從事個案研究與行動研究

4. 結合社區資源，建立完整輔導網絡：

- 結合本地區心理衛生中心，協助本校從事相關精神疾病個案之轉介、諮詢服務工作。
- 運用社區化計畫之推動，定期辦理各項輔導知能研習等活動，以提升本區教師、輔導相關人員及家長心理健康之知能，認知學生在高中職階段可能的生活與學習發展適應問題，以有助於辨識，及早發現，即時提供適切之協助，並建立分級防治之正確理念。
- 逐年改善諮商會談空間、設備與環境。

三、軟、硬體設備與需求

- (一) 團體諮商室內各項設備適時維修及更新。
- (二) 輔導辦公室內相關資訊設備及雜項設備適時維修及更新。
- (三) 更新或隨時增購各類適用之心理測驗題本、指導手冊、輔導系統等。
- (四) 輔導相關媒體（公播版）及專業輔導叢書之購置。

四、各項工作組織：

- (一) 學生輔導工作委員會：規劃每學期輔導工作與訂定計劃，依行政三步驟『計劃』、『執行』、『考核』方式辦理各項計劃。
- (二) 另外成立『生命教育委員會』、『學生申訴評議委員會』等工作組織，每學年開始

召開委員會，定訂工作計劃，學年度結束前召開委員會，檢討執行成效，做為另一學年度工作指標。

學生輔導工作委員會（輔導室）分項計畫執行概況表

單位：千元

年度	計畫名稱	經費	預期效益	執行情形		備註
				是	否	
111	講座鐘點費	22	校內教師研習鐘點費（上下學期各一場12）、週會演講講師鐘點費（上下學期各二場8）、親職講座鐘點費2等			
	便當、餐點	8	各項會議使用			
	印刷裝訂費	50	輔導表件、資料印刷、新生親師手冊印製			
	國內旅費	10	輔導室簽文出差之差旅費用（含旅費、膳費、住宿費）			
	辦公(事務)用品(消耗品)	30	學生輔導用文具材料、紙張、墨水（含噴墨墨水匣、雷射碳粉匣、影印機碳粉、學生輔導用書籍、公播版影片、心理測驗（戈登人格測驗、大考中心興趣量表、學習困擾量表）施測用答案卡（紙）、讀卡費用等			
	雜項設備修護費	10	損壞維修、更新不堪使用與急需之增購			
	機械及設備	90	損壞維修、更新不堪使用與急需之增購			
	111年小計	220				
112	講座鐘點費	22	校內教師研習鐘點費（上下學期各一場12）、週會演講講師鐘點費（上下學期各二場8）、親職講座鐘點費2等			
	便當、餐點	8	各項會議使用			
	印刷裝訂費	50	輔導表件、資料印刷、新生親師手冊印製			
	國內旅費	10	輔導室簽文出差之差旅費用（含旅費、膳費、住宿費）			

	辦公(事務)用品(消耗品)	30	學生輔導用文具材料、紙張、墨水(含噴墨墨水匣、雷射碳粉匣、影印機碳粉、學生輔導用書籍、公播版影片、心理測驗(下半年度 25)(戈登人格測驗、大考中心興趣量表、學習困擾量表)施測用答案卡(紙)、讀卡費用等			
	雜項設備修護費	10	損壞維修、更新不堪使用與急需之增購			
	機械及設備	30	損壞維修、更新不堪使用與急需之增購			
	112 年小計	160				
113	講座鐘點費	22	校內教師研習鐘點費(上下學期各一場 12)、週會演講講師鐘點費(上下學期各二場 8)、親職講座鐘點費 2 等			
	便當、餐點	8	各項會議使用			
	印刷裝訂費	50	輔導表件、資料印刷、新生親師手冊印製			
	國內旅費	10	輔導室簽文出差之差旅費用(含旅費、膳費、住宿費)			
	辦公(事務)用品(消耗品)	30	學生輔導用文具材料、紙張、墨水(含墨水匣、雷射碳粉匣、影印機碳粉、學生輔導用書籍、公播版影片、心理測驗(下半年度 25)(戈登人格測驗、大考中心興趣量表、學習困擾量表)施測用答案卡(紙)、讀卡費用等			
	雜項設備修護費	10	損壞維修、更新不堪使用與急需之增購			
	機械及設備	30	損壞維修、更新不堪使用與急需之增購			
	113 年小計	160				
114	講座鐘點費	22	校內教師研習鐘點費(上下學期各一場 12)、週會演講講師鐘點費(上下學期各二場 8)、親職講座鐘點費 2 等			
	便當、餐點	8	各項會議使用			
	印刷裝訂費	50	輔導表件、資料印刷、新生親師手冊印製			

	國內旅費	10	輔導室簽文出差之差旅費用 (含旅費、膳費、住宿費)			
	辦公(事務)用品(消耗品)	30	學生輔導用文具材料、紙張、墨水(含噴墨墨水匣、雷射碳粉匣、影印機碳粉、學生輔導用書籍、公播版影片、心理測驗(下半年度25)(戈登人格測驗、大考中心興趣量表、學習困擾量表)施測用答案卡(紙)、讀卡費用等			
	雜項設備修護費	10	損壞維修、更新不堪使用與急需之增購			
	機械及設備	30	損壞維修、更新不堪使用與急需之增購			
	114 年小計	160				
115	講座鐘點費	22	校內教師研習鐘點費(上下學期各一場12)、週會演講講師鐘點費(上下學期各二場8)、親職講座鐘點費2等			
	便當、餐點	8	各項會議使用			
	印刷裝訂費	50	輔導表件、資料印刷、新生親師手冊印製			
	國內旅費	10	輔導室簽文出差之差旅費用 (含旅費、膳費、住宿費)			
	辦公(事務)用品(消耗品)	30	學生輔導用文具材料、紙張、墨水(含噴墨墨水匣、雷射碳粉匣、影印機碳粉、學生輔導用書籍、公播版影片、心理測驗(下半年度25)(戈登人格測驗、大考中心興趣量表、學習困擾量表)施測用答案卡(紙)、讀卡費用等			
	雜項設備修護費	10	損壞維修、更新不堪使用與急需之增購			
	機械及設備	30	損壞維修、更新不堪使用與急需之增購			
	115 年小計	160				

進修部

一、計畫目標

(一)近程計畫：班級學生背景分析與規劃學習願景

- 1.邀請進修部家長參與家長會，提升進修部家長對學生事務的支持與了解。
- 2.利用導師會報時間分享班級經營的經驗，增強導師知能。
- 3.依據學生組成的背景作學習升學、就業輔導或經濟協助。
- 4.善用週會與班會時間舉辦講演活動，透過週會內容學習，激勵學生自信心。

(二)中程計畫：強化生涯規劃輔導功能，協助發現與解決問題

- 1.蒐集學生學習成績分析歸納，診斷學生學習落後原因，執行彈性化課程教學與採多元評量方式，落實補救教學。
- 2.建立輔導、特教及導師協助學習落後學生，以提升學習興趣。
- 3.落實學生實習課程，強化技能實務，使具備就業職能或選任技能競賽選手。
- 4.運用校友家長與學校附近之廠商等社會資源，提供獎學金或工作機會，協助學生至安全可靠的職場工作。

(三)遠程計畫：輔導學生適性發展，愛校有榮譽感與責任感

- 1.舉辦學生多元活動，讓學生與學校友善連結，增進同學情誼，培養榮譽心與認同感。
- 2.依廠商之屬性，研訂客製化的課程以應需求，縮短學用落差。
- 3.鼓勵專業教師到職場實習，習得職場倫理精神與道德，授予學生。
- 4.採協同教學引進業師入校任教，增強教師專業能力，提升實務工作經驗，落實技職教育務實致用的精神。

二、推動工作

(一)注重校園倫理，建立溫馨校園。

- 1.辦好就業介紹，輔導在校學生選擇適當工作。
- 2.建立互動溝通申訴及意見反應管道，促進校園和諧。
- 3.加強防震防災教育宣導，讓師生熟悉防震防災措施與各種安全避難方法。
- 4.加強導師功能，做好輔導工作，發揮師生愛、同學愛。

5. 強化校園倫理，建構溫馨校園。
6. 加強生活教育，養成社會生活的適應能力。

(二)貫徹教學正常化，提昇教學品質。

1. 鼓勵教師修習第二專長及參加校內進修，增進教師專業知能。
2. 依據進修部課程標準、教師專長及兼顧學生特性與需求安排課業。
3. 重視教師角色，營做良好教學環境，增進教學效果。
4. 加強教學研究會功能，改進各科教學方法。
5. 鼓勵教師參與進修部課程修訂工作，落實教學效果。

(三)培養勤勉向學讀書風氣，奠定就業、升學的良好基礎。

1. 確實掌控學生到課出勤，做好簡訊通知追蹤調查，加強學生向學之心。
2. 定期辦理模擬考，全力輔導學生通過丙級檢定。
3. 施補救教學，升學輔導，協助學生完成就業或升業志願。
4. 加強宣導四技二專統一入學測驗方式及內容，協助學生做好升學準備。
5. 彙整四技二專推薦甄選及聯合分發相關資料，讓學生充分獲得升學資訊，正確選擇升學道路。
6. 追蹤統計每學年應屆畢業生進入四技二專就讀人數，並彙製成榜單公告於進修部，以激勵在學學生繼續升學。

(四)加強訓育工作，使學生愉快的生活，積極學習。

1. 建立學生緊急聯絡網資料，加強學校與學生連繫。
2. 定期對學生作服裝儀容檢查，養成學生守紀重法的生活態度。
3. 定期舉辦週會演講，鼓勵正當休閒活動，增進對藝術欣賞之能力，提昇生活品質。
4. 舉辦班際各類體育活動比賽，鍛鍊體能，發展心智，培養運動精神。
5. 加強放學交通安全管制，維護學生安全。

三、科系規劃

進修部依據 103.01.03「高級中等學校群科學程設立變更停辦辦法」第九條辦理。並於 105.03.28 日 104 學年度第二學期臨時校務會議通過進修部開設年度與科別如下：(106 學年度資訊科已報部核定)

學年度	108	109	110	111	112
科 別	建築	機械	電機	汽車	製圖

捌、預期效益與管考：

一、預期效益

本校落實各項重點工作的推動後，預期效益如下：

(一)、課程規劃與設計

1. 規劃符合地區產業特色及本校未來發展之校訂必修課程。
2. 發展具理論與實務結合之特色課程。
3. 調整師資結構與經費需求相符之課程需求。
4. 以學生為本，發展適性、多元之選修課程。
5. 提供專題研究與實作及創造力之務實課程。

(二)、學習與輔導

1. 定期更新教學設施，改善教學環境，提昇各項教學績效。
2. 發展線上學習模式，可補足課堂學習之不足，更可增加學生學習之廣度與深度
3. 藉由教學研究會議之召開及教師社群，教師可針對課程、教材、教學、評量等進行專題報告及研究討論，力求檢討改進，以提昇教學品質。
4. 學生藉由課堂學習、環境佈置、多元表現等等活動，發展終身學習觀念，成為勤學不輟的知識探索者。
5. 讓學生能自律自重、守法知法，成為一位術德兼修有品德的職工。
6. 培養具全人教育、尊重生命、關懷弱勢兼備的好學生，以提昇學生在知識經濟時代的競爭力。

(三)、環境與行政。

1. 持續推動永續校園，建立進步、安全、衛生、環保、健康、人性化的學習環境。
2. 藉由校園安全機制之建立及全體師生的各項災害演練，建立安全觀念，減少災損發生，有效達到防災減災之目標，保持校園安寧，維護學生安全。
3. 強化資安管理及校務行政管理電腦化，以提升行政效能。
4. 擬定年度各項計畫並加以落實執行，執行進度列管追蹤，並適時檢討及修正改進。
5. 提升向心力，營造和諧有效率團隊，促進校務發展。

二、考核、檢討、改進

- (一) 各項發展計畫項目，均納入各處室年度工作計畫並據以執行，且於每年年度計畫執行完成後進行評估考核與檢討，以為下年度執行參考。
- (二) 各年段或各階段細部執行計畫應提相關會議討論議決，如因政策變更或執行困難時，亦應提會討論修正。
- (三) 各年段或各階段執行計畫時，成立考核評鑑小組，管制執行進度並適時檢討改進，建立全面品質管制之行政績效管理機制。
- (四) 擬定具體考評及獎勵辦法，明確行政目標，依年度及工作重點分組考核評鑑，對執行著有績效者應予獎勵；對執行不力者，亦應要求檢討改進。

玖、校園環境整體規畫與校舍汰換規畫：

一、規畫構想

本校腹地狹小且建築物已飽和，規畫新建大樓完全沒空間，惟僅能配合校區整體規畫，先採局部調整，使各項校舍設備歸併成教學行政區、實習工場區、運動、休憩育樂區規畫以及交通動線做一整體配置，並且將現階段學校所存在的問題亦列入詳細考量，例如：

- (一) 解決校地狹小，活動空間不足問題：如何利用有限空間範圍，創造出更多的學生活動空間。
- (二) 實習工場區老舊與空間不足問題：學校空間有限各科工場改造亦無空間可挪開重蓋，必須思考如何改善現有空間及教學環境。
- (三) 校園建物凌亂與排水、車輛進出入動線問題：學校因缺法乏長期規劃以致建物無一致性與完整性，且宜蘭多雨長期因排水系統問題造成校園遇水則積，地坪經常維修，因此需思考做長期規劃來改善整體校園環境。

二、校舍現況與分析說明

- (一) 校區空間：本校現有校地面積為 4.16 公頃，地形坐南朝北依現有校地計分六區如下：

1. 教學行政區：含大型視聽室、會議室、普通教室、校長室、秘書室、家長會

辦公室、專任教師辦公室、校史室、總務處、人事室、會計室、健康中心、學務處、導師室、綜職科教室、教官室、進修學校。

2. 實習工場區：包含各科實習工場及綜職科園藝栽培教室等。
3. 活動區：樂育堂（體育館）、籃球、排球、田徑場。
4. 休閒生活區：化龍池、飛鳳坡、員生社、敬業樓與樂群樓間花園。
5. 通道區：含校門、穿堂、走廊、停車場與車道。
6. 服務區：廁所、配電室、消防幫浦室、機踏車棚等。

(二)校舍空間現況

1. 普通教室：44 間。
2. 特別教室：自然探索、護理、語言、音樂、美術、視聽、資訊科技、交通安全教室等。
3. 實習工場：敬業樓(建築、電機科)、樂群樓(資訊、電子、機械、製圖科)、汽車科大樓(汽車、電機科)。
4. 辦公室：校長室、秘書室、家長會辦公室、教務處、學務處、教官室、總務處、輔導室、導師室、各專業群科辦公室、專任教師辦公室、實習處、人事室、健全中心、主計室、維修中心、警衛室各一間、儲藏室二間。
5. 其他校舍：圖書館、體育館、合作社、體育器材室 1 間、體適能教室 1 間、300 公尺跑道運動場一座、球場 6 座。

(三)分析說明：

1. 多數校舍老舊，設備老舊損壞嚴重，設備維護與管理所費不貲紙費。弘道樓、遊藝樓、汽車大樓、昌明樓、格致樓、敬業樓雖經結構耐震，對於設備維護仍有所限。
2. 樂育堂係本校體育館兼學生活動中心，肇建於民國 66 年，其主要做為全校大型室內集會及活動場所、體育課程教學使用，其次做為籃球隊訓練場館、棒球隊、橄欖球隊兩天之訓練場地及學生社團活動場所，課後更開放社區民眾、師生從事羽球活動，使用頻率極高；而宜蘭地區係屬多雨氣候，平均年下雨接近 200 日，尤在春冬之際東北季風吹來，竟日陰雨綿綿，室外課程進行不便，故學生體育課、國防通識室外訓練課及社團課等均需在此上課或活動，

因此樂育堂對於本校之重要性，不可言喻。惟樂育堂興建年代久遠，迄今已逾 45 年，歷經數次颱風襲擊、雨水的侵蝕，造成多處漏水或相關設備設施毀損情況，本校亦編列房屋修繕費進行局部修護，但囿於校內經費有限，無法全面進行修繕，遂冀期透過經費補助，進行體育與學生社團活動中心的整體性、實用性之規劃新建大樓，以發揮有限校園空間最大使用之效能及教學效益。

3. 校地狹小並已飽和，沒有空間可規劃新建大樓，惟僅能配合現有校區規畫，先採局部調整，使各項校舍設備歸併成教學行政區、實習工場區、運動、休憩育樂區規畫建置。

三、校園整體規劃發展計畫

(一)、目標：

配合本校短、中、長期發展計畫，研擬各時期校園整體發展規劃方案，充分因應各時期所需，以謀求本校校務之整體性、均衡性、持久性發展。

(二)、方式：

依據環境保護、綠建築、身心障礙等相關法令與精神，並重視師生參與，建構出符合時代發展趨勢與人性需求的優質校園，以培養學生人格之健全發展。

(三)、規劃原則：

依 105 年校務發展計畫為基礎，研擬未來 1~5 年之需求作短程規劃，5~15 年之需求作中程規劃，而以 15 年以上之需求作遠程規劃。

1. 近程：

- (1) 成立校園空間規劃委員會，蒐集師生意見，凝聚校內共識，並爭取經費改善校園屋頂隔熱防水修繕、工場環境、空間調整、排水改善及周邊設施，提供全校師生優質教學環境。
- (2) 強化昌明樓使用功能、完成自主學習空間及圖書館環境改造並增設多功能教室與直播室、視聽教室翻修等。
- (3) 爭取經費改善樂育堂內部地板、運動設施、電力系統等。

2. 中、長期：

- (1) 爭取經費改善舊有設施並增建地下停車場及地上 5-7 層樓之現代化多功

能綜合體育場館(包含輕量化實習工場、特教教學區、進修部)、提供全體教職員工、學生、甚至社區民眾活動之用。

(2)重新規劃校園動線包含校門改建、人車分道、校車出入、風雨走廊等勾勒出未來整體可長可久的校園使用空間。

拾、實施期程

111 學年度起至 115 學年度期間實施。

拾壹、結語

現在教育趨向於多元化發展，少子女化已是既成的事實，面對十二年國教與 108 課綱的挑戰，雖然本校具有榮光歷史的技職學校，但面對這些教育的挑戰，本校更應體察時代的潮流、掌握社會的脈動，配合教育政策的變革，不斷革新、求變，追求成長、自我突破。教育工作的經營亦要從被動接受轉化為主動的發揮，結合整體教學力量，提升學習風氣，達成全人教育的神聖使命。因此我們更要擴大民主參與，不斷超越自我，透過校務計畫的訂定，確實的執行及考核機制，才能讓本校不斷地成長茁壯，再創另一個輝煌的五十年。

