

一、 依據：

1. 國立及台灣省私立高級中等學校輔導身心障礙學生實施要點辦理。
2. 部授教中(一)字第 0960513899D 號函辦理。
3. 教中(一)字第 0960520350 號函辦理。

二、 目的：

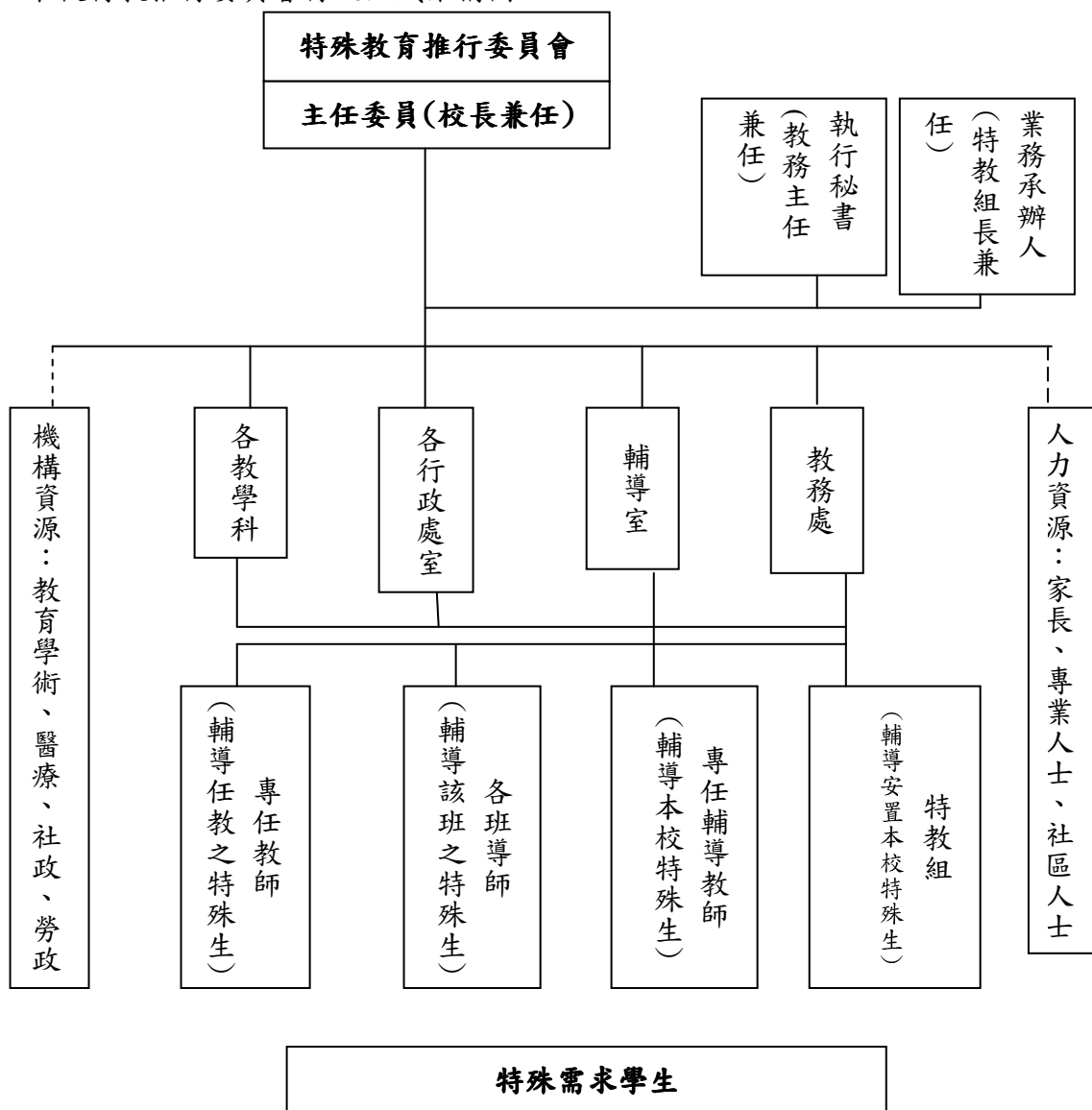
1. 落實特殊教育及融合教育理念，讓特殊需求學生在最小限制環境下學習。
2. 透過資源班的抽離、外加教學或諮詢輔導方式，滿足特殊需求學生所需，減少學習阻礙。
3. 藉由資源班的實施，扮演普通班教師的協助角色，減低普通班教師教學輔導上的無力感。
4. 針對學習或生活適應不良的身心障礙學生，透過診斷、諮商等各種輔導方式，重建良好學習方式或改善適應問題，讓身心障礙學生及早融入班級。
5. 建立身心障礙學生個別化教育計畫，擬定適切而彈性之學習機制。

三、 輔導對象：

1. 經十二年就學計畫安置於本校普通班之身心障礙學生及其他領有身心障礙手冊或經直轄市、縣市政府鑑定輔導安置委員會認定之普通班身心障礙學生為輔導對象。

四、 行政組織：

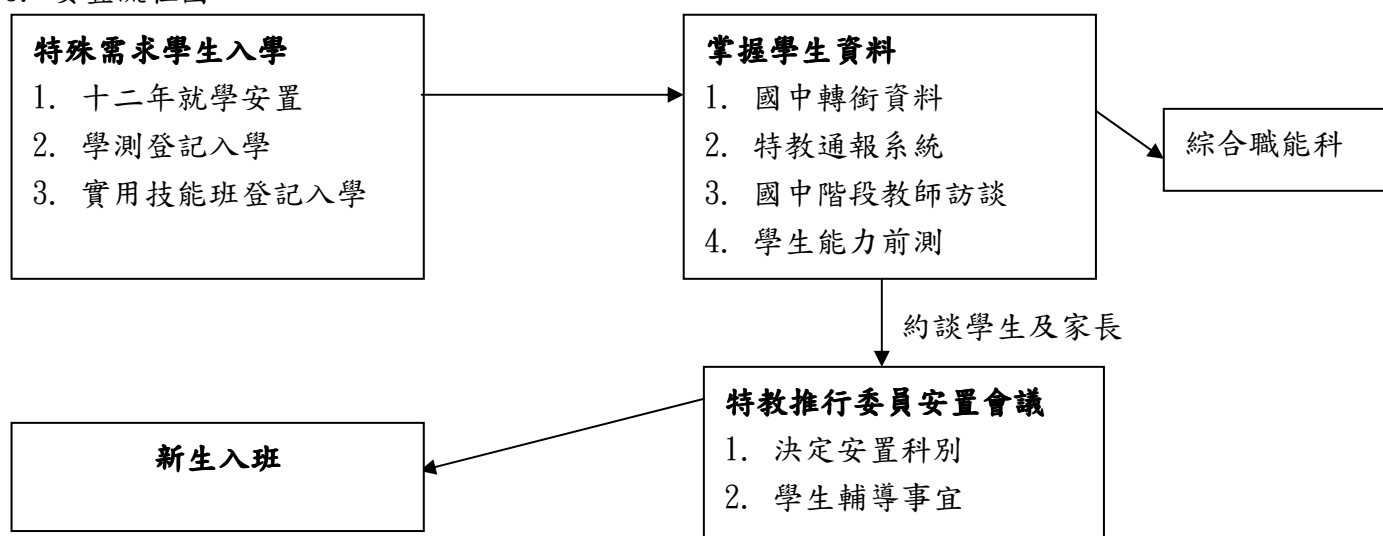
1. 本校特教推行委員會行政組織架構圖：



2. 本校每學期召開兩次特殊教育推行委員會議，並視情況隨時召開臨時會議。會議中依據國立及台灣省私立高級中等學校輔導身心障礙學生實施要點，指導業務承辦單位推動校內特殊教育業務。同時督導業務推動情形，協調各處室、各科配合業務推動事項。

五、安置方式：

1. 特殊需求學生入學方式：
 - (1)十二年就學安置
 - (2)學測登記入學
 - (3)實用技能班登記入學
2. 安置方式：
 - (1)依據入學名單、國中轉銜資料、特教通報系統掌握特殊需求學生名單
 - (2)約談學生及家長，詢問其興趣及志願。
 - (3)經由特教推行委員會召開安置會議，依據興趣志願決定安置科別。
 - (4)安排有經驗及意願之導師指導安置班級。
3. 安置流程圖：



六、師資

1. 由合格特殊教育教師擔任導師，協助資源班行政業務。
2. 各學科師資配合進行諮商服務或教學協助。
3. 各專業類科師資配合進行專業類科協同教學及諮商。
4. 資源班教師任課時數：依據教育部中部辦公室教中字第 0970512548 號函規定，資源班導師應依據「高級中等學校教師每週任課節數注意事項」，減授授課時數 4 節，故每週基本授課時數為 12 節。其餘資源班教師則同於專任教師，故每週基本授課時數為 16 節。
5. 資源班教師職責：
 - (1)接受轉介學生，並協助診斷與評量。
 - (2)擬定資源班學生個別化教育計畫。
 - (3)實施教學與評量。
 - (4)編寫製作適當之教材與教具。
 - (5)提供普通班教師諮詢服務，適時主動與普通班教師聯繫、交換教學心得，並提供資源班學生學習狀況供普通班教師參考。
 - (6)撰寫資源班工作報告及教學日誌，主責資源班評鑑業務。

除上述六項工作外，資源班導師應另外負責下列工作：

- (1)主責資源班行政業務。
- (2)擬定資源班工作計畫及行事曆。
- (3)協助與普通班教師之聯繫與協調。
- (4)協助召開資源班教學研討會、家長座談會、學生個案研討會、個別化教育計畫會議…等。
- (5)各項學生資料之匯整。

6. 普通班教師須配合事項：

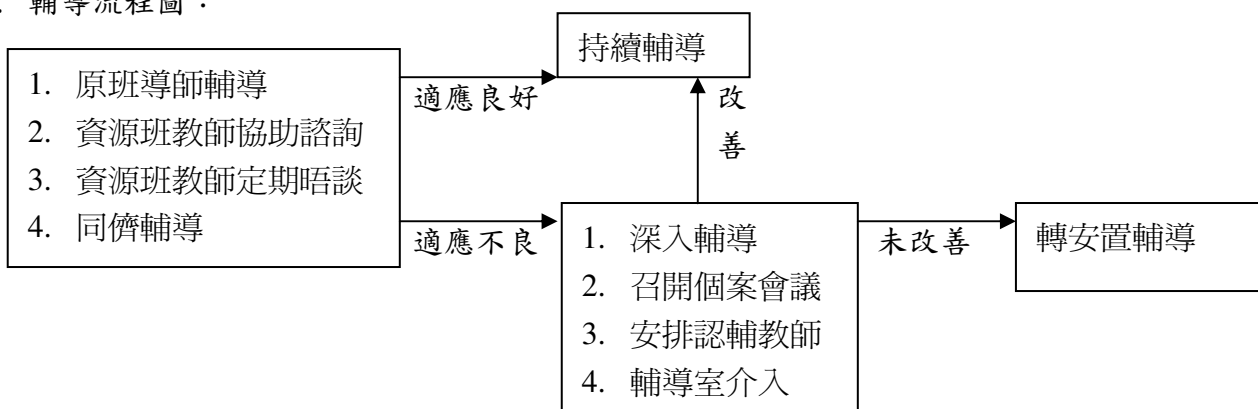
- (1)向全班學生及家長宣導特殊教育之基本理念。
- (2)統整該班各任課教師之特殊需求學生轉介表。
- (3)轉介有需求之特殊學生至資源班接受服務。
- (4)與資源班教師保持連繫，掌握學生學習及出席情況。

七、課程與教學

1. 基本學科：國文、英文、數學為主，若學生有其他需求再另行增加。
2. 專業類科：依照學生能力及興趣，以協同教學的方式，協助學生考取技術證照及其他專業類科能力之加強。
3. 獨立課程：社會適應、社交技巧、溝通訓練、學習技巧課程、閱讀理解課程。
4. 教學方式：
 - (1)依照學生需求及其能力，以抽離、外加或諮詢方式進行。
 - (2)採能力分組方式進行分組教學，並輔以個別指導。
5. 教材類型：
 - (1)抽離式：以簡化原班教材為主要教學內容，輔以功能性教材。
 - (2)外加式：以原班教材補強學生學習不足之處，或以加深加廣之相關教材增加其學習效果。
 - (3)獨立課程：教師自編教材為主。
6. 評量方式：
 - (1)教學之初即作測驗以診斷、評估學生之起點行為，而後依其 IEP 及學生個別差異作適合學生的階段評量方式，以了解學生學習適應情形。
 - (2)抽離式課程其獨立課程之成績以資源班之成績為主。外加式課程之成績則由資源班教師提供平時成績及其他相關測驗成績供普通班教師參考，以 20%之比例列入學期成績計算。

八、輔導措施：

1. 主要輔導者為原班級導師，由資源班教師擔任教師諮詢角色。
2. 資源班教師定期個別晤談，協助資源班學生適應生活及學習。
3. 必要時召開個案輔導會議，邀集導師及其他相關人員進行討論。
4. 必要時協請輔導室安排認輔教師，或其他諮商輔導服務。
5. 若學生持續適應不良，召開轉安置會議。
6. 輔導流程圖：



九、 教學設備與資源

1. 協調教務處調整 2 間教室作為資源班教室。
2. 基本設備：教師辦公桌椅、學生教室及桌椅、學生資料櫃、參考書籍、學生資料夾、書架、白板或黑板、獨立學習桌、儲藏櫃等。
3. 教具設備：語言學習機、個人電腦、列表機、影印機、視聽器材、測驗工具及各學習科目之教學用具等。
4. 其他行政設備

十、 經費

由教育部專款編列經費補助資源班經費。

十一、 評核

1. 中辦評核：依據國立及台灣省私立高級中等學校輔導身心障礙學生實施要點，於第一學期開學後一個月內召開特殊教育推行委員會議，研訂預期成果，並於第二學期結束後(每年七月十五日前)填寫資源班績效評核表送教育部中部辦公室第一科備查。
2. 校內評核：每學期初定期召開資源班教學研討會討論整學期之計劃與方針，於學期結束前召開教學研討會檢討計畫執行成效。

十二、 本計劃經特殊教育推行委員會核可後實施，修正亦同